



KONIUNKTURA GOSPODARCZA

w grudniu 2016 r.

opinie formułowane przez jednostki, których siedziba znajduje się
w WOJEWÓDZTWIE OPOLSKIM

Przedsiębiorstwa z siedzibą w województwie opolskim ogólny klimat koniunktury w **przetwórstwie przemysłowym** oceniają w grudniu nieco bardziej korzystnie niż przed miesiącem. Bieżący portfel zamówień i produkcja są ograniczane. Odpowiednie przewidywania są nieznacznie pozytywne. Diagnozy i prognozy dotyczące sytuacji finansowej są optymistyczne. Planowane są redukcje zatrudnienia, choć mniejsze od zapowiadanych w listopadzie. Przedsiębiorcy przewidują, że ceny wyrobów przemysłowych mogą rosnać szybciej niż oczekiwano przed miesiącem.

Ogólny klimat koniunktury w **budownictwie** oceniany jest w grudniu bardziej negatywnie niż w listopadzie. Utrzymują się negatywne oceny dotyczące produkcji budowlano-montażowej. Diagnozy portfela zamówień i sytuacji finansowej, a także przewidywania dotyczące portfela zamówień, produkcji budowlano-montażowej oraz sytuacji finansowej są bardziej niekorzystne od zgłaszanych w ubiegłym miesiącu. Skala ograniczenia zatrudnienia może być większa od planowanej w listopadzie. Przedsiębiorcy przewidują, że ceny robót budowlano-montażowych będą spadać w stopniu zbliżonym do oczekiwanego przed miesiącem.

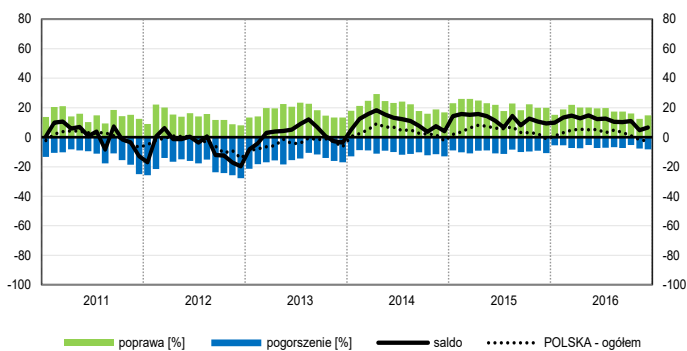
Ogólny klimat koniunktury w **handlu hurtowym** w grudniu oceniany jest mniej korzystnie niż w listopadzie. Nieznacznie rośnie bieżąca sprzedaż, po spadku odnotowanym przed miesiącem. Utrzymują się pesymistyczne przewidywania w tym zakresie. Diagnozy i prognozy sytuacji finansowej są negatywne, gorsze od zgłaszanych w listopadzie. Zapowiadane są redukcje zatrudnienia, po niewielkim wzroście planowanym miesiąc wcześniej. Przedsiębiorcy oczekują, że ceny mogą rosnać.

Oceny ogólnego klimatu koniunktury w **handlu detalicznym** są w grudniu negatywne, zbliżone do opinii sprzed miesiąca. Sprzedaż, po spadku odnotowanym w listopadzie, nieznacznie rośnie. Odpowiednie przewidywania są niekorzystne, gorsze od zgłaszanych miesiąc wcześniej. Diagnozy sytuacji finansowej są mniej pesymistyczne niż w listopadzie, ale prognozy w tym zakresie są bardziej niekorzystne od formułowanych w ubiegłym miesiącu. Możliwe są dalsze redukcje zatrudnienia. Przedsiębiorcy zapowiadają wzrost cen.

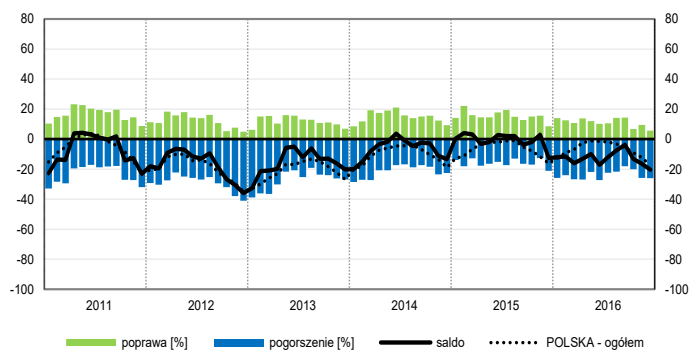
Dyrektorzy jednostek z sekcji **transport i gospodarka magazynowa** oceniają w grudniu koniunkturę mniej korzystnie niż przed miesiącem i nieco lepiej niż przed rokiem. Opinie w zakresie koniunktury podmiotów z sekcji **informacja i komunikacja** oraz **działalność związana z zakwaterowaniem i usługami gastronomicznymi** są niekorzystne i gorsze od zgłaszanych w listopadzie bieżącego i grudniu ubiegłego roku.

OGÓLNY KLIMAT KONIUNKTURY WEDŁUG SEKCJI / DZIAŁÓW PKD

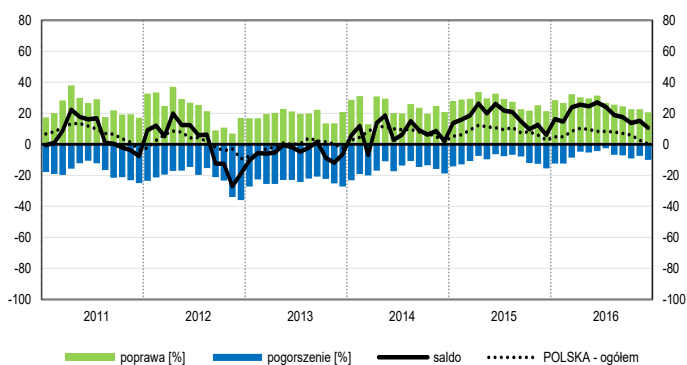
Przetwórstwo przemysłowe (sekcja C)



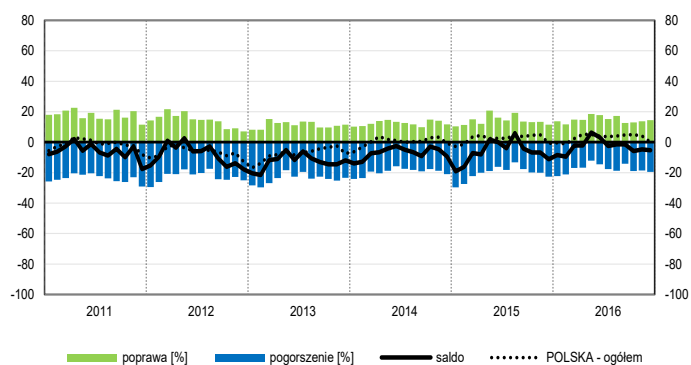
Budownictwo (sekcja F)



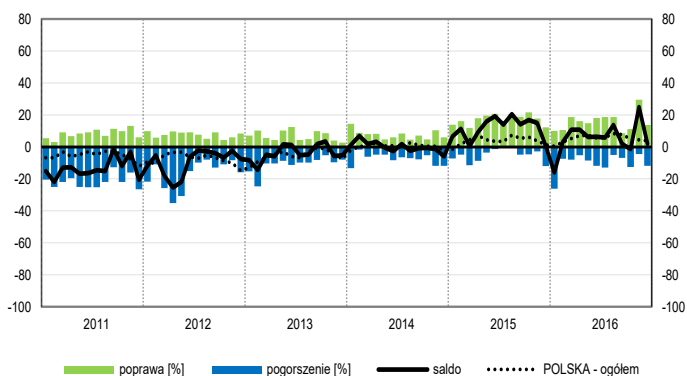
Handel hurtowy (dział 46)



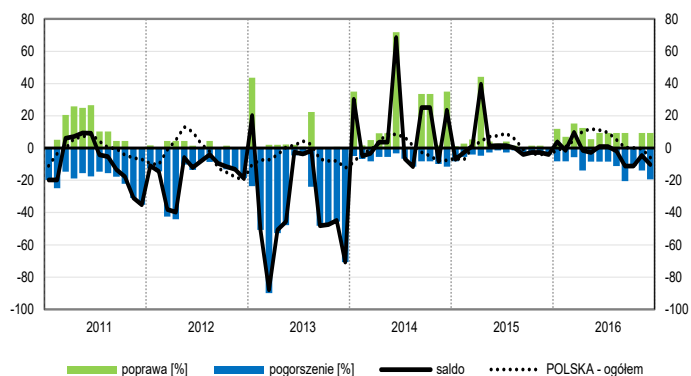
Handel detaliczny (działy 45+47)



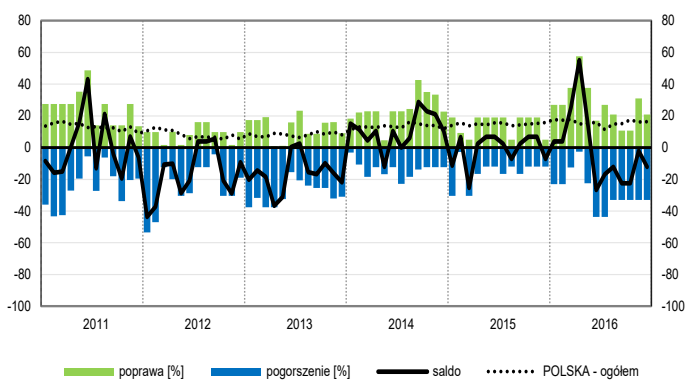
Transport i gospodarka magazynowa (sekcja H)



Zakwaterowanie i gastronomia (sekcja I)

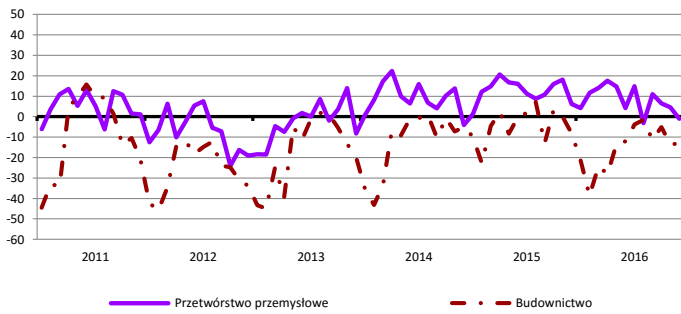


Informacja i komunikacja (sekcja J)

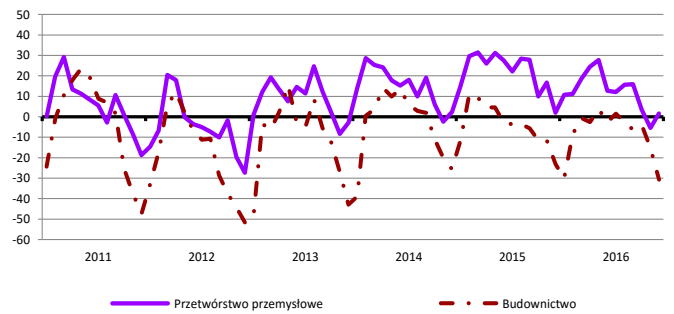


WYBRANE WSKAŹNIKI WEDŁUG SEKCJI / DZIAŁÓW PKD

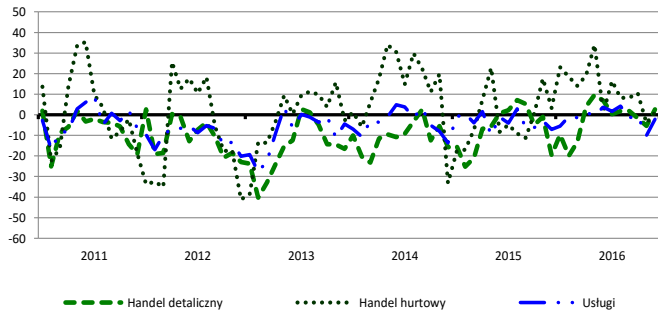
Bieżąca produkcja



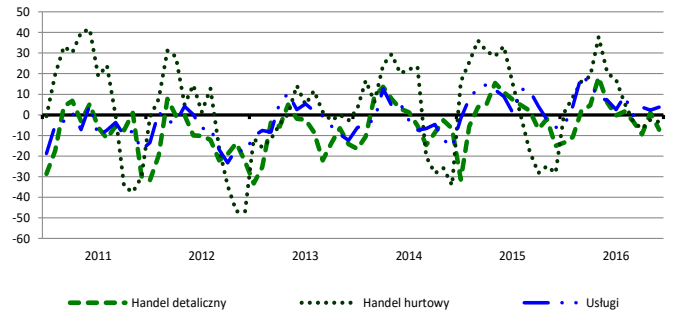
Przewidywana produkcja



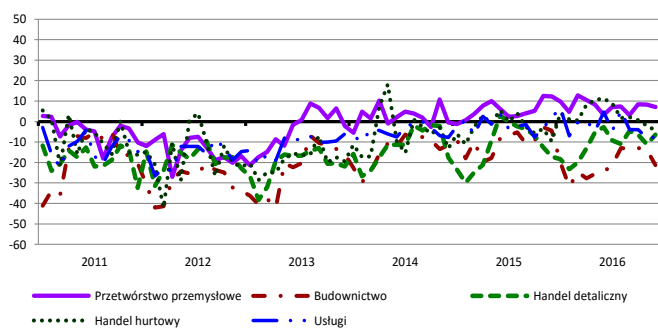
Bieżąca sprzedaż



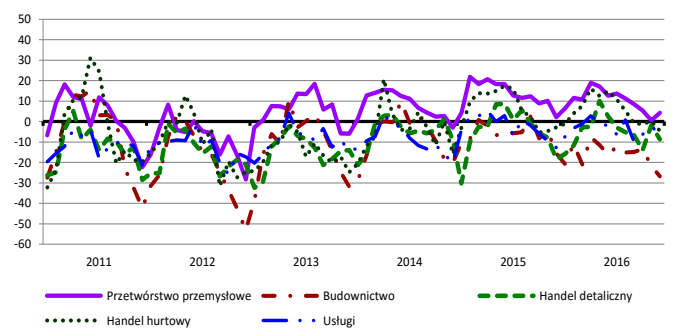
Przewidywana sprzedaż



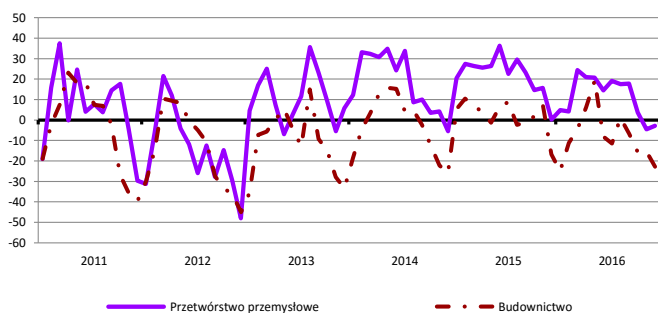
Bieżąca sytuacja finansowa



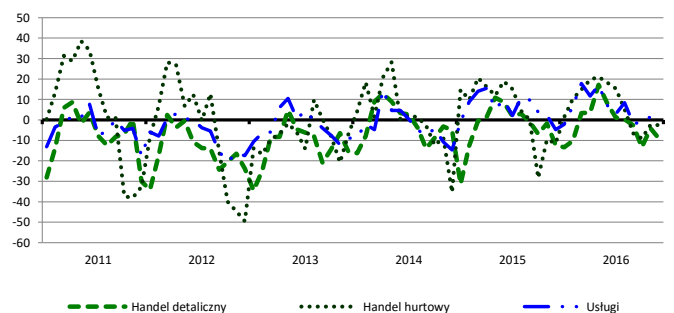
Przewidywana sytuacja finansowa



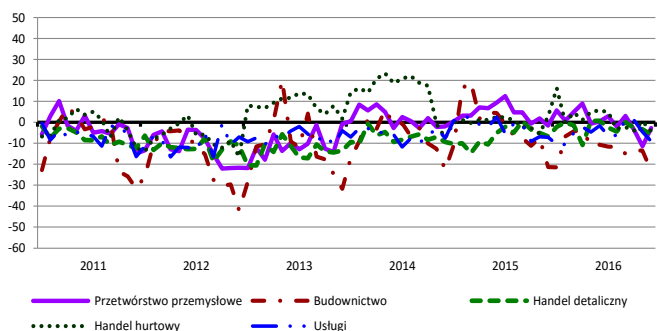
Przewidywany portfel zamówień na rynku krajowym



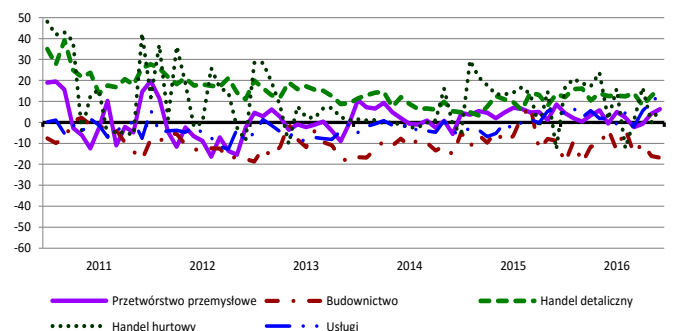
Przewidywany popyt



Przewidywane zatrudnienie

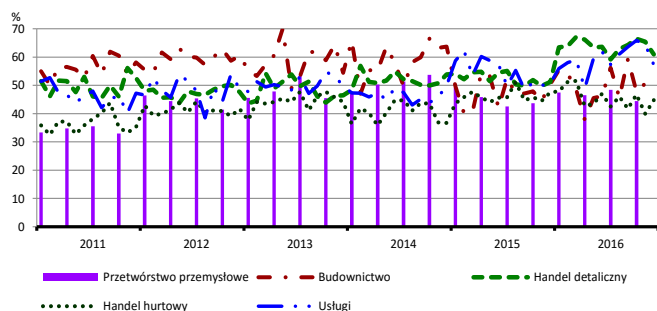


Przewidywane ceny

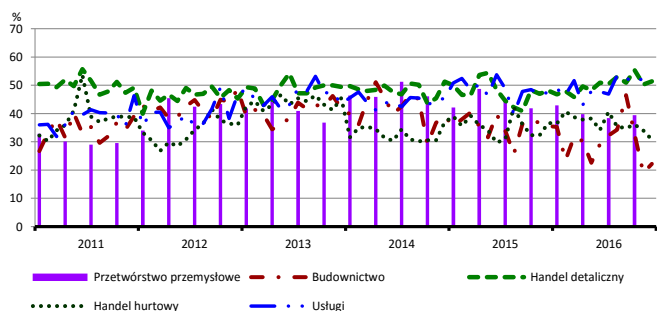


BARIERY DZIAŁALNOŚCI GOSPODARCZEJ

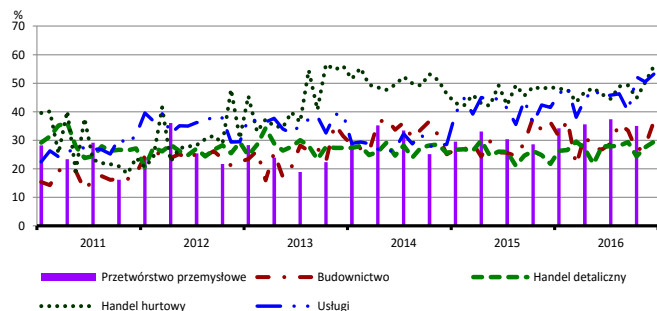
Koszty zatrudnienia



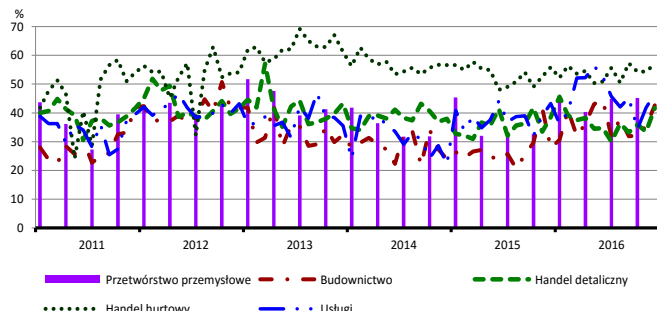
Wysokie obciążenia na rzecz budżetu



Niejasne i niespójne przepisy prawne



Niepewność ogólnej sytuacji gospodarczej



Największy odsetek przedsiębiorców **nieodczuwających żadnych barier w prowadzeniu bieżącej działalności gospodarczej** w grudniu br. jest odnotowany w jednostkach prowadzących działalność z zakresu handlu detalicznego (6,7%), w dalszej kolejności – usług (5,2%), budownictwa (5,1%), handlu hurtowego (3,9%).

Największe trudności napotymane przez przedsiębiorstwa **budowlane** zgłaszające bariery związane są z kosztami zatrudnienia (53,3% w grudniu br., 50,5% przed rokiem). W porównaniu z grudniem 2015 r. w największym stopniu wzrosło znaczenie bariery związanej z niepewnością ogólnej sytuacji gospodarczej (z 27,9% do 42,6%), natomiast spadło – barier związanych z wysokimi obciążeniami na rzecz budżetu (z 35,6% do 22,2%) oraz niedostatecznym popytem (z 32,0% do 21,7%).

Podmioty prowadzące działalność w zakresie **handlu hurtowego** najczęściej wskazują trudności związane z konkurencją na rynku (68,3% w grudniu br., 74,2% przed rokiem). Bariery, której znaczenie w ujęciu rocznym wzrosło najbardziej są niejasne i niespójne przepisy prawne (z 48,6% do 56,0%), a spadło – barier związanych z niedostatecznym popytem (z 52,2% do 39,3%), trudnościami w rozrachunkach z kontrahentami (z 42,8% do 36,7%) oraz konkurencją na rynku.

Przedsiębiorcy prowadzący działalność z zakresu **handlu detalicznego** najbardziej odczuwają trudności związane z konkurencją na rynku (63,8% w grudniu br., 60,8% w analogicznym miesiącu ub. r.) i kosztami zatrudnienia (61,0% w grudniu br., 51,2% przed rokiem). Bariery, których znaczenie w ujęciu rocznym zwiększyło się w największym stopniu są niedobór pracowników (z 5,1% do 16,2%), koszty zatrudnienia oraz niejasne i niespójne przepisy prawne (z 21,7% do 29,5%), a spadło – bariery związanej z niedostatecznym popytem (z 43,4% do 36,7%).

Największe trudności wskazywane przez firmy **usługowe** zgłaszające bariery związane są z konkurencją firm krajowych (60,4% w grudniu br., 52,2% przed rokiem) oraz kosztami zatrudnienia (57,3% w grudniu br., 50,6% przed rokiem). Znaczenie tych barier oraz obciążeń związanych z niejasnymi i niespójnymi przepisami prawnymi (z 41,5% do 53,2%) wzrosło w największym stopniu w skali roku. W porównaniu z grudniem ubiegłego roku w istotnym stopniu spadła uciążliwość bariery związanej z niedostatecznym popytem (z 35,3% do 29,0%).

W **przetwórstwie przemysłowym** badaniem objęte są podmioty o liczbie pracujących 10 i więcej osób. W pozostałych badaniach (**budownictwo, handel hurtowy i detaliczny, usługi**) uczestniczą również podmioty o liczbie pracujących do 9 osób.

Przetwórstwo przemysłowe — sekcja C; **Budownictwo** — sekcja F; **Handel hurtowy** — dział 46; **Handel detaliczny** — działy 45 i 47

Usługi — sekcje: H – Transport i gospodarka magazynowa, I – Działalność związana z zakwaterowaniem i usługami gastronomicznymi, J – Informacja i komunikacja, K – Działalność finansowa i ubezpieczeniowa, L – Działalność związana z obsługą rynku nieruchomości, M – Działalność profesjonalna, naukowa i techniczna, N – Działalność w zakresie usług administrowania i działalność wspierająca, P – Edukacja, Q – Opieka zdrowotna i pomoc społeczna, R – Działalność związana z kulturą, rozrywką i rekreacją, S – Pozostała działalność usługowa

Opracowanie merytoryczne:
Departament Przedsiębiorstw
 Hanna Sękowska Tel. 22 608 36 51,
 Magdalena Świącka Tel. 22 608 35 50,
 Olga Gaca Tel. 22 608 36 51,
 Hubert Stefanik Tel. 22 608 35 50,
 Łukasz Gontarz Tel. 22 608 35 50.

Rzeczposzechnianie:
Rzecznik Prasowy Prezesa GUS
 Karolina Dawidziuk
 Tel: 22 608 3009, 22 608 3475
 e-mail: rzecznik@stat.gov.pl

Wyniki badania koniunktury w przemyśle, budownictwie, handlu i usługach można znaleźć na stronie GUS

<http://stat.gov.pl/obszary-tematyczne/koniunktura/koniunktura/publikacja.4.html>

Zeszyt Metodologiczny „Badanie koniunktury gospodarczej GUS”, 2016

<http://stat.gov.pl/obszary-tematyczne/koniunktura/koniunktura/publikacja.5.html>