



KONIUNKTURA GOSPODARCZA

w maju 2016 r.

opinie formułowane przez jednostki, których siedziba znajduje się
w WOJEWÓDZTWIE OPOLSKIM

Przedsiębiorstwa z siedzibą w województwie opolskim ogólny klimat koniunktury w **przetwórstwie przemysłowym** oceniają w maju nieco bardziej optymistycznie niż w kwietniu. Bieżący portfel zamówień i produkcja rosną wolniej niż w ubiegłym miesiącu. Bieżąca sytuacja finansowa oceniana jest nieco mniej korzystnie niż w kwietniu. Optymistyczne prognozy portfela zamówień i sytuacji finansowej są zbliżone do formułowanych przed miesiącem, a produkcji – nieco bardziej korzystne. Planowane są nieznaczne redukcje zatrudnienia, po wzroście zapowiadanych w kwietniu. Przedsiębiorcy przewidują, że ceny wyrobów przemysłowych mogą rosnać nieco szybciej niż prognozowali przed miesiącem.

Ogólny klimat koniunktury w **budownictwie** oceniany jest w maju mniej negatywnie niż w kwietniu. Bieżący portfel zamówień nie zmienia się. Diagnozy produkcji budowlano-montażowej i sytuacji finansowej są mniej niekorzystne od zgłaszanych w ubiegłym miesiącu. Prognozy portfela zamówień i produkcji budowlano-montażowej są optymistyczne, lepsze od formułowanych w kwietniu. Przewidywania dotyczące sytuacji finansowej są bardziej pesymistyczne od zgłaszanych przed miesiącem. Skala ograniczenia zatrudnienia może być bardziej znacząca od planowanej w kwietniu. Przedsiębiorcy przewidują, że ceny robót budowlano-montażowych będą spadać w stopniu zbliżonym do oczekiwanego przed miesiącem.

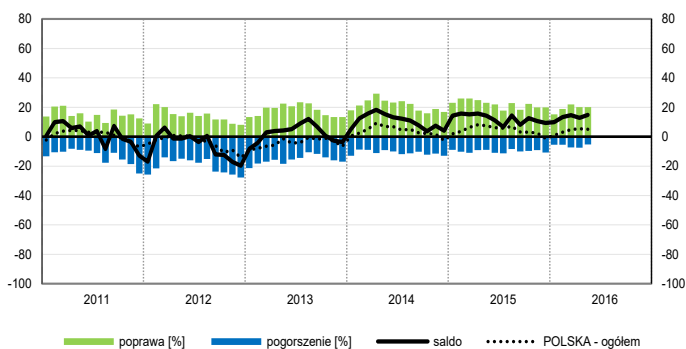
Ogólny klimat koniunktury w **handlu hurtowym** w maju oceniany jest optymistycznie, podobnie jak w kwietniu. Diagnozy i prognozy sprzedaży oraz oceny sytuacji finansowej są bardziej korzystne od zgłaszanych przed miesiącem. Przewidywania dotyczące sytuacji finansowej są pozytywne, ale ostrożniejsze od formułowanych w kwietniu. Firmy planują dalszy wzrost zatrudnienia. Ceny mogą rosnać szybciej niż oczekiwano miesiąc wcześniej.

Oceny ogólnego klimatu koniunktury w **handlu detalicznym** są w maju pozytywne, po nieznacznie negatywnych opiniach z kwietnia. Diagnozy i prognozy sprzedaży oraz przewidywania dotyczące sytuacji finansowej są korzystne, lepsze od zgłaszanych miesiąc wcześniej. Oceny sytuacji finansowej są mniej pesymistyczne niż w kwietniu. Możliwy jest niewielki wzrost zatrudnienia, po redukcjach planowanych przed miesiącem. Przedsiębiorcy zapowiadają szybszy niż w kwietniu wzrost cen.

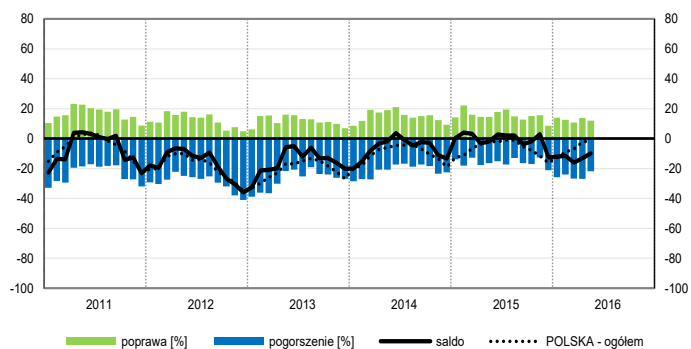
Firmy z sekcji **informacja i komunikacja** oceniają w maju koniunkturę mniej optymistycznie niż przed miesiącem, ale lepiej niż przed rokiem. Mniej korzystne niż w kwietniu bieżącego i maju ubiegłego roku opinie w zakresie koniunktury formułują dyrektorzy jednostek z sekcji **transport i gospodarka magazynowa**. Podmioty z sekcji **działalność związana z zakwaterowaniem i usługami gastronomicznymi** oceniają koniunkturę nieznacznie negatywnie, podobnie jak przed miesiącem, ale gorzej niż przed rokiem.

OGÓLNY KLIMAT KONIUNKTURY WEDŁUG SEKCJI / DZIAŁÓW PKD

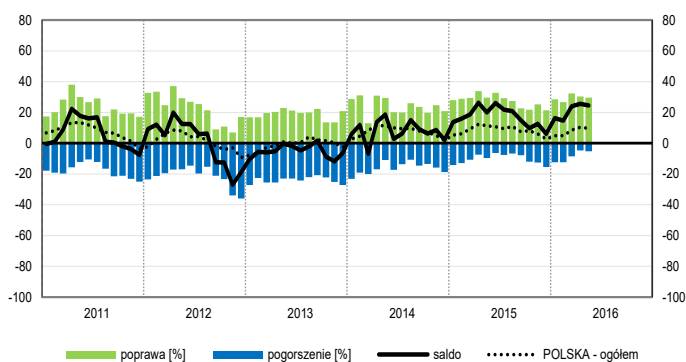
Przetwórstwo przemysłowe (sekcja C)



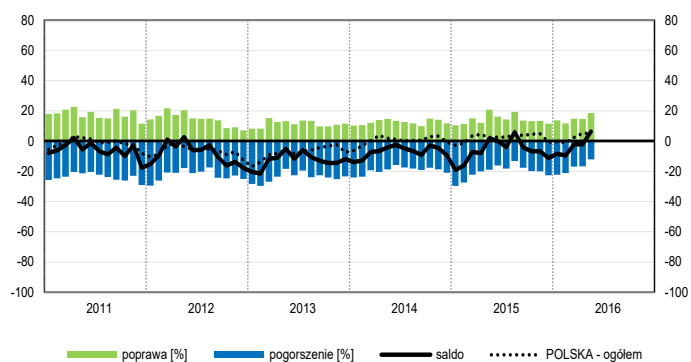
Budownictwo (sekcja F)



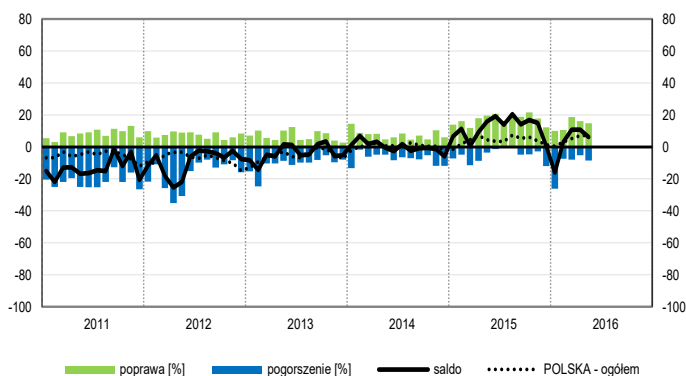
Handel hurtowy (dział 46)



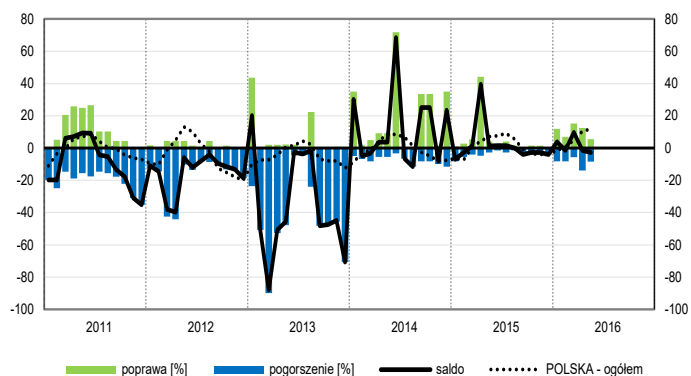
Handel detaliczny (działy 45+47)



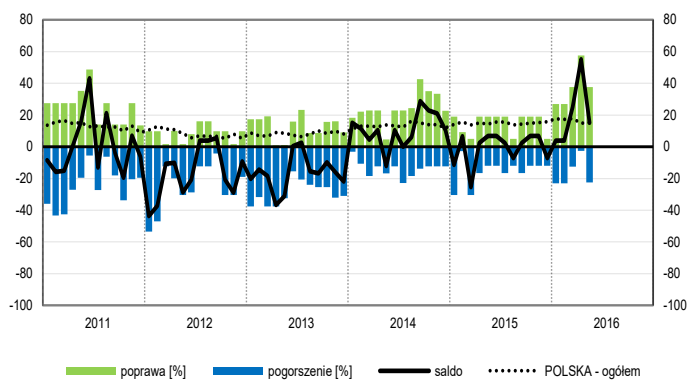
Transport i gospodarka magazynowa (sekcja H)



Zakwaterowanie i gastronomia (sekcja I)

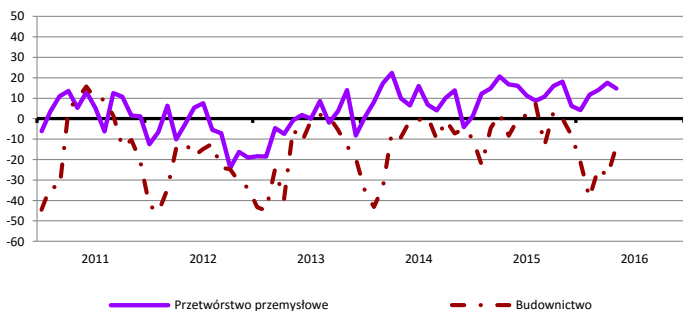


Informacja i komunikacja (sekcja J)

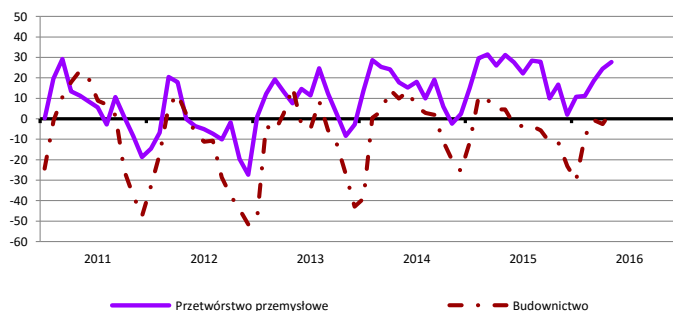


WYBRANE WSKAŹNIKI WEDŁUG SEKCJI / DZIAŁÓW PKD

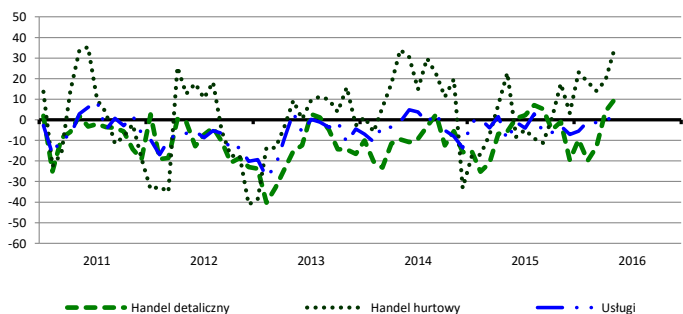
Bieżąca produkcja



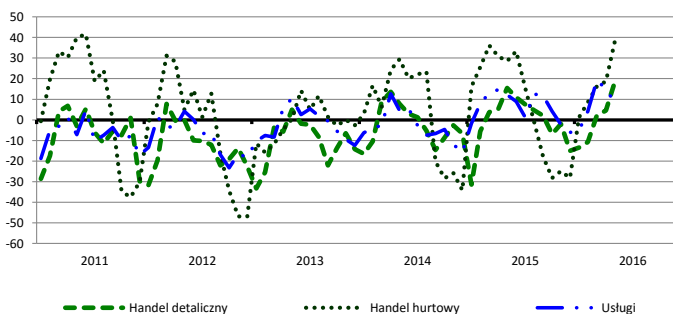
Przewidywana produkcja



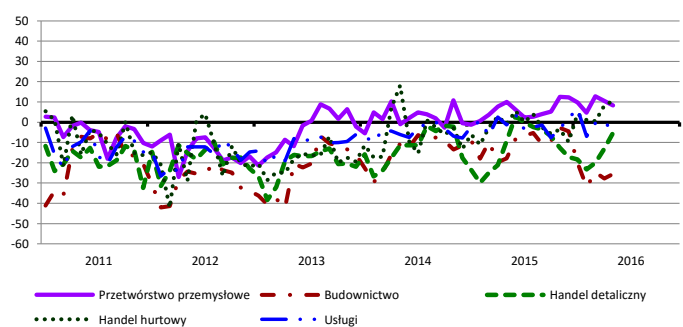
Bieżąca sprzedaż



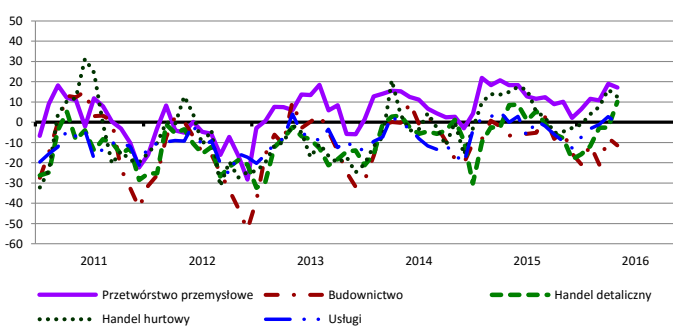
Przewidywana sprzedaż



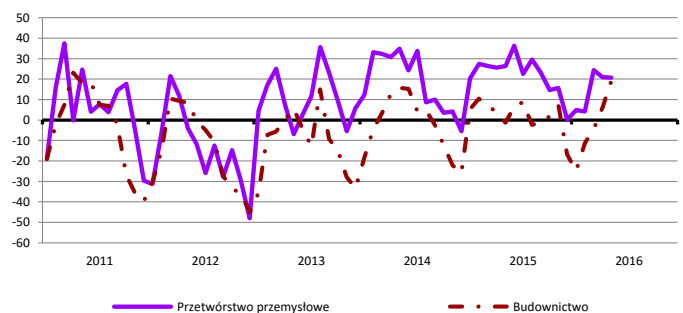
Bieżąca sytuacja finansowa



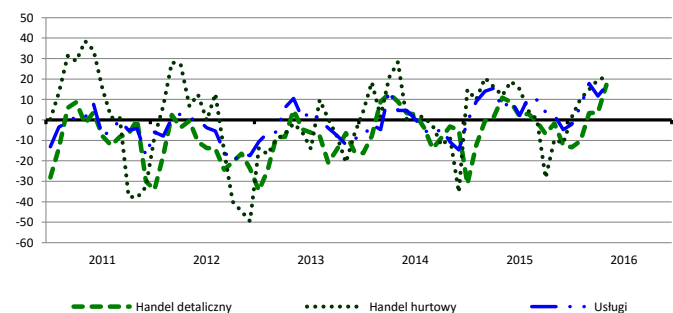
Przewidywana sytuacja finansowa



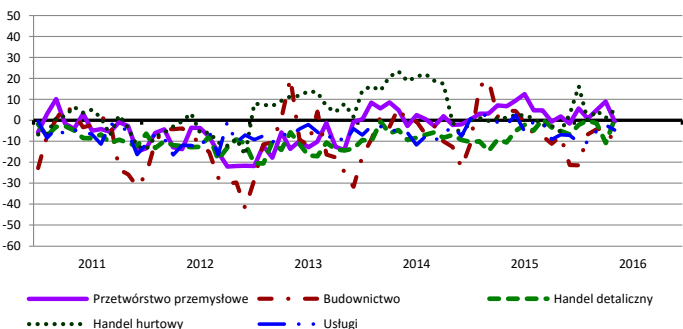
Przewidywany portfel zamówień na rynku krajowym



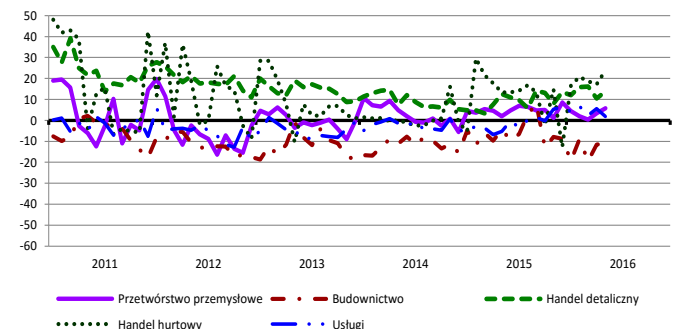
Przewidywany popyt



Przewidywane zatrudnienie

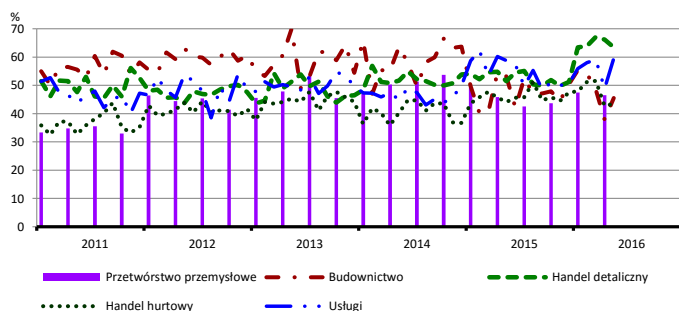


Przewidywane ceny

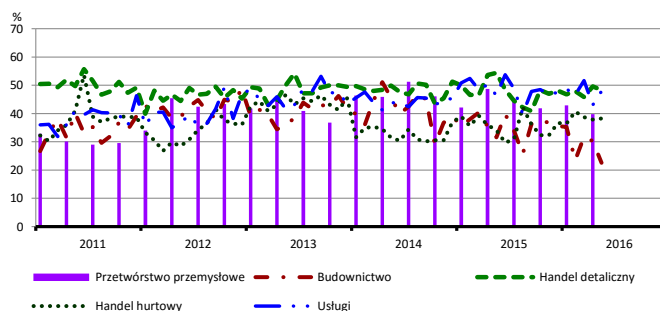


BARIERY DZIAŁALNOŚCI GOSPODARCZEJ

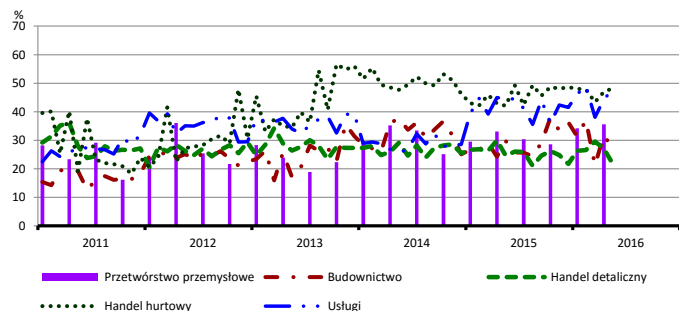
Koszty zatrudnienia



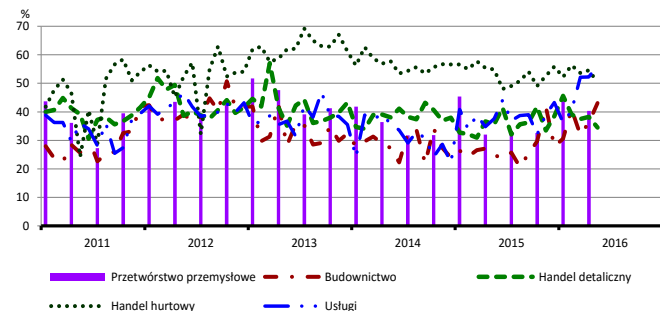
Wysokie obciążenia na rzecz budżetu



Niejasne i niespójne przepisy prawne



Niepewność ogólnej sytuacji gospodarczej



Największy odsetek przedsiębiorców **nieodczuwających żadnych barier w prowadzeniu bieżącej działalności gospodarczej** w maju br. jest odnotowany w jednostkach prowadzących działalność z zakresu handlu detalicznego (9,8%), w dalszej kolejności – usług (6,9%), budownictwa (6,8%), handlu hurtowego (3,8%).

Największe trudności napotymane przez przedsiębiorstwa **budowlane** zgłaszające bariery związane są z kosztami zatrudnienia (45,5% w maju br., 53,2% w analogicznym miesiącu ub. r. – jest to bariera, której znaczenie w skali roku spadło w znaczącym stopniu) oraz konkurencją na rynku (44,7% w maju br., 43,8% przed rokiem). Podobnie jak koszty zatrudnienia, spadło również znaczenie bariery związanej z wysokimi obciążeniami na rzecz budżetu (z 31,6% do 22,6%). W porównaniu z majem 2015 r. najbardziej wzrosło znaczenie barier związanych z niepewnością ogólnej sytuacji gospodarczej (z 24,9% do 43,1%) oraz niedoborem wykwalifikowanych pracowników (z 20,5% do 36,0%).

Podmioty prowadzące działalność w zakresie **handlu hurtowego** najczęściej wskazują trudności związane z konkurencją na rynku (barierę tę sygnalizuje 69,2% przedsiębiorstw w maju br., 68,0% przed rokiem). W ujęciu rocznym najbardziej wzrosło znaczenie barier związanych z niejasnymi i niespójnymi przepisami prawnymi (z 42,1% do 48,2%) i niedoborem pracowników (z 4,9% do 10,4%).

Przedsiębiorcy prowadzący działalność z zakresu **handlu detalicznego** najbardziej odczuwają trudności związane z kosztami zatrudnienia (barierę tę sygnalizuje w maju br. 63,4% przedsiębiorstw, 51,5% w analogicznym miesiącu ub. r.) oraz konkurencją na rynku (56,1% w maju br., 59,0% przed rokiem). Bariery, których znaczenie w ujęciu rocznym wzrosło w największym stopniu są niedostateczny popyt (z 34,3% do 47,1%) i koszty zatrudnienia, a spadło – bariery związanej z wysokimi obciążeniami na rzecz budżetu (z 54,4% do 48,3%).

Największe trudności wskazywane przez firmy **usługowe** zgłaszające bariery związane są z kosztami zatrudnienia (59,6% w maju br., 58,8% przed rokiem) oraz niepewnością ogólnej sytuacji gospodarczej (56,3% w maju br., 37,6% przed rokiem – znaczenie tej bariery wzrosło w największym stopniu w skali roku). Również w istotnym stopniu w porównaniu z majem ub. r. zwiększyła się uciążliwość bariery związanej z konkurencją firm krajowych (z 42,4% do 49,9%).

W **przetwórstwie przemysłowym** badaniem objęte są podmioty o liczbie pracujących 10 i więcej osób. W pozostałych badaniach (**budownictwo, handel hurtowy i detaliczny, usługi**) uczestniczą również podmioty o liczbie pracujących do 9 osób.

Przetwórstwo przemysłowe – sekcja C; **Budownictwo** – sekcja F; **Handel hurtowy** – dział 46; **Handel detaliczny** – działy 45 i 47

Usługi – sekcje: H – Transport i gospodarka magazynowa, I – Działalność związana z zakwaterowaniem i usługami gastronomicznymi, J – Informacja i komunikacja, K – Działalność finansowa i ubezpieczeniowa, L – Działalność związana z obsługą rynku nieruchomości, M – Działalność profesjonalna, naukowa i techniczna, N – Działalność w zakresie usług administrowania i działalność wspierająca, P – Edukacja, Q – Opieka zdrowotna i pomoc społeczna, R – Działalność związana z kulturą, rozrywką i rekreacją, S – Pozostała działalność usługowa

Opracowanie merytoryczne:
Departament Przedsiębiorstw
Hanna Sękowska Tel. 22 608 36 51,
Magdalena Święcka Tel. 22 608 35 50,
Olga Gaca Tel. 22 608 36 51,
Hubert Stefanik Tel. 22 608 35 50,
Łukasz Gontarz Tel. 22 608 35 50.

Rozpowszechnianie:
Rzecznik Prasowy Prezesa GUS
Artur Satora
Tel: 22 608 3475, 22 608 3009
e-mail: rzecznik@stat.gov.pl

Wyniki badania koniunktury w przemyśle, budownictwie, handlu i usługach można znaleźć na stronie GUS
http://stat.gov.pl/obszary-tematyczne/koniunktura/koniunktura/publikacja_4.html
Zeszyt Metodologiczny „Badanie koniunktury gospodarczej GUS”, 2015
http://stat.gov.pl/obszary-tematyczne/koniunktura/koniunktura/publikacja_5.html