



KONIUNKTURA GOSPODARCZA

w kwietniu 2015 r.

**opinie formułowane przez jednostki, których siedziba znajduje się
w WOJEWÓDZTWIE OPOLSKIM**

Przedsiębiorstwa z siedzibą w województwie opolskim ogólny klimat koniunktury w **przetwórstwie przemysłowym** oceniają w kwietniu optymistycznie, podobnie jak w marcu. Opinie dotyczące portfela zamówień, produkcji i sytuacji finansowej są bardziej korzystne od zgłaszanych przed miesiącem. Odpowiednie prognozy są optymistyczne, choć w przypadku portfela zamówień i produkcji – ostrożniejsze od formułowanych w marcu. Planowany jest wzrost zatrudnienia, większy od zapowiadanego przed miesiącem. Przedsiębiorcy przewidują, że ceny wyrobów przemysłowych mogą rosnąć, w tempie zbliżonym do oczekiwanego w marcu.

Ogólny klimat koniunktury w **budownictwie** oceniany jest w kwietniu negatywnie, gorzej niż w marcu. Oceny bieżące portfela zamówień są nieco mniej pesymistyczne niż w ubiegłym miesiącu, a produkcji budowlano-montażowej – nieznacznie pozytywne. Mimo to sytuacja finansowa jest oceniana bardziej negatywnie. Optymistyczne prognozy portfela zamówień i produkcji budowlano-montażowej są ostrożniejsze od formułowanych w marcu, przewidywane jest niewielkie pogorszenie sytuacji finansowej. Wzrost zatrudnienia może być niewielki, mniejszy od planowanego przed miesiącem. Przedsiębiorcy przewidują, że ceny robót budowlano-montażowych będą spadać szybciej niż oczekiwano w marcu.

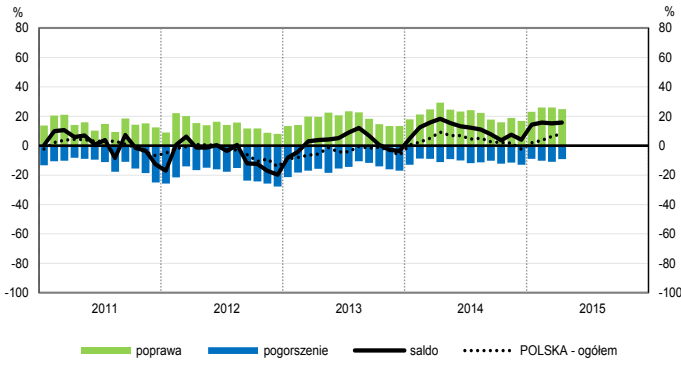
Ogólny klimat koniunktury w **handlu hurtowym** w kwietniu oceniany jest bardziej pozytywnie niż w marcu. Diagnozy sprzedaży oraz sytuacji finansowej są optymistyczne, wobec negatywnych opinii sprzed miesiąca. Przewidywania dotyczące sprzedaży są mniej korzystne od formułowanych w marcu. Prognozy sytuacji finansowej są pozytywne, zbliżone do zgłaszanych miesiąc wcześniej. Dyrektorzy badanych firm planują niewielki wzrost zatrudnienia. Przedsiębiorcy przewidują spowolnienie dynamiki cen.

Oceny ogólnego klimatu koniunktury w **handlu detalicznym** są niekorzystne, podobne jak w marcu. Poprawiają się, mimo to nadal negatywne, diagnozy sprzedaży oraz sytuacji finansowej. Przewidywania dotyczące sprzedaży są nieco bardziej korzystne od formułowanych przed miesiącem. Utrzymują się nieznacznie pesymistyczne prognozy sytuacji finansowej. Skala ograniczania zatrudnienia może być mniejsza od planowanej w marcu. Przedsiębiorcy przewidują przyspieszenie dynamiki cen towarów.

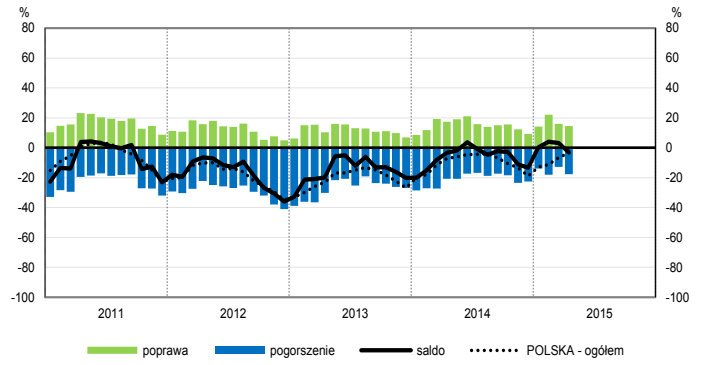
Podmioty z sekcji **działalność związana z zakwaterowaniem i usługami gastronomicznymi oraz transport i gospodarka magazynowa** oceniają w kwietniu koniunkturę bardziej optymistycznie niż przed miesiącem i przed rokiem. Kierujący jednostkami z sekcji **informacja i komunikacja** formułują mniej korzystne niż w kwietniu ub. r. oceny koniunktury, wobec pesymistycznych opinii z marca br.

OGÓLNY KLIMAT KONIUNKTURY WEDŁUG SEKCJI / DZIAŁÓW PKD

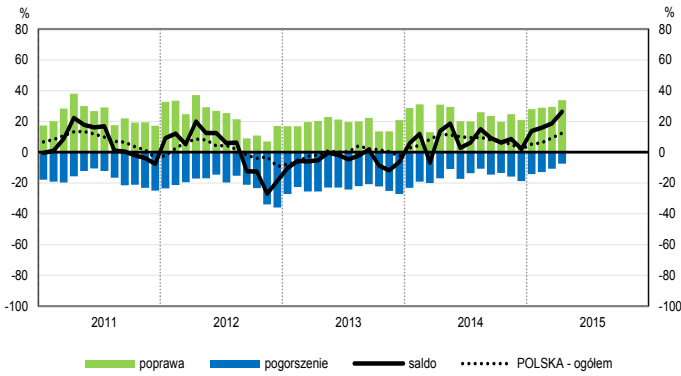
Przetwórstwo przemysłowe (sekcja C)



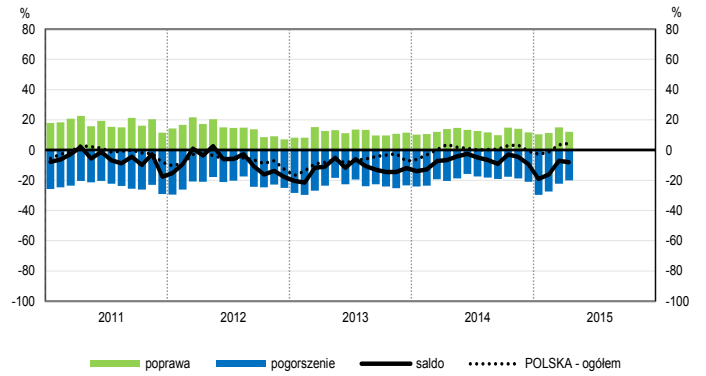
Budownictwo (sekcja F)



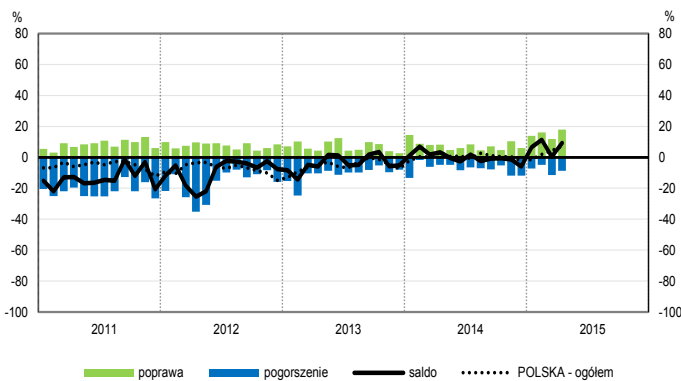
Handel hurtowy (dział 46)



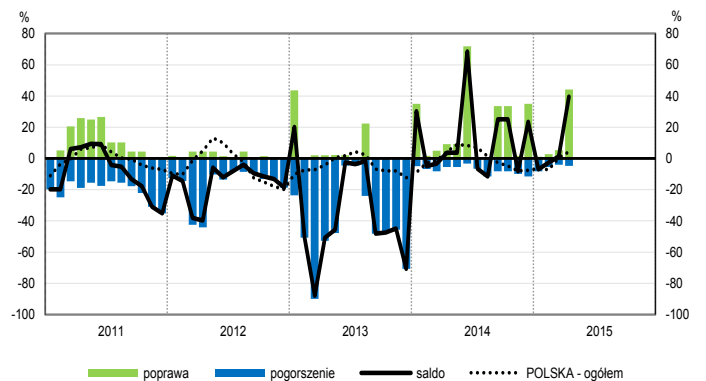
Handel detaliczny (działy 45+47)



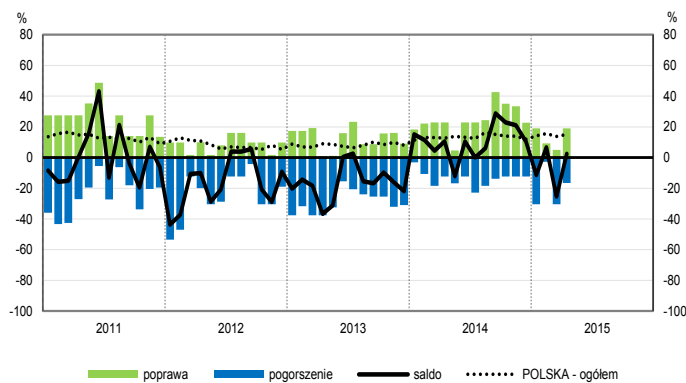
Transport i gospodarka magazynowa (sekcja H)



Zakwaterowanie i gastronomia (sekcja I)

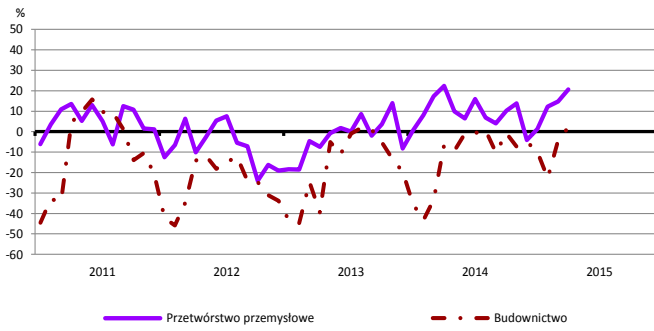


Informacja i komunikacja (sekcja J)

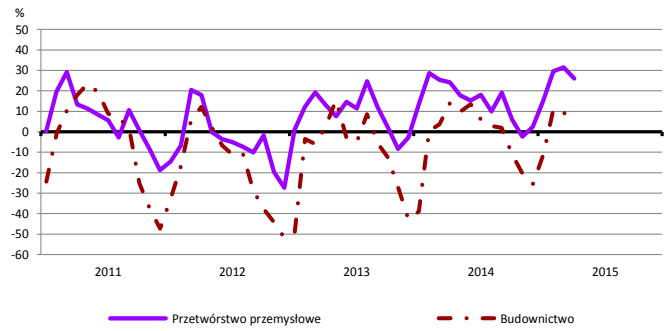


WYBRANE WSKAŹNIKI WEDŁUG SEKCJI / DZIAŁÓW PKD

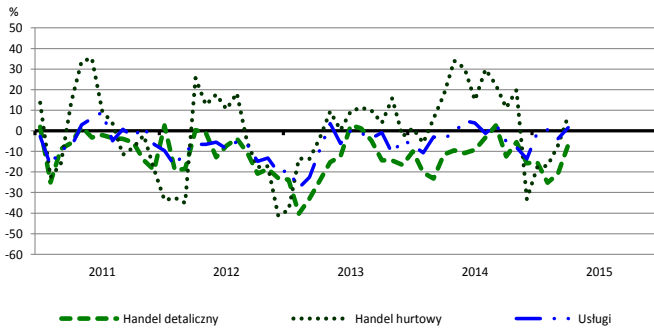
Bieżąca produkcja



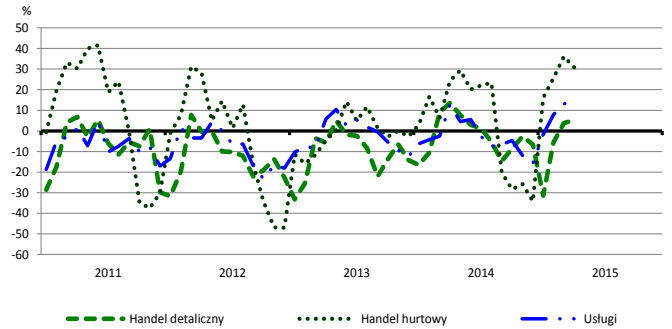
Przewidywana produkcja



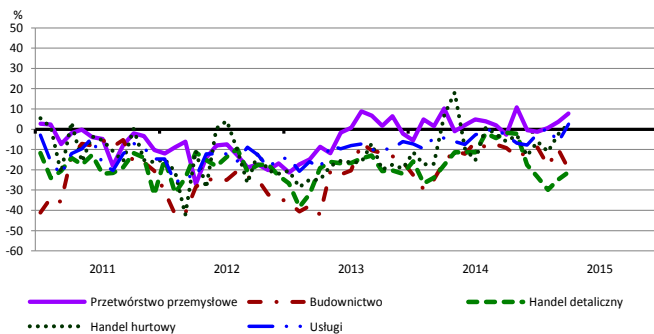
Bieżąca sprzedaż



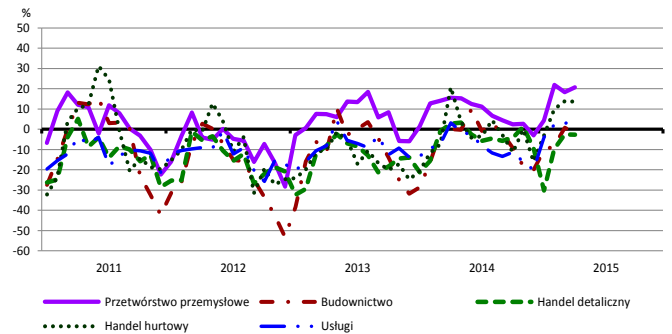
Przewidywana sprzedaż



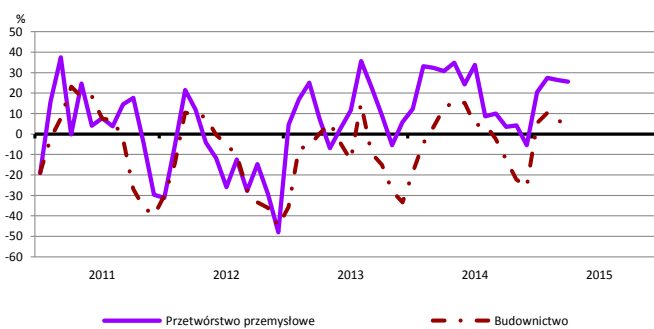
Bieżąca sytuacja finansowa



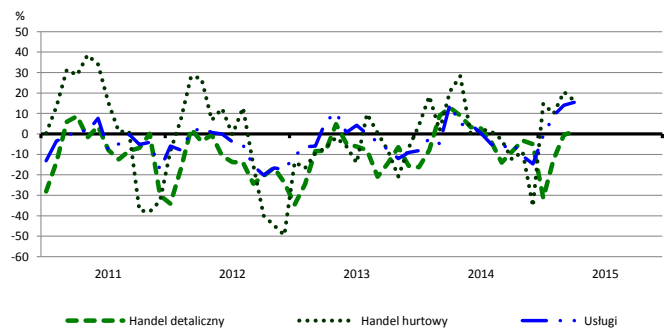
Przewidywana sytuacja finansowa



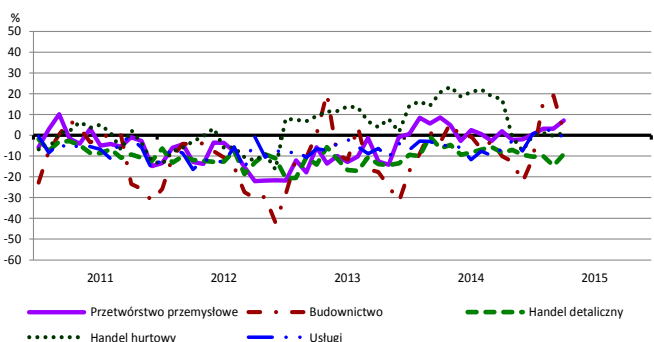
Przewidywany portfel zamówień na rynku krajowym



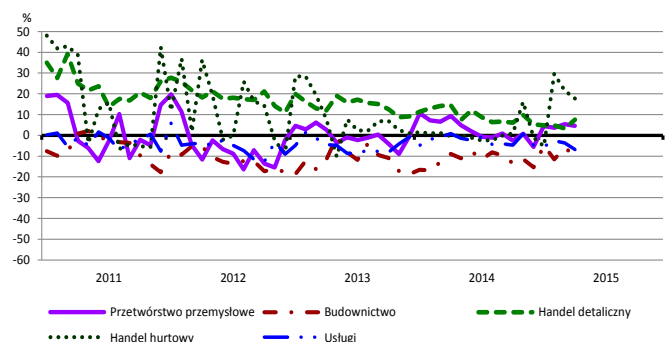
Przewidywany popyt



Przewidywane zatrudnienie

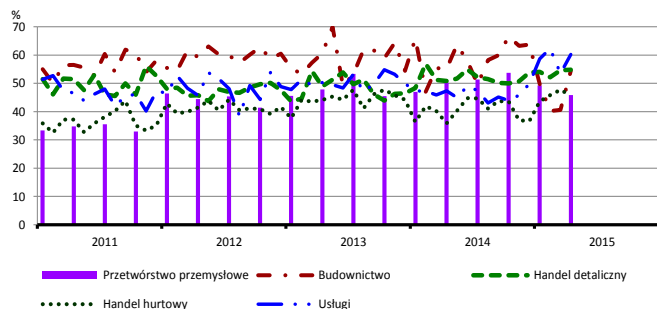


Przewidywane ceny

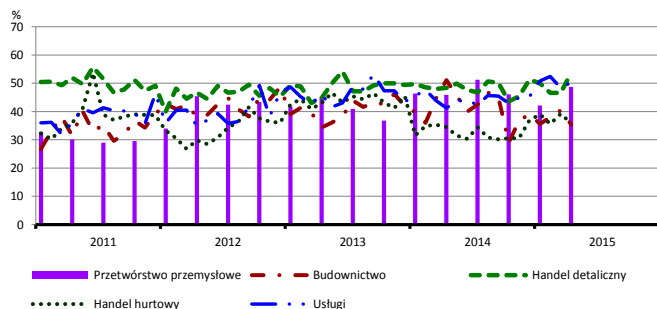


BARIERY DZIAŁALNOŚCI GOSPODARCZEJ

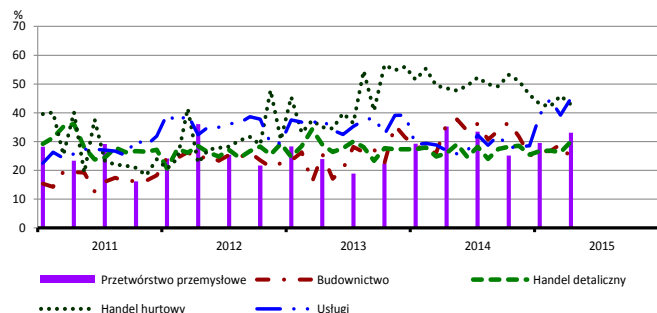
Koszty zatrudnienia



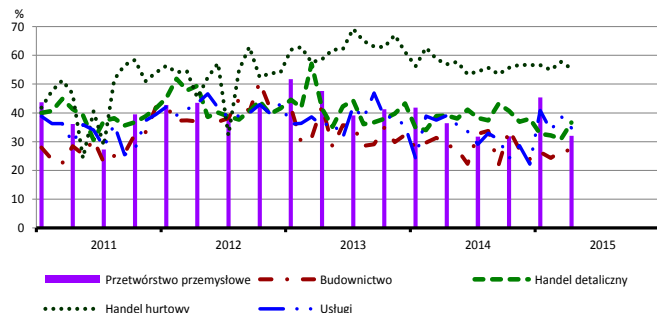
Wysokie obciążenia na rzecz budżetu



Niejasne i niespójne przepisy prawne



Niepewność ogólnej sytuacji gospodarczej



Największy odsetek przedsiębiorców **nieodczuwających żadnych barier w prowadzeniu bieżącej działalności gospodarczej** w kwietniu br. jest odnotowany w jednostkach prowadzących działalność z zakresu handlu detalicznego (8,3%), w dalszej kolejności – budownictwa (7,6%), przetwórstwa przemysłowego (7,5%), usług (7,2%), handlu hurtowego (4,6%).

W jednostkach z zakresu **przetwórstwa przemysłowego**, które nie sygnalizują braku utrudnień swojej działalności, najczęściej zgłaszanymi barierami są wysokie obciążenia na rzecz budżetu (49% w kwietniu br., 46% przed rokiem), koszty zatrudnienia (46% w kwietniu br., 50% w analogicznym miesiącu ub. r.) oraz niedostateczny popyt na rynku krajowym (42% w kwietniu br., 45% w analogicznym miesiącu ub. r.). Bariery, której znaczenie wzrosło w skali roku w największym stopniu jest niedobór wykwalifikowanych pracowników (z 24% do 33%), a spadło – niedostateczny popyt na rynku zagranicznym (z 37% do 27%).

Największe trudności napotykane przez przedsiębiorstwa **budowlano-montażowe** zgłaszające bariery związane są z kosztami zatrudnienia (54% w kwietniu br., 55% w analogicznym miesiącu ub. r.). W skali roku w największym stopniu wzrosło znaczenie bariery związanej z niedoborem wykwalifikowanych pracowników (z 16% do 25%), natomiast spadło – barier związanych z konkurencją na rynku (z 59% do 42%), wysokimi obciążeniami na rzecz budżetu (z 51% do 35%) oraz niejasnymi i niespójnymi przepisami prawnymi (z 36% do 24%).

Podmioty prowadzące działalność w zakresie **handlu hurtowego** najczęściej wskazują trudności związane z konkurencją na rynku (barierę tę sygnalizuje w kwietniu br. 70% przedsiębiorstw, 68% w analogicznym miesiącu ub. r.). W ujęciu rocznym najbardziej wzrosło znaczenie bariery związanej z kosztami zatrudnienia (z 36% do 46%), a spadło – barier związanych z niejasnymi i niespójnymi przepisami prawnymi (z 49% do 43%), problemami z zakupem towarów (z 25% do 19%) oraz wysokimi odsetkami bankowymi (z 20% do 14%).

Przedsiębiorcy prowadzący działalność z zakresu **handlu detalicznego** najbardziej odczuwają bariery związane z konkurencją na rynku (barierę tę sygnalizuje w kwietniu br. 59% przedsiębiorstw, 55% w analogicznym miesiącu ub. r.), kosztami zatrudnienia (55% w kwietniu br., 51% przed rokiem) oraz wysokimi obciążeniami na rzecz budżetu (54% w kwietniu br., 48% w analogicznym miesiącu ub. r.). W ujęciu rocznym najbardziej wzrosło znaczenie barier związanych z trudnościami w rozrachunkach z kontrahentami (z 11% do 18%) i wysokimi obciążeniami na rzecz budżetu (z 48% do 54%).

Największe trudności wskazywane przez firmy **usługowe** zgłaszające bariery związane są z kosztami zatrudnienia (60% w kwietniu br., 47% przed rokiem), wysokimi obciążeniami na rzecz budżetu (50% w kwietniu br., 41% przed rokiem) oraz niejasnymi i niespójnymi przepisami prawnymi (45% w kwietniu br., 27% przed rokiem). Znaczenie tych trzech barier wzrosło w największym stopniu w skali roku. W porównaniu z kwietniem ub. r. w największym stopniu spadło znaczenie bariery związanej z niedostatecznym popytem (z 37% do 30%).

W **przetwórstwie przemysłowym** badaniem objęte są podmioty o liczbie pracujących 10 i więcej osób. W pozostałych badaniach (**budownictwo, handel hurtowy i detaliczny, usługi**) uczestniczą również podmioty o liczbie pracujących do 9 osób.

Przetwórstwo przemysłowe – sekcja C; **Budownictwo** – sekcja F; **Handel hurtowy** – dział 46; **Handel detaliczny** – działy 45 i 47
Usługi – sekcje: H – Transport i gospodarka magazynowa, I – Działalność związana z zakwaterowaniem i usługami gastronomicznymi, J – Informacja i komunikacja, K – Działalność finansowa i ubezpieczeniowa, L – Działalność związana z obsługą rynku nieruchomości, M – Działalność profesjonalna, naukowa i techniczna, N – Działalność w zakresie usług administrowania i działalność wspierająca, P – Edukacja, Q – Opieka zdrowotna i pomoc społeczna, R – Działalność związana z kulturą, rozrywką i rekreacją, S – Pozostała działalność usługowa

Opracowanie merytoryczne:
Departament Przedsiębiorstw
 Hanna Sękowska Tel. 22 608 36 51,
 Magdalena Świąćka Tel. 22 608 35 50,
 Olga Gaca Tel. 22 608 36 51,
 Hubert Stefaniak Tel. 22 608 35 50,
 Łukasz Gontarz Tel. 22 608 35 50.

Rozpowszechnianie:
Rzecznik Prasowy Prezesa GUS
Artur Satora
 Tel: 22 608 3475, 22 608 3009
 e-mail: rzecznik@stat.gov.pl

Wyniki badania koniunktury w przemyśle, budownictwie, handlu i usługach można znaleźć na stronie GUS
<http://stat.gov.pl/obszary-tematyczne/koniunktura/koniunktura/koniunktura-w-przemysle-budownictwie-handlu-i-uslugach-2000-2015.4.8.html>
 Zeszyt Metodologiczny „Badanie koniunktury gospodarczej GUS”, 2015
http://stat.gov.pl/download/gfx/portalinformacyjny/pl/defaultaktualnosci/5516/5/6/1/badanie_koniunktury_gospodarczej_2015.pdf