

KONIUNKTURA GOSPODARCZA

w październiku 2014 r.

opinie formułowane przez jednostki, których siedziba znajduje się
w WOJEWÓDZTWIE OPOLSKIM

Przedsiębiorstwa z siedzibą w województwie opolskim ogólny klimat koniunktury w **przetwórstwie przemysłowym** oceniają w październiku mniej korzystnie niż we wrześniu. Pozytywne prognozy portfela zamówień i produkcji są gorsze od formułowanych w ubiegłym miesiącu. Oceny bieżące w tym zakresie są bardziej optymistyczne niż we wrześniu. Sytuacja finansowa jest oceniana nieznacznie negatywnie, jej pozytywne prognozy są nieco ostrożniejsze od przewidywań z ubiegłego miesiąca. Przedsiębiorcy planują niewielki wzrost zatrudnienia. Ceny wyrobów przemysłowych mogą spadać.

Ogólny klimat koniunktury w **budownictwie** oceniany jest w październiku nieznacznie negatywnie, podobnie jak we wrześniu. Utrzymują się pozytywne diagnozy portfela zamówień. Bieżąca produkcja budowlano-montażowa oceniana jest mniej niekorzystnie niż przed miesiącem. Oceny sytuacji finansowej są nieco bardziej negatywne od zgłaszanych we wrześniu. Odpowiednie prognozy są pesymistyczne, gorsze od przewidywań formułowanych w ubiegłym miesiącu. Redukcje zatrudnienia mogą być większe od planowanych we wrześniu. Ceny robót budowlano-montażowych mogą spadać nieco szybciej niż oczekiwano przed miesiącem.

Ogólny klimat koniunktury w **handlu hurtowym** w październiku oceniany jest mniej korzystnie niż we wrześniu. Bieżąca sprzedaż rośnie wolniej niż przed miesiącem. Odpowiednie przewidywania oraz diagnozy i prognozy sytuacji finansowej są pesymistyczne, gorsze od zgłaszanych we wrześniu. Możliwy jest wzrost zatrudnienia, zbliżony do planowanego miesiąc wcześniej. Przedsiębiorcy przewidują, że ceny mogą nieznacznie rosnać.

Oceny ogólnego klimatu koniunktury w **handlu detalicznym** są mniej pesymistyczne niż we wrześniu. Poprawiają się, mimo to nadal negatywne, diagnozy i prognozy sytuacji finansowej oraz przewidywania dotyczące sprzedaży. Bieżąca sprzedaż spada, wobec niewielkiego wzrostu odnotowanego przed miesiącem. Skala ograniczania zatrudnienia może być nieco większa od planowanej we wrześniu. Przedsiębiorcy przewidują, iż ceny towarów będą rosnać w tempie podobnym do oczekiwanego miesiąc wcześniej.

Kierujący jednostkami z sekcji **działalność związana z zakwaterowaniem i usługami gastronomicznymi** zgłaszają w październiku korzystne oceny koniunktury, zbliżone do formułowanych przed miesiącem, przy negatywnych opiniach sprzed roku. Mniej optymistycznie niż we wrześniu br., wobec pesymistycznych opinii z października ub. r., oceniają koniunkturę podmioty z sekcji **informacja i komunikacja**. Dyrektorzy jednostek z sekcji **transport i gospodarka magazynowa** formułują nieznacznie niekorzystne oceny koniunktury, zbliżone do formułowanych przed miesiącem, ale gorsze od pozytywnych opinii sprzed roku.

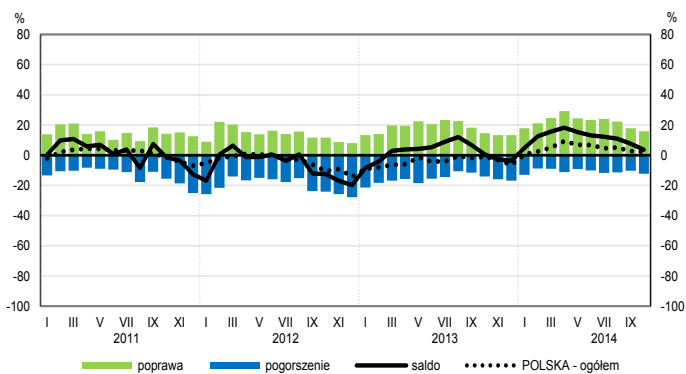
W **przetwórstwie przemysłowym** badaniem objęte są podmioty o liczbie pracujących 10 i więcej osób. W pozostałych badaniach (**budownictwo, handel hurtowy i detaliczny, usługi**) uczestniczą również podmioty o liczbie pracujących do 9 osób.

Przetwórstwo przemysłowe — sekcja C; **Budownictwo** — sekcja F; **Handel hurtowy** — dział 46; **Handel detaliczny** — działy 45 i 47

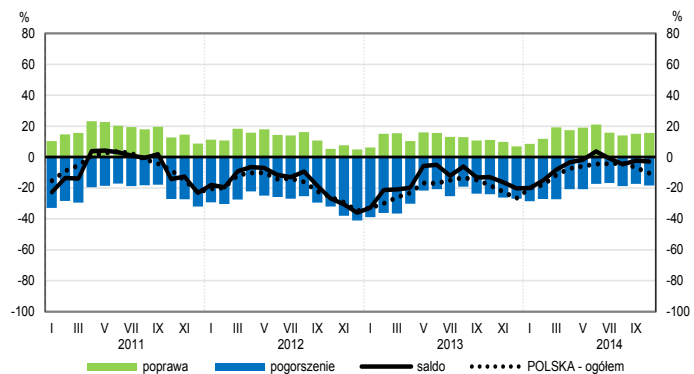
Usługi — sekcje: H — Transport i gospodarka magazynowa, I — Działalność związana z zakwaterowaniem i usługami gastronomicznymi, J — Informacja i komunikacja, K — Działalność finansowa i ubezpieczeniowa, L — Działalność związana z obsługą rynku nieruchomości, M — Działalność profesjonalna, naukowa i techniczna, N — Działalność w zakresie usług administrowania i działalność wspierająca, P — Edukacja, Q — Opieka zdrowotna i pomoc społeczna, R — Działalność związana z kulturą, rozrywką i rekreacją, S — Pozostała działalność usługowa

OGÓLNY KLIMAT KONIUNKTURY WEDŁUG SEKCJI / DZIAŁÓW PKD

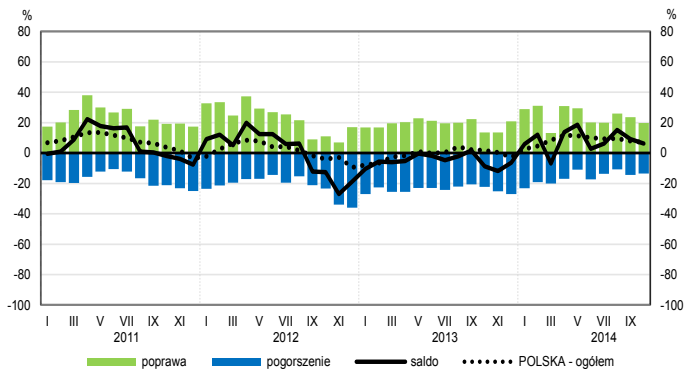
Przetwórstwo przemysłowe (sekcja C)



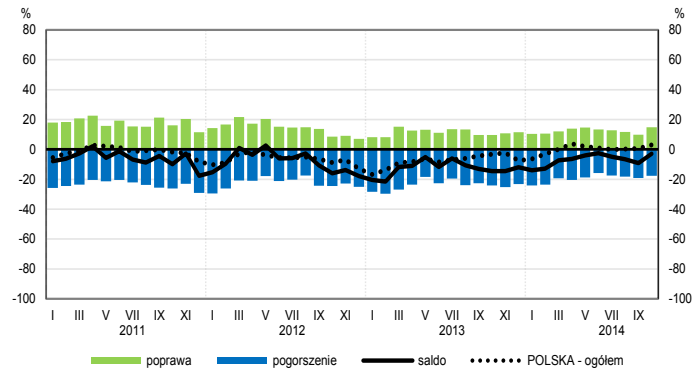
Budownictwo (sekcja F)



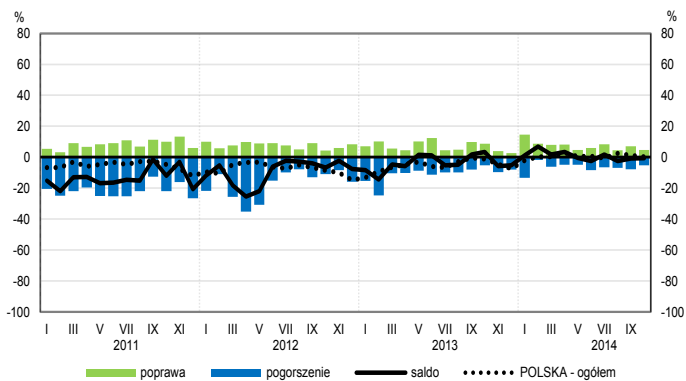
Handel hurtowy (dział 46)



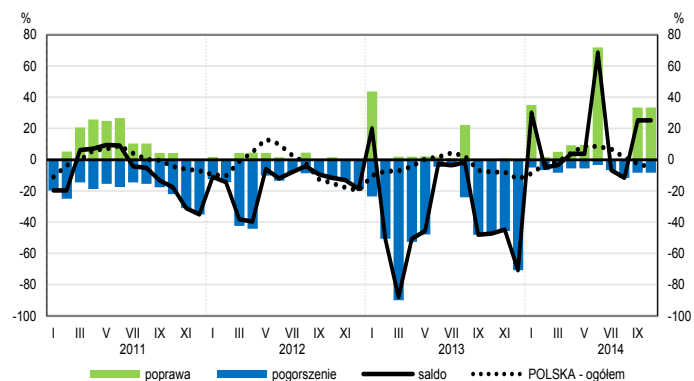
Handel detaliczny (dział 45+47)



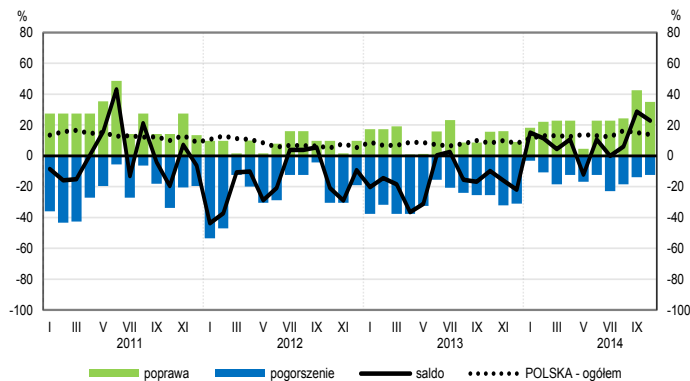
Transport i gospodarka magazynowa (sekcja H)



Zakwaterowanie i gastronomia (sekcja I)

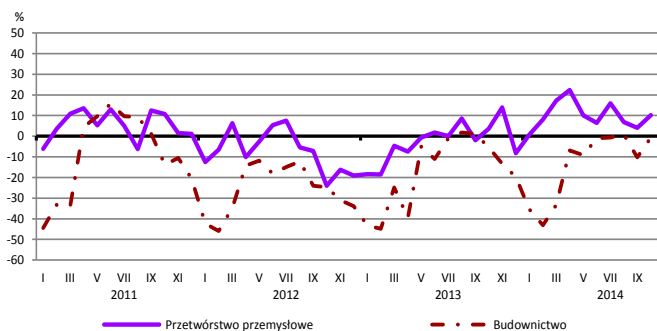


Informacja i komunikacja (sekcja J)

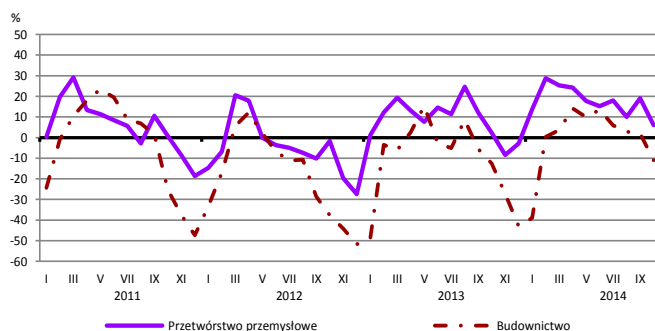


WYBRANE WSKAŹNIKI WEDŁUG SEKCJI / DZIAŁÓW PKD

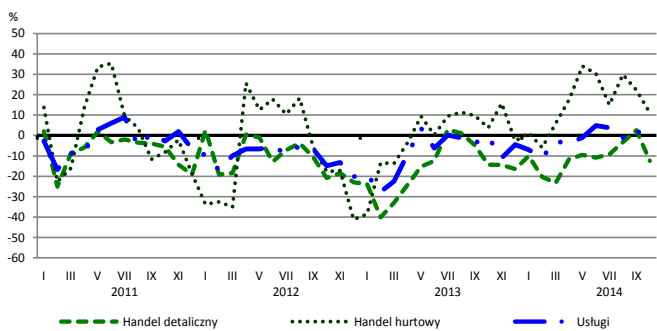
Bieżąca produkcja



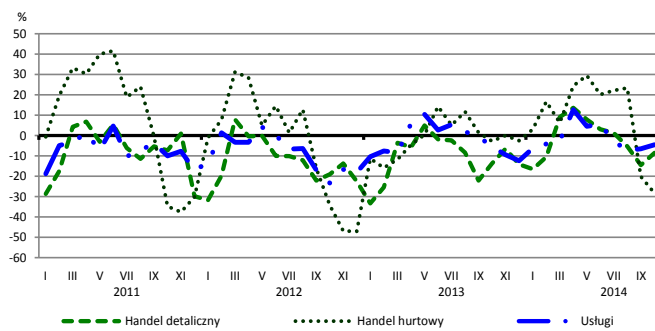
Przewidywana produkcja



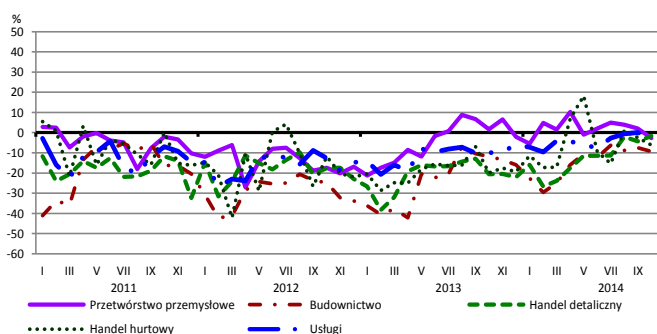
Bieżąca sprzedaż



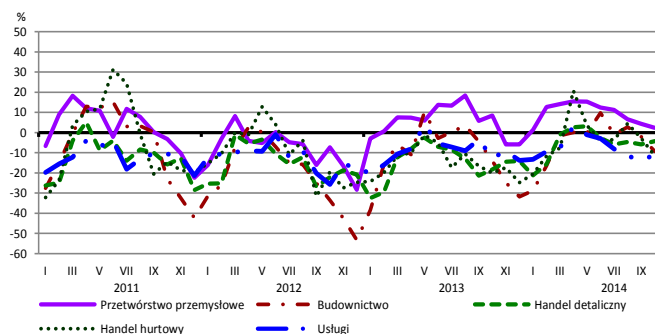
Przewidywana sprzedaż



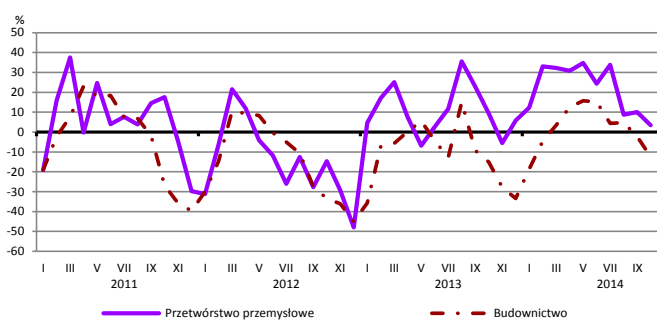
Bieżąca sytuacja finansowa



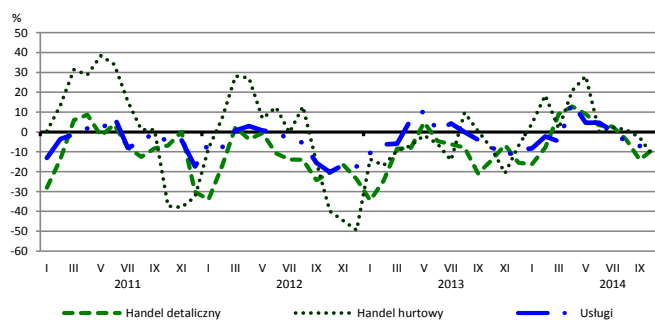
Przewidywana sytuacja finansowa



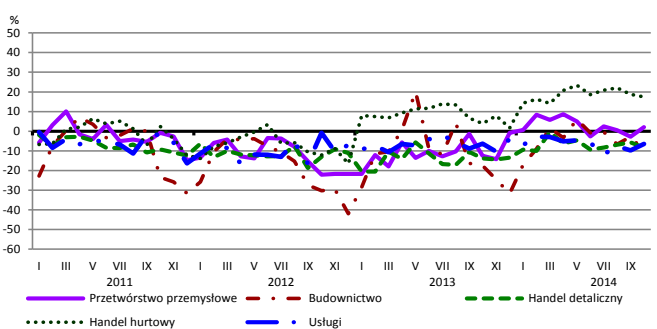
Przewidywany portfel zamówień na rynku krajowym



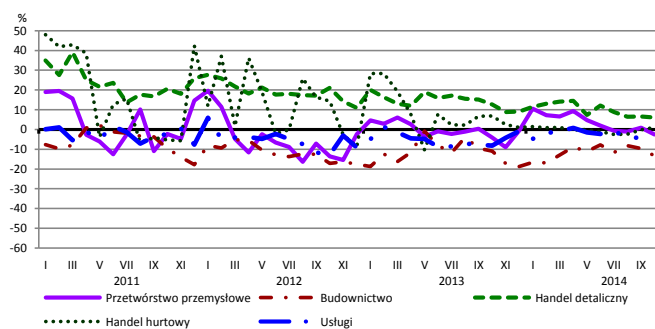
Przewidywany popyt



Przewidywane zatrudnienie

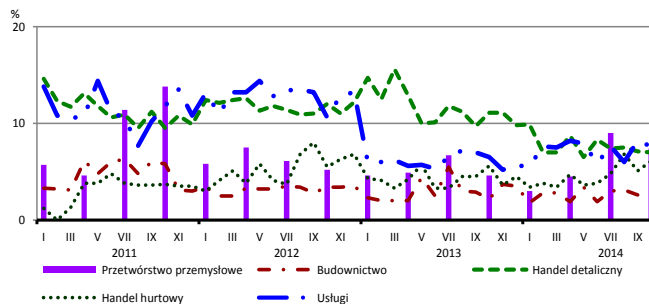


Przewidywane ceny

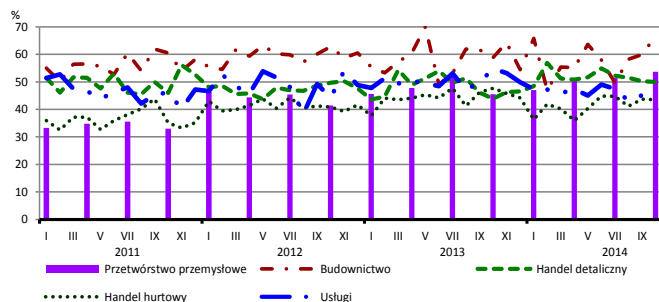


BARIERY DZIAŁALNOŚCI GOSPODARCZEJ

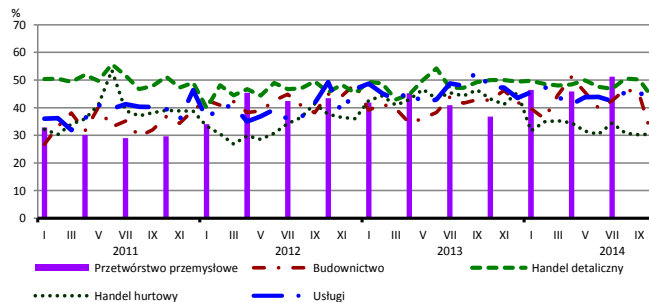
Brak barier



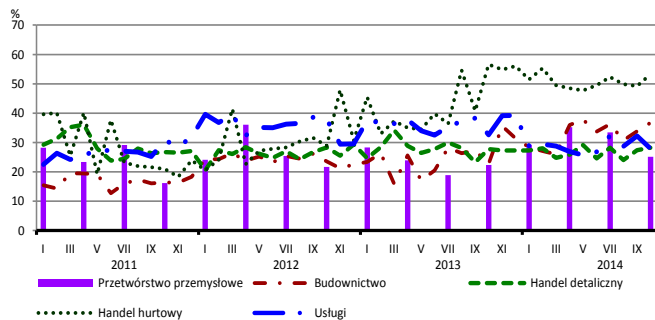
Koszty zatrudnienia



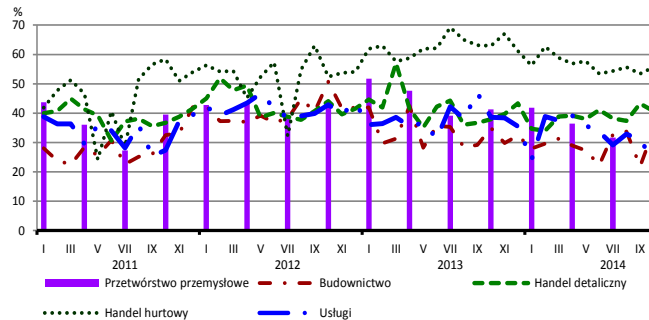
Wysokie obciążenia na rzecz budżetu



Niejasne i niespójne przepisy prawne



Niepewność ogólnej sytuacji gospodarczej



Największy odsetek przedsiębiorców **nieodczuwających żadnych barier w prowadzeniu bieżącej działalności gospodarczej** w październiku br. jest odnotowany w jednostkach prowadzących działalność z zakresu usług (7,6%), w dalszej kolejności – przetwórstwa przemysłowego (7,4%), handlu detalicznego (7,0%), handlu hurtowego (6,1%), budownictwa (2,4%).

W jednostkach z zakresu **przetwórstwa przemysłowego**, które nie sygnalizują braku utrudnień swojej działalności, najczęściej zgłaszanymi barierami są koszty zatrudnienia (54% w październiku br., 46% przed rokiem), wysokie obciążenia na rzecz budżetu (46% w październiku br. 37% w analogicznym miesiącu ub. r.) – są to bariery, których znaczenie w skali roku wzrosło w największym stopniu, oraz niedostateczny popyt na rynku krajowym (46% w październiku br., 44% przed rokiem). Barię, której znaczenie spadło w skali roku w największym stopniu jest niepewność ogólnej sytuacji gospodarczej (z 41% do 32%).

Największe trudności napotymane przez przedsiębiorstwa **budowlano-montażowe** zgłaszające bariery związane są z kosztami zatrudnienia (67% w październiku br., 59% przed rokiem). W porównaniu z październikiem 2013 r. w największym stopniu wzrosło znaczenie bariery związanej z niejasnymi i niespójnymi przepisami prawnymi (z 23% do 37%), natomiast spadło – barier związanych z konkurencją na rynku (z 59% do 42%), wysokimi obciążeniami na rzecz budżetu (z 43% do 29%) oraz niedostatecznym popytem (z 40% do 30%).

Podmioty prowadzące działalność w zakresie **handlu hurtowego** najczęściej wskazują trudności związane z konkurencją na rynku (barierę tę sygnalizuje 69% przedsiębiorstw w październiku br., 64% w analogicznym miesiącu ub. r. – jest to bariera, której znaczenie w skali roku wzrosło w największym stopniu). W ujęciu rocznym najbardziej spadło znaczenie barier związanych z trudnościami w rozrachunkach z kontrahentami (z 53% do 36%) oraz wysokimi obciążeniami na rzecz budżetu (z 43% do 31%).

Przedsiębiorcy prowadzący działalność z zakresu **handlu detalicznego** najbardziej odczuwają bariery związane z konkurencją na rynku (barierę tę sygnalizuje w październiku br. 52% przedsiębiorstw, 60% w analogicznym miesiącu ub. r. – jest to bariera, której znaczenie w skali roku spadło w największym stopniu) oraz kosztami zatrudnienia (50% w październiku br., 44% przed rokiem – jest to bariera, której znaczenie w skali roku wzrosło w największym stopniu).

Największe trudności wskazywane przez firmy **usługowe** zgłaszające bariery związane są z kosztami zatrudnienia (44% w październiku br., 55% przed rokiem), wysokimi obciążeniami na rzecz budżetu (43% w październiku br., 47% w analogicznym okresie ub. r.) oraz konkurencją firm krajowych (43% w październiku br., 45% w analogicznym okresie ub. r.). W porównaniu z październikiem roku ubiegłego w największym stopniu spadło znaczenie barier związanych z niepewnością ogólnej sytuacji gospodarczej (z 39% do 24%) oraz kosztami zatrudnienia.

Departament Przedsiębiorstw GUS, Al. Niepodległości 208, 00-925 Warszawa, tel. (22) 608 36 51

Wyniki badania koniunktury w przemyśle, budownictwie, handlu i usługach można znaleźć na stronie GUS

<http://stat.gov.pl/obszary-tematyczne/koniunktura/koniunktury/koniunktura-w-przemysle-budownictwie-handlu-i-uslugach-2000-2014.4.8.html>

Zeszyt Metodologiczny „Badanie koniunktury gospodarczej GUS”, 2014

http://stat.gov.pl/download/gfx/portalinformacyjny/pl/defaultaktualnosci/5516/5/5/1/badanie_koniunktury_gospodarczej_2014_05_22.pdf