

**KONIUNKTURA GOSPODARCZA**

w marcu 2014 r.

opinie formułowane przez jednostki, których siedziba znajduje się  
w WOJEWÓDZTWIE OPOLSKIM

Przedsiębiorstwa z siedzibą w województwie opolskim ogólny klimat koniunktury w **przetwórstwie przemysłowym** oceniają w marcu korzystnie, lepiej niż w lutym. Wpływają na to bardziej korzystne oceny bieżące dotyczące portfela zamówień i produkcji. Przewidywania w tym zakresie są optymistyczne, ale nieco ostrożniejsze od formułowanych w ubiegłym miesiącu. Bieżąca sytuacja finansowa oceniana jest pozytywnie, choć gorzej niż w lutym, jej prognozy są nieco bardziej korzystne od zgłaszanych przed miesiącem. Przedsiębiorcy planują wzrost zatrudnienia nieznacznie mniejszy niż przewidywano w lutym. Ceny wyrobów przemysłowych mogą rosnąć w tempie zbliżonym do oczekiwanego w ubiegłym miesiącu.

Ogólny klimat koniunktury w **budownictwie** oceniany jest w marcu mniej negatywnie niż w lutym. Diagnozy portfela zamówień i produkcji budowlano-montażowej, a także oceny i przewidywania dotyczące sytuacji finansowej są mniej pesymistyczne od sygnalizowanych w ubiegłym miesiącu. Prognozy dotyczące portfela zamówień i produkcji budowlano-montażowej są nieznacznie optymistyczne, lepsze od formułowanych w lutym. Przedsiębiorcy zapowiadają niewielki wzrost zatrudnienia. Ceny robót budowlano-montażowych mogą spadać wolniej niż oczekiwano przed miesiącem.

Ogólny klimat koniunktury w **handlu hurtowym** w marcu oceniany jest pesymistycznie, wobec pozytywnych opinii z lutego. Prognozy sytuacji finansowej są negatywne, choć w mniejszym stopniu niż formułowane w ubiegłym miesiącu. Utrzymują się niekorzystne diagnozy w tym zakresie. Bieżąca sprzedaż wzrasta, wobec spadku odnotowanego w lutym. Odpowiednie przewidywania są mniej optymistyczne od zgłaszanych przed miesiącem. Zatrudnienie może rosnąć nieco wolniej niż zapowiadano w lutym. Wzrost cen może być nieznaczny, zbliżony do oczekiwanego przed miesiącem.

Oceny ogólnego klimatu koniunktury w **handlu detalicznym** są mniej pesymistyczne niż w lutym. Poprawiają się diagnozy i prognozy sytuacji finansowej, choć są nadal negatywne. Pogarszają się niekorzystne oceny bieżącej sprzedaży. Odpowiednie przewidywania są optymistyczne, lepsze od formułowanych przed miesiącem. Skala spadku zatrudnienia może być nieznaczna. Przedsiębiorcy przewidują, iż ceny towarów mogą rosnąć w tempie zbliżonym do oczekiwanego w lutym.

Oceny koniunktury formułowane w marcu przez dyrektorów jednostek z sekcji **informacja i komunikacja** oraz **transport i gospodarka magazynowa** są mniej korzystne niż przed miesiącem, przy negatywnych opiniach sprzed roku. Jednostki z sekcji **działalność związana z zakwaterowaniem i usługami gastronomicznymi** oceniają koniunkturę mniej pesymistycznie niż w lutym bieżącego i marcu ubiegłego roku.

W **przetwórstwie przemysłowym** badaniem objęte są podmioty o liczbie pracujących 10 i więcej osób. W pozostałych badaniach (**budownictwo, handel hurtowy i detaliczny, usługi**) uczestniczą również podmioty o liczbie pracujących do 9 osób.

**Przetwórstwo przemysłowe** — sekcja C; **Budownictwo** — sekcja F; **Handel hurtowy** — dział 46; **Handel detaliczny** — działy 45 i 47

**Usługi** — sekcje: H — Transport i gospodarka magazynowa, I — Działalność związana z zakwaterowaniem i usługami gastronomicznymi, J — Informacja i komunikacja, K — Działalność finansowa i ubezpieczeniowa, L — Działalność związana z obsługą rynku nieruchomości, M — Działalność profesjonalna, naukowa i techniczna, N — Działalność w zakresie usług administrowania i działalność wspierająca, P — Edukacja, Q — Opieka zdrowotna i pomoc społeczna, R — Działalność związana z kulturą, rozrywką i rekreacją, S — Pozostała działalność usługowa

Opracowanie:

Departament Przedsiębiorstw

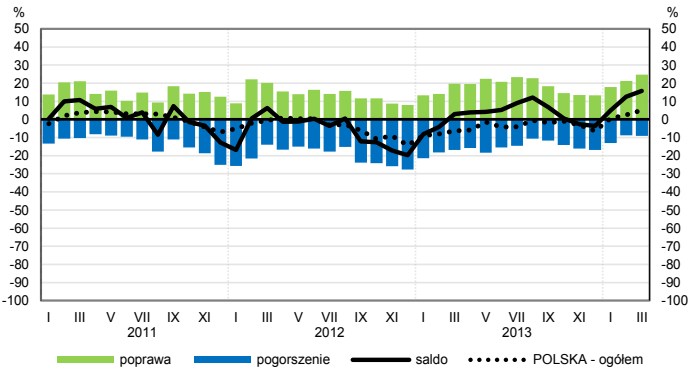
Kontakt w sprawach merytorycznych:

Hanna Sękowska tel. 22 608 36 51, Magdalena Świącka tel. 22 608 35 50, Olga Gaca tel. 22 608 36 51,

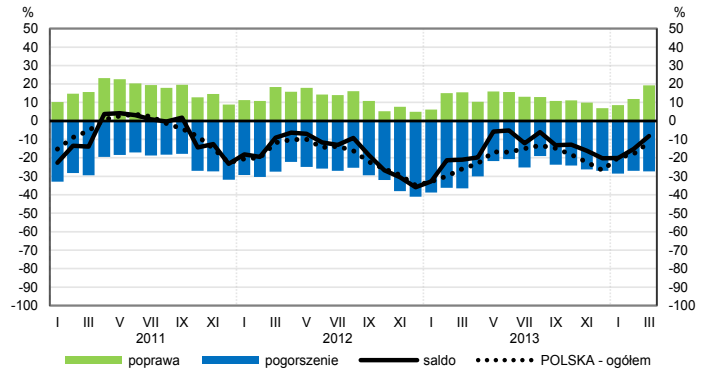
Hubert Stefaniak tel. 22 608 35 50, Łukasz Gontarz tel. 22 608 36 51.

# OGÓLNY KLIMAT KONIUNKTURY WEDŁUG SEKCJI / DZIAŁÓW PKD

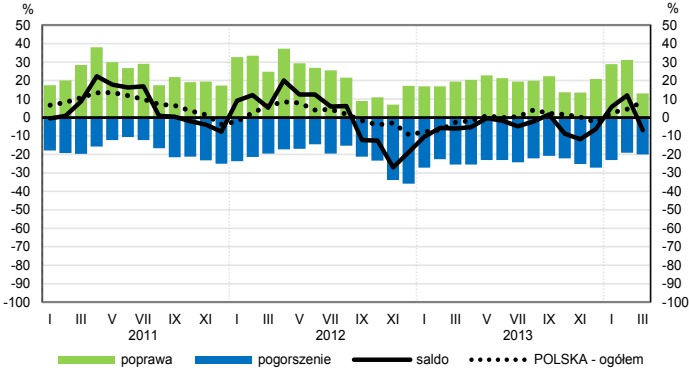
## Przetwórstwo przemysłowe (sekcja C)



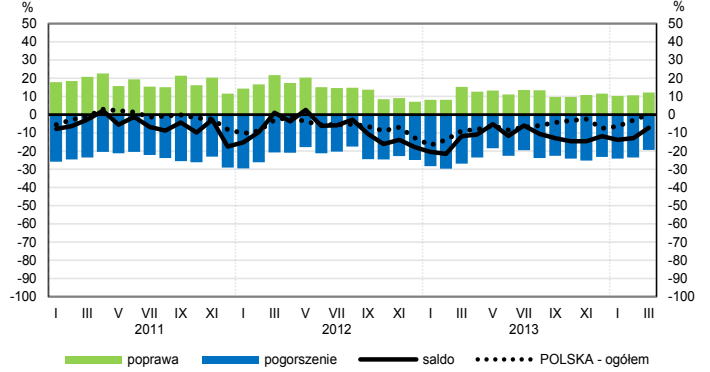
## Budownictwo (sekcja F)



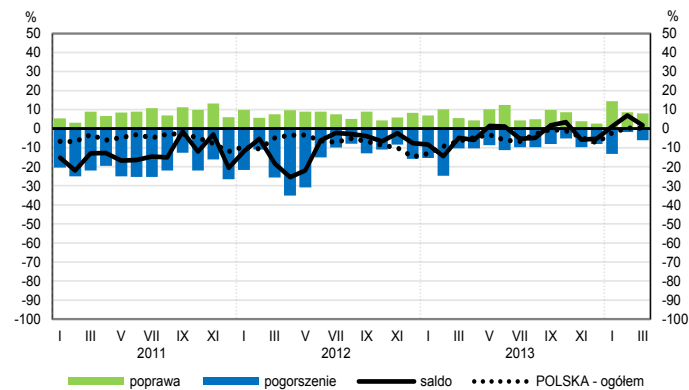
## Handel hurtowy (dział 46)



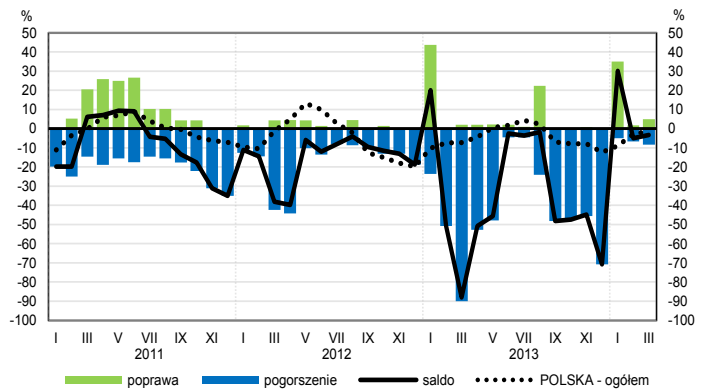
## Handel detaliczny (dział 45+47)



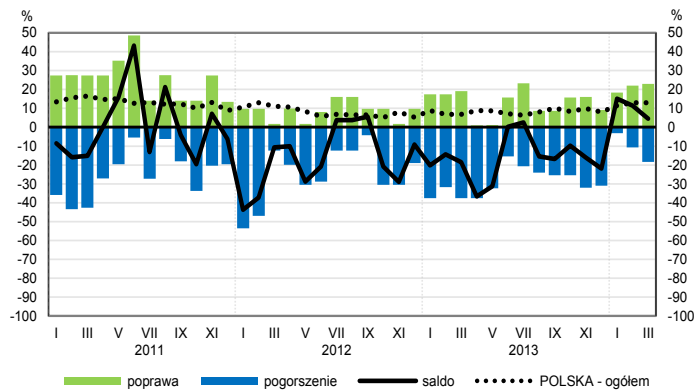
## Transport i gospodarka magazynowa (sekcja H)



## Zakwaterowanie i gastronomia (sekcja I)

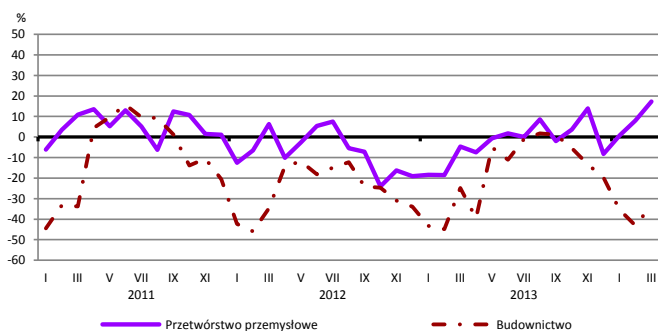


## Informacja i komunikacja (sekcja J)

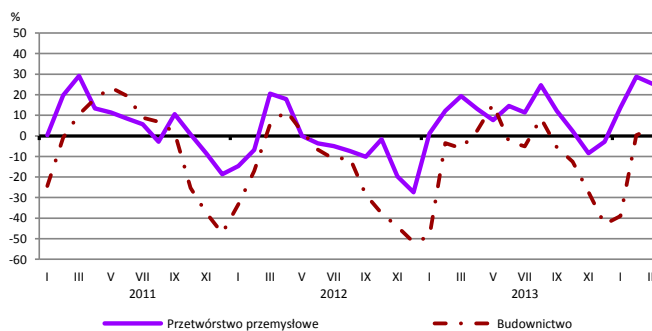


# WYBRANE WSKAŹNIKI WEDŁUG SEKCJI / DZIAŁÓW PKD

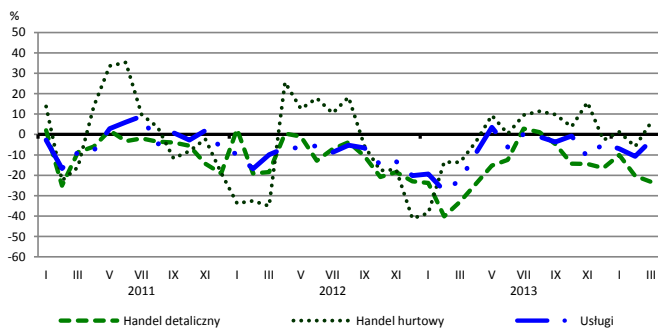
## Bieżąca produkcja



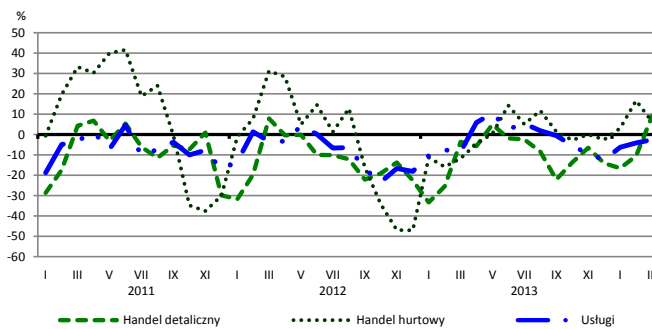
## Przewidywana produkcja



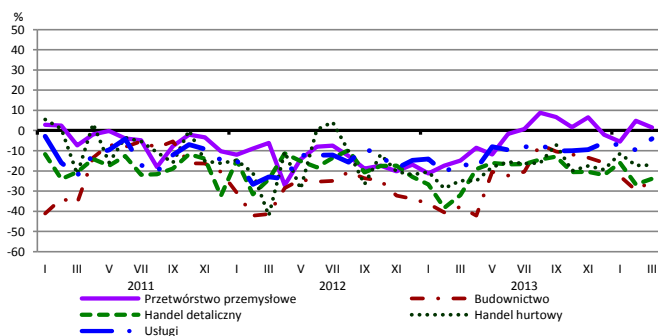
## Bieżąca sprzedaż



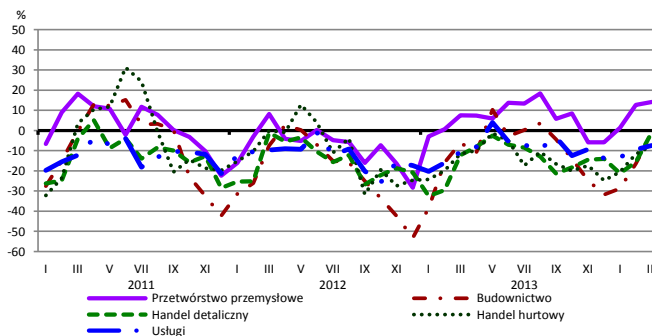
## Przewidywana sprzedaż



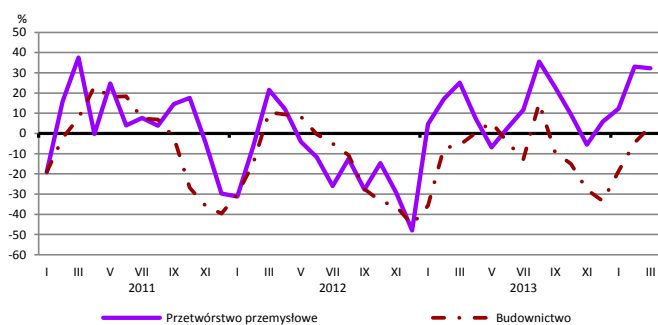
## Bieżąca sytuacja finansowa



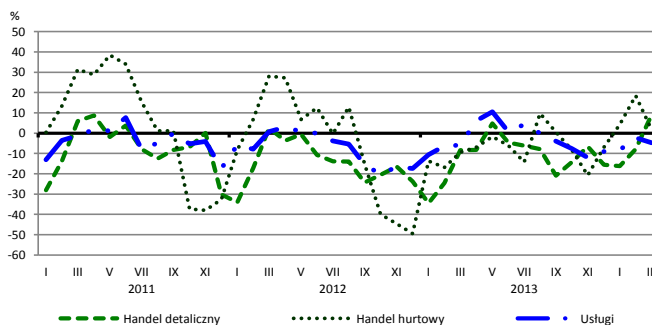
## Przewidywana sytuacja finansowa



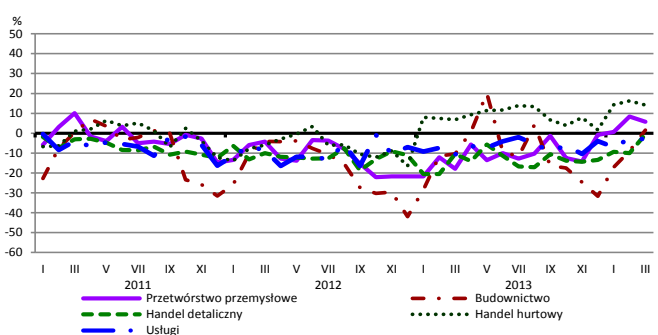
## Przewidywany portfel zamówień na rynku krajowym



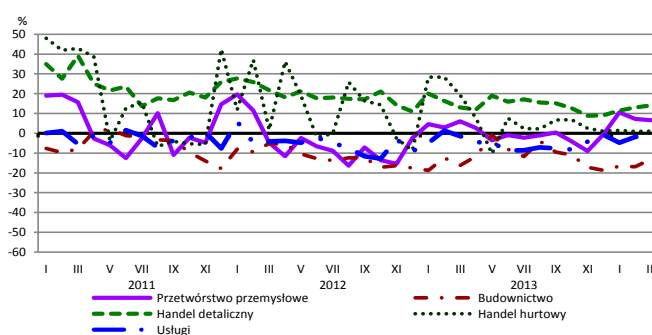
## Przewidywany popyt



## Przewidywane zatrudnienie

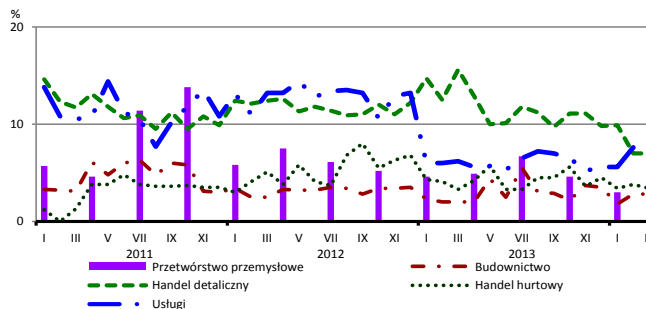


## Przewidywane ceny

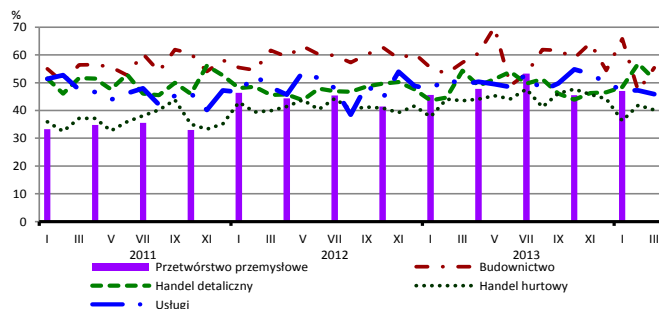


# BARIERY DZIAŁALNOŚCI GOSPODARCZEJ

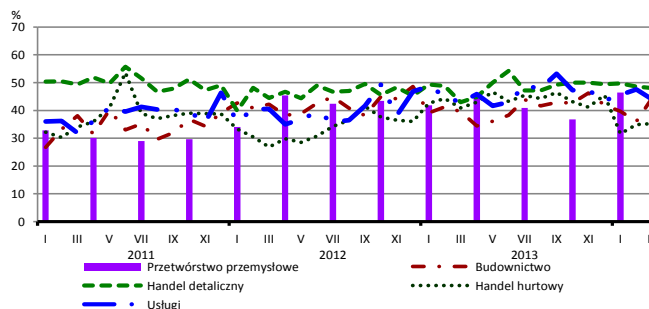
## Brak barier



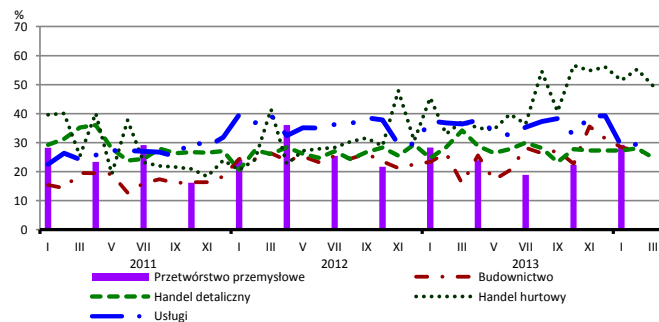
## Koszty zatrudnienia



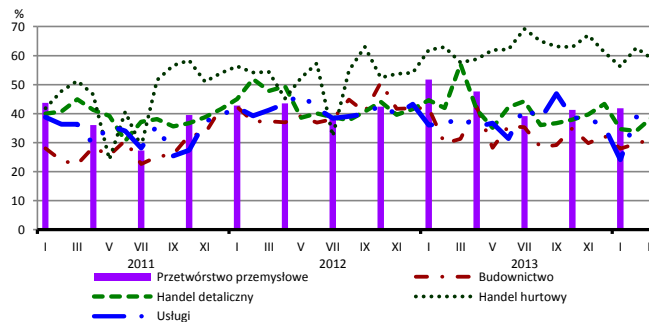
## Wysokie obciążenia na rzecz budżetu



## Niejasne i niespójne przepisy prawne



## Niepewność ogólnej sytuacji gospodarczej



Największy odsetek przedsiębiorców **nieodczuwających żadnych barier w prowadzeniu bieżącej działalności gospodarczej** w marcu br. jest odnotowany w jednostkach prowadzących działalność z zakresu usług (7,5%), w dalszej kolejności – handlu detalicznego (7,0%), handlu hurtowego (3,4%), budownictwa (2,8%).

Największe trudności napotymane przez przedsiębiorstwa **budowlano-montażowe** zgłaszające bariery związane są z kosztami zatrudnienia (55% w marcu br., 57% przed rokiem) oraz konkurencją na rynku (52% w marcu br., 63% w analogicznym miesiącu ub. r. – jest to bariera, której znaczenie w skali roku spadło w największym stopniu). Podobnie spadło również znaczenie bariery związanej z kosztami materiałów (z 28% do 18%). W skali roku w największym stopniu wzrosło znaczenie barier związanych z niedoborem wykwalifikowanych pracowników (z 9% do 20%) oraz niejasnymi i niespójnymi przepisami prawnymi (z 16% do 26%).

Podmioty prowadzące działalność w zakresie **handlu hurtowego** najczęściej wskazują trudności związane z konkurencją na rynku (barierę tę sygnalizuje 65% przedsiębiorstw w marcu br., 63% w analogicznym miesiącu ub. r.) oraz niepewnością ogólnej sytuacji gospodarczej (59% w marcu br., 58% przed rokiem). W skali roku najbardziej wzrosło znaczenie barier związanych z wysokimi cłami i obciążeniami importowymi (z 7% do 25%) oraz niejasnymi i niespójnymi przepisami prawnymi (z 37% do 50%), a spadło – bariery związanej z trudnościami w rozrachunkach z kontrahentami (z 66% do 32%).

Przedsiębiorcy prowadzący działalność z zakresu **handlu detalicznego** najbardziej odczuwają bariery związane z kosztami zatrudnienia (barierę tę sygnalizuje w marcu br. 51% przedsiębiorstw, 54% w analogicznym miesiącu ub. r.) oraz konkurencją na rynku (50% w marcu br., 47% przed rokiem). W największym stopniu w skali roku zmniejszyło się znaczenie bariery związanej z niepewnością ogólnej sytuacji gospodarczej (z 57% do 39%) i niedostatecznym popytem (z 59% do 42%).

Największe trudności wskazywane przez firmy **usługowe** zgłaszające bariery związane są z kosztami zatrudnienia (46% w marcu, 49% w analogicznym okresie ub. r.) oraz wysokimi obciążeniami na rzecz budżetu (44% w marcu, 43% przed rokiem). W porównaniu z marcem roku ubiegłego w największym stopniu spadło znaczenie barier związanych z niedostatecznym popytem (z 45% do 35%) oraz niejasnymi i niespójnymi przepisami prawnymi (z 36% do 29%).