

Warszawa, 2014-02-28

KONIUNKTURA GOSPODARCZA

w lutym 2014 r.

opinie formułowane przez jednostki, których siedziba znajduje się
w WOJEWÓDZTWIE OPOLSKIM

Przedsiębiorstwa z siedzibą w województwie opolskim ogólny klimat koniunktury w **przetwórstwie przemysłowym** oceniają w lutym korzystnie, lepiej niż przed miesiącem. Wpływają na to bardziej optymistyczne niż w styczniu przewidywania dotyczące portfela zamówień, produkcji oraz sytuacji finansowej. Odpowiednie oceny bieżące są pozytywne. Przedsiębiorcy planują wzrost zatrudnienia. Ceny wyrobów przemysłowych mogą rosnać wolniej niż oczekiwano w styczniu.

Ogólny klimat koniunktury w **budownictwie** oceniany jest w lutym mniej negatywnie niż w styczniu. Prognozy portfela zamówień i sytuacji finansowej są mniej pesymistyczne od formułowanych w ubiegłym miesiącu, przewidywania dotyczące produkcji budowlano-montażowej wskazują, że może ona utrzymać się na dotychczasowym poziomie. Odpowiednie diagnozy są bardziej niekorzystne od ocen zgłaszanych w styczniu. Przedsiębiorcy zapowiadają mniej znaczący niż planowano w ubiegłym miesiącu spadek zatrudnienia. Ceny robót budowlano-montażowych mogą zmniejszać się w stopniu zbliżonym do oczekiwanego w styczniu.

Ogólny klimat koniunktury w **handlu hurtowym** w lutym oceniany jest bardziej optymistycznie niż w styczniu. Prognozy sprzedaży są bardziej korzystne od formułowanych przed miesiącem, przewidywania dotyczące sytuacji finansowej są mniej pesymistyczne od zgłaszanych w styczniu. Odpowiednie oceny bieżące są negatywne, gorsze od sygnalizowanych miesiąc wcześniej. Zatrudnienie może rosnać nieco szybciej niż zapowiadano w styczniu. Wzrost cen może być nieznaczny i zbliżony do oczekiwanego przed miesiącem.

Oceny ogólnego klimatu koniunktury w **handlu detalicznym** są pesymistyczne, zbliżone do opinii ze stycznia. Pogarszają się niekorzystne diagnozy sprzedaży i sytuacji finansowej. Prognozy w tym zakresie są mniej negatywne od zgłaszanych w ubiegłym miesiącu. Może utrzymać się skala spadku zatrudnienia planowana miesiąc wcześniej. Przedsiębiorcy przewidują, iż ceny towarów mogą nadal rosnać.

Oceny koniunktury formułowane w lutym przez dyrektorów jednostek z sekcji **informacja i komunikacja** są mniej korzystne niż przed miesiącem, wobec negatywnych opinii sprzed roku. Kierujący podmiotami z sekcji **transport i gospodarka magazynowa** oceniają koniunkturę bardziej optymistycznie niż w styczniu br., wobec niekorzystnych opinii z lutego ub. r. Jednostki z sekcji **działalność związana z zakwaterowaniem i usługami gastronomicznymi** zgłaszają mniej pesymistyczne oceny koniunktury niż przed rokiem, wobec pozytywnych opinii sprzed miesiąca.

W **przetwórstwie przemysłowym** badaniem objęte są podmioty o liczbie pracujących 10 i więcej osób. W pozostałych badaniach (**budownictwo, handel hurtowy i detaliczny, usługi**) uczestniczą również podmioty o liczbie pracujących do 9 osób.

Przetwórstwo przemysłowe — sekcja C; **Budownictwo** — sekcja F; **Handel hurtowy** — dział 46; **Handel detaliczny** — działy 45 i 47

Usługi — sekcje: H – Transport i gospodarka magazynowa, I – Działalność związana z zakwaterowaniem i usługami gastronomicznymi, J – Informacja i komunikacja, K – Działalność finansowa i ubezpieczeniowa, L – Działalność związana z obsługą rynku nieruchomości, M – Działalność profesjonalna, naukowa i techniczna, N – Działalność w zakresie usług administrowania i działalność wspierająca, P – Edukacja, Q – Opieka zdrowotna i pomoc społeczna, R – Działalność związana z kulturą, rozrywką i rekreacją, S – Pozostała działalność usługowa

Opracowanie:

Departament Przedsiębiorstw

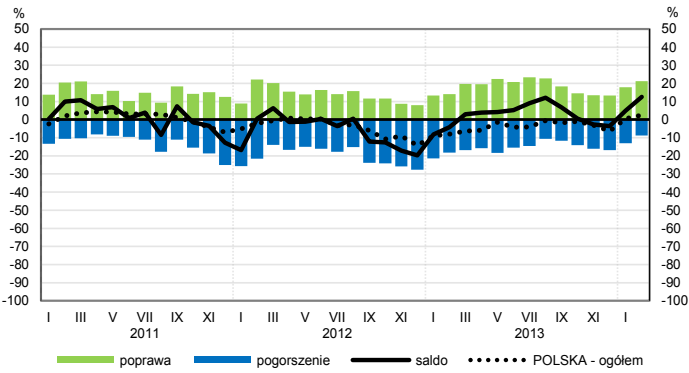
Kontakt w sprawach merytorycznych:

Hanna Sękowska tel. 22 608 36 51, Magdalena Świącka tel. 22 608 35 50, Olga Gaca tel. 22 608 36 51,

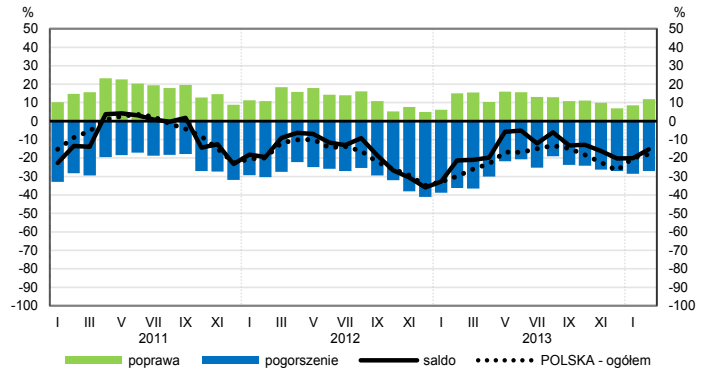
Hubert Stefaniak tel. 22 608 35 50, Łukasz Gontarz tel. 22 608 36 51.

OGÓLNY KLIMAT KONIUNKTURY WEDŁUG SEKCJI / DZIAŁÓW PKD

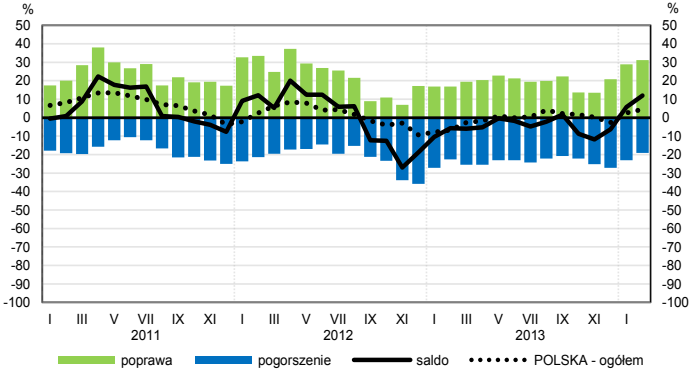
Przetwórstwo przemysłowe (sekcja C)



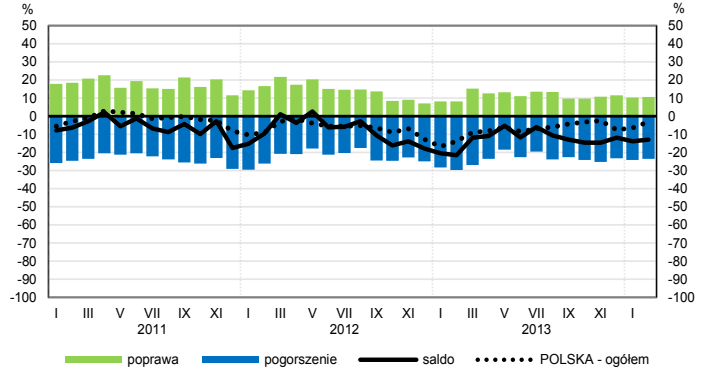
Budownictwo (sekcja F)



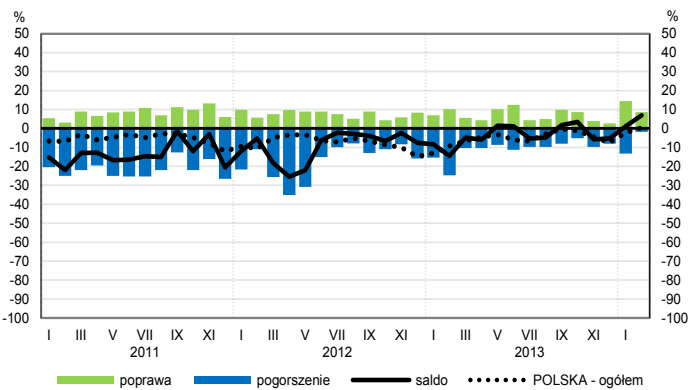
Handel hurtowy (dział 46)



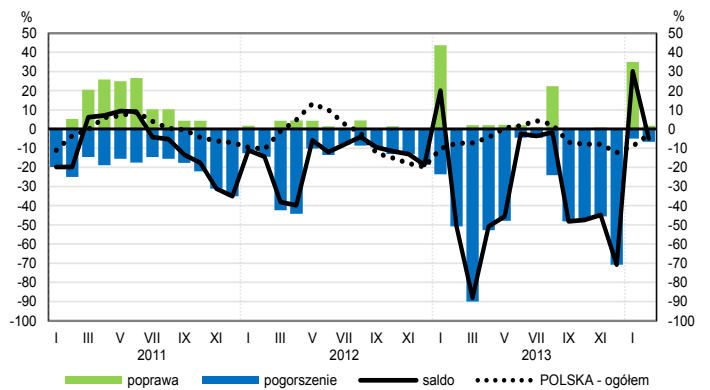
Handel detaliczny (dział 45+47)



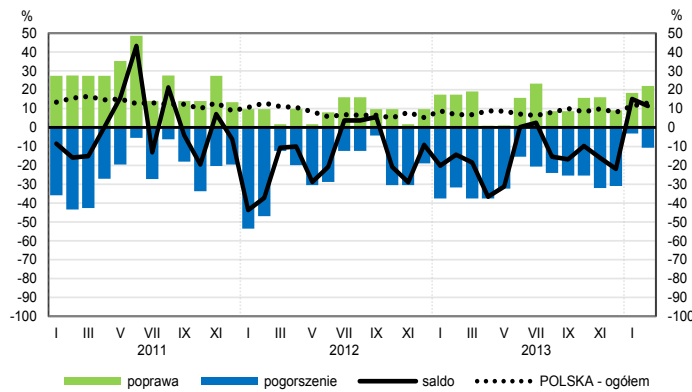
Transport i gospodarka magazynowa (sekcja H)



Zakwaterowanie i gastronomia (sekcja I)

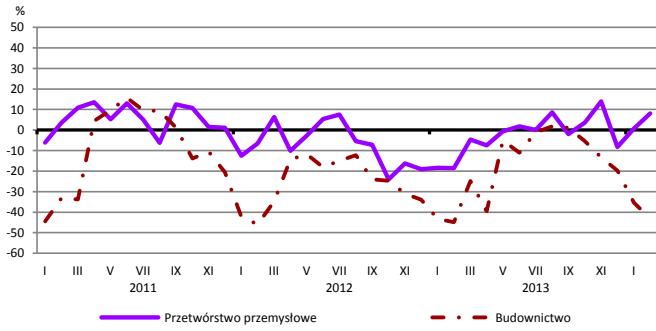


Informacja i komunikacja (sekcja J)

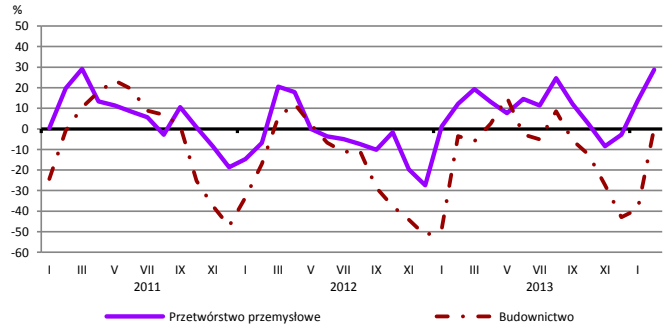


WYBRANE WSKAŹNIKI WEDŁUG SEKCJI / DZIAŁÓW PKD

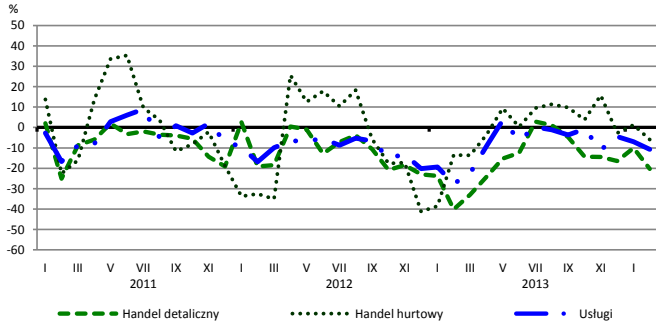
Bieżąca produkcja



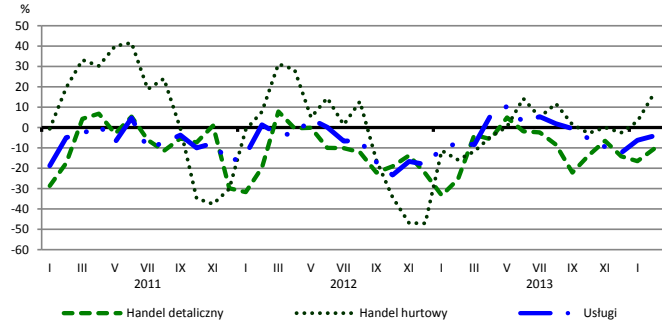
Przewidywana produkcja



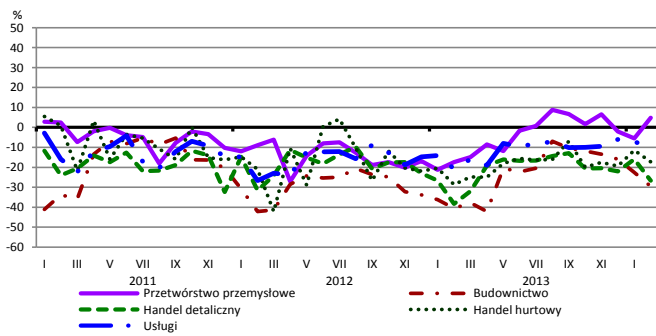
Bieżąca sprzedaż



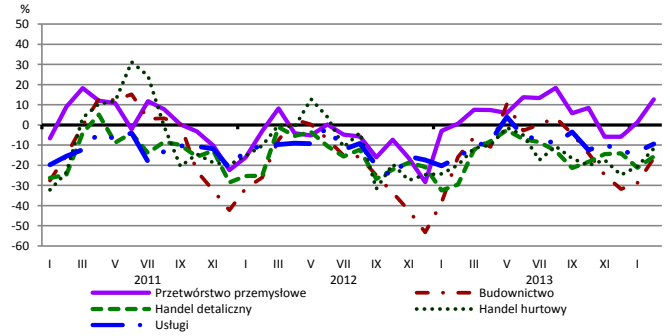
Przewidywana sprzedaż



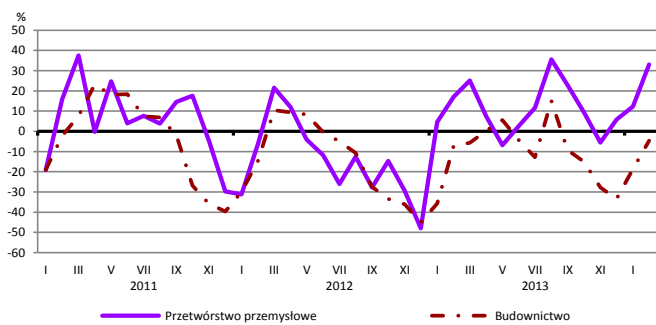
Bieżąca sytuacja finansowa



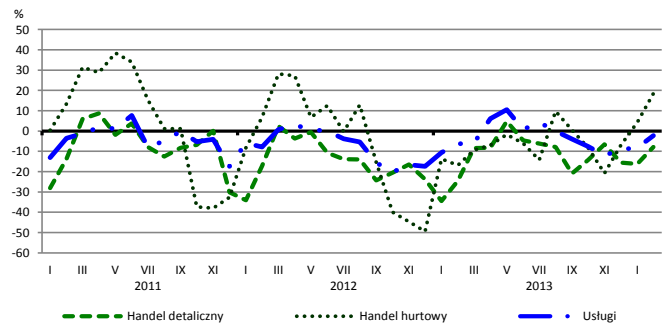
Przewidywana sytuacja finansowa



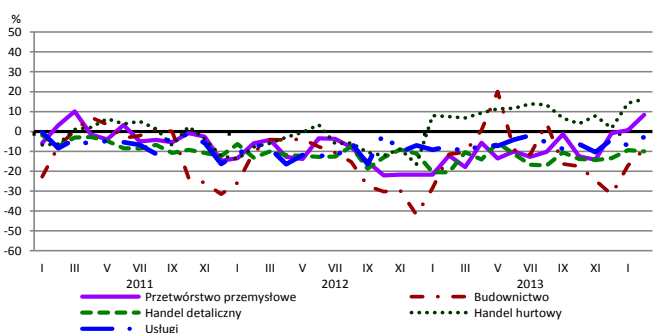
Przewidywany portfel zamówień na rynku krajowym



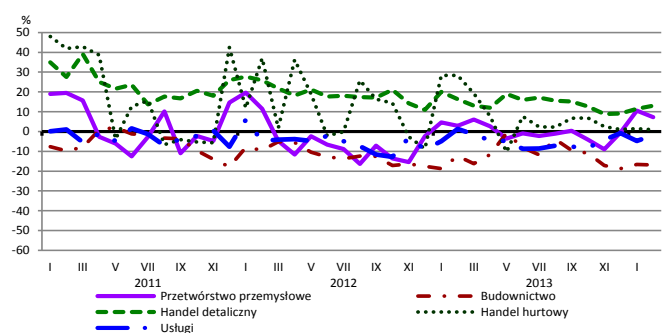
Przewidywany popyt



Przewidywane zatrudnienie

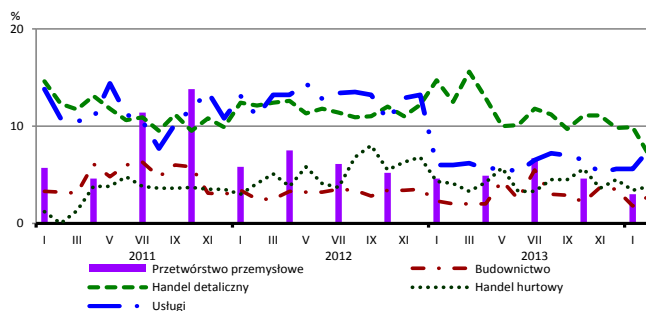


Przewidywane ceny

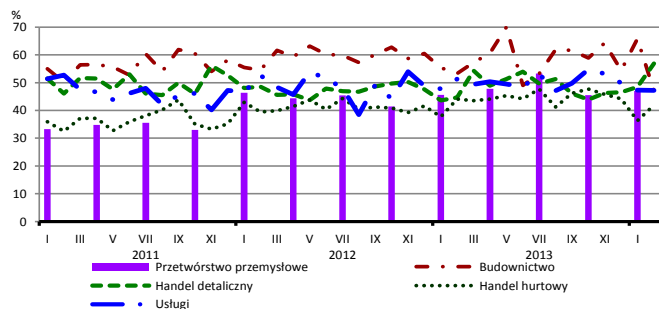


BARIERY DZIAŁALNOŚCI GOSPODARCZEJ

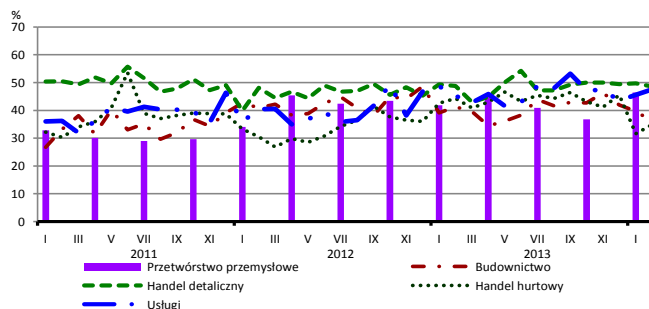
Brak barier



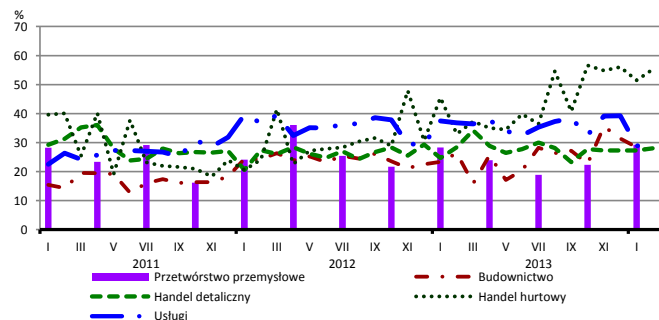
Koszty zatrudnienia



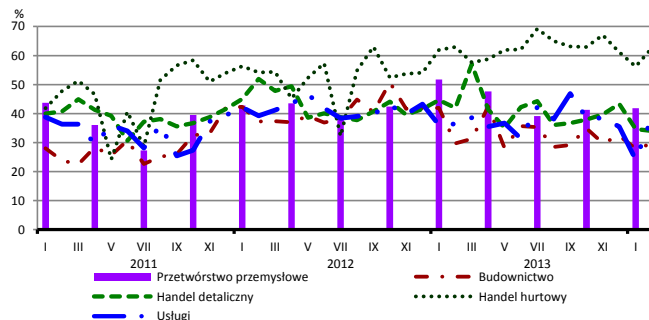
Wysokie obciążenia na rzecz budżetu



Niejasne i niespójne przepisy prawne



Niepewność ogólnej sytuacji gospodarczej



Największy odsetek przedsiębiorców **nieodczuwających żadnych barier w prowadzeniu bieżącej działalności gospodarczej** w lutym br. jest odnotowany w jednostkach prowadzących działalność z zakresu usług (7,6%), w dalszej kolejności – handlu detalicznego (7,0%), handlu hurtowego (3,8%), budownictwa (2,8%).

Największe trudności napotymane przez przedsiębiorstwa **budowlano-montażowe** zgłaszające bariery związane są z niedostatecznym popytem (56% w lutym br., 54% w analogicznym miesiącu ub. r.). W skali roku w największym stopniu spadło znaczenie barier związanych z kosztami zatrudnienia (z 53% do 47%) oraz wysokimi obciążeniami na rzecz budżetu (z 41% do 36%).

Podmioty prowadzące działalność w zakresie **handlu hurtowego** najczęściej wskazują trudności związane z niepewnością ogólnej sytuacji gospodarczej (barierę tę sygnalizuje 63% przedsiębiorstw w lutym bieżącego i ubiegłego roku) oraz konkurencją na rynku (61% w lutym br. i przed rokiem). W skali roku najbardziej wzrosło znaczenie barier związanych z niejasnymi i niespójnymi przepisami prawnymi (z 33% do 55%) oraz wysokimi cłami i obciążeniami importowymi (z 3% do 26%), a spadło – bariery związanej z trudnościami w rozrachunkach z kontrahentami (z 64% do 36%).

Przedsiębiorcy prowadzący działalność z zakresu **handlu detalicznego** najbardziej odczuwają bariery związane z kosztami zatrudnienia (barierę tę sygnalizuje w lutym br. 57% przedsiębiorstw, 45% w analogicznym miesiącu ub. r.) oraz konkurencją na rynku (56% w lutym br., 51% przed rokiem). Są to bariery, których znaczenie w skali roku wzrosło w największym stopniu. Barierami, których znaczenie w skali roku spadło w największym stopniu są trudności w rozrachunkach z kontrahentami (z 22% do 13%), a także niepewność ogólnej sytuacji gospodarczej (z 42% do 34%).

Największe trudności wskazywane przez firmy **usługowe** zgłaszające bariery związane są z wysokimi obciążeniami na rzecz budżetu (48% w lutym br., 45% przed rokiem) oraz kosztami zatrudnienia (47% w lutym, 51% w analogicznym okresie ub. r.). W skali roku w największym stopniu spadło znaczenie barier związanych z niedostatecznym popytem (z 48% do 34%) oraz niejasnymi i niespójnymi przepisami prawnymi (z 37% do 29%).