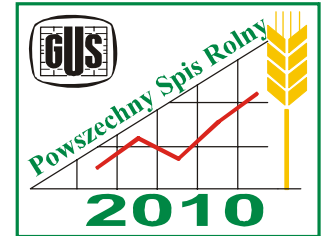


URZĄD STATYSTYCZNY W OPOLU



POWSZECHNY SPIS ROLNY 2010
RAPORT Z WYNIKÓW
WOJEWÓDZTWA OPOLSKIEGO

OPOLE 2011

Opracowanie publikacji: Opolski Ośrodek Badań Regionalnych, Ośrodek Badań i Analiz Cen,
Wydział Badań Ankietowych

pod kierownictwem: Przewodniczącego Komitetu Redakcyjnego
EWY SZKIC-CZECH

Grafika i skład komputerowy:
Jolanta Bardoń

Projekt okładki: Zakład Wydawnictw Statystycznych

ISBN 978-83-895553-7-3

Publikacja dostępna na CD oraz w Internecie – www.stat.gov.pl

Druk: Urząd Statystyczny we Wrocławiu
Wydział Poligrafii w Legnicy
Nakład 70 egz.

PRZEDMOWA

Przekazuję Państwu publikację **Powszechny Spis Rolny 2010 – Raport z wyników województwa opolskiego**, zawierającą informacje opracowane na podstawie wstępnych wyników Powszechnego Spisu Rolnego, który został przeprowadzony w okresie od 1 września do 31 października 2010 roku.

Opracowanie rozpoczynają uwagi metodyczne przedstawiające zakres i tematykę PSR 2010, definicje, pojęcia spisowe i zasady spisywania oraz ważniejsze grupowania i zakres publikowanych danych.

Część analityczna zawiera uwagi ogólne oraz omawia najważniejsze zagadnienia charakteryzujące stan rolnictwa w województwie opolskim i kierunki jego zmian w porównaniu z Powszechnym Spisem Rolnym 2002 w następujących obszarach tematycznych:

- gospodarstwa rolne,
- użytkowanie gruntów,
- powierzchnia zasiewów,
- zwierzęta gospodarskie,
- ciągniki i maszyny rolnicze,
- pracujący w gospodarstwach rolnych.

Zawarte w części tabelarycznej wyniki Powszechnego Spisu Rolnego 2010 ukazują aktualny stan rolnictwa Opolszczyzny, a w zestawieniu z wynikami poprzedniego spisu w 2002 r. pozwalają ocenić zmiany jakie zaszły w rolnictwie na przestrzeni lat 2002–2010, głównie w kontekście przed i po przystąpieniu Polski do Unii Europejskiej.

Publikacja dostępna jest również w Internecie na stronie Urzędu <http://www.stat.gov.pl/opole> oraz na płycie CD.

Bardziej szczegółowe informacje w oparciu o kolejne wyniki powszechnego spisu rolnego zostaną przedstawione w publikacji pn. „Powszechny Spis Rolny 2010 – Charakterystyka gospodarstw rolnych w województwie opolskim”.

Jednocześnie zapraszam do korzystania ze strony internetowej US Opole, na której będą zamieszczane sukcesywnie dane z PSR 2010 w formie elektronicznej.

Oddając do rąk Państwa niniejszy Raport dziękuję wszystkim osobom, które przyczyniły się do przeprowadzenia Powszechnego Spisu Rolnego 2010 na terenie województwa opolskiego i opracowania jego wyników. Wyniki te stanowią cenną bazę informacyjną, która pozwoli na analizę zmian zachodzących w rolnictwie oraz kreowanie polityki rolnej w Regionie.

Dyrektor
Urzędu Statystycznego w Opolu

Ewa Szkieł-Czech

dr Ewa Szkieł-Czech

Opole, wrzesień 2011 r.

OBJAŚNIENIA ZNAKÓW UMOWNYCH

Kreska (-)	- zjawisko nie wystąpiło.
Zero (0,0)	- zjawisko istniało w wielkości mniejszej od 0,05.
Kropka (.)	- zupełny brak informacji albo brak informacji wiarygodnych.
Znak (x)	- wypełnienie pozycji jest niemożliwe lub niecelowe.
"W tym"	- oznacza, że nie podaje się wszystkich składników sumy ogólnej.

SKRÓTY

tys.	= tysiąc
szt	= sztuka
t	= tona
ha	= hektar
kW	= kilowat
r.	= rok
dok.	= dokończenie
nr	= numer
poz.	= pozycja
pkt	= punkt
tabl.	= tablica
GO	= grunty orne
UR	= użytki rolne
Dz. U.	= Dziennik Ustaw
EUROSTAT	= Biuro Statystyczne Wspólnoty Europejskiej

SPIS TREŚCI

	Tabl.	Str.
PRZEDMOWA	x	3
UWAGI METODYCZNE		5
UWAGI ANALITYCZNE		
Uwagi ogólne	x	16
Gospodarstwa rolne	x	18
Użytkowanie gruntów	x	20
Powierzchnia zasiewów	x	22
Zwierzęta gospodarskie	x	24
Ciągniki i maszyny rolnicze	x	28
Pracujący w gospodarstwach rolnych	x	30
SPIS TABLIC		
Gospodarstwa rolne		
Liczba gospodarstw rolnych według grup obszarowych użytków rolnych i użytkowników	1	35
Liczba gospodarstw rolnych według grup obszarowych użytków rolnych i rodzaju prowadzonej działalności rolniczej	2	36
Średnia powierzchnia użytków rolnych w gospodarstwach rolnych według grup obszarowych użytków rolnych i rodzaju prowadzonej działalności rolniczej	3	37
Użytkowanie gruntów w gospodarstwach rolnych według użytkowników	4	37
Użytkowanie gruntów według grup obszarowych użytków rolnych	5	38
Powierzchnia zasiewów według użytkowników	6	39
Powierzchnia zasiewów według grup obszarowych użytków rolnych	7	40
Zwierzęta gospodarskie		
Zwierzęta gospodarskie według użytkowników	8	41
Zwierzęta gospodarskie według grup obszarowych użytków rolnych w 2010 r. ...	9	41
Ciągniki i maszyny rolnicze		
Ciągniki i maszyny rolnicze w gospodarstwach rolnych według użytkowników	10	42
Ciągniki i maszyny rolnicze w gospodarstwach rolnych według grup obszarowych użytków rolnych	11	43
Pracujący w gospodarstwach rolnych		
Pracujący wyłącznie lub głównie w gospodarstwach rolnych w czerwcu 2010 r. według grup obszarowych użytków rolnych	12	44
Użytkownicy gospodarstw indywidualnych według grup wieku, płci i grup obszarowych użytków rolnych w 2010 r.	13	45
Nakłady pracy w gospodarstwach rolnych w ciągu roku według grup obszarowych użytków rolnych	14	46

UWAGI METODYCZNE

Wprowadzenie

Powszechny Spis Rolny 2010 (PSR 2010) przeprowadzony został **od 1 września do 31 października 2010 r.** według stanu na dzień **30 czerwca 2010 r.** (dzień referencyjny) **o godzinie 24.00.**

Podstawę prawną PSR 2010 oraz badania metod produkcji rolnej stanowiły:

- 1) Rozporządzenie Parlamentu Europejskiego i Rady (WE) nr 1166/2008 z dnia 19 listopada 2008 r. w sprawie badań struktury gospodarstw rolnych i badania metod produkcji rolnej oraz uchylające rozporządzenie Rady (EWG) nr 571/88 (Dz. U. UE nr L 321 z dnia 1 grudnia 2008 r.), zwane dalej Rozporządzeniem unijnym;
- 2) Ustawa z dnia 17 lipca 2009 r. o powszechnym spisie rolnym w 2010 r. (Dz. U. z dnia 10 sierpnia 2009 r., Nr 126 poz. 1040), zwana dalej Ustawą;
- 3) Ustawa z dnia 29 czerwca 1995 r. o statystyce publicznej (Dz. U. z 1995 r., Nr 88, poz. 439; z 1996 r., Nr 156, poz. 775; z 1997 r., Nr 88, poz. 554 i Nr 121, poz. 769; z 1998 r., Nr 99, poz. 632 i Nr 106, poz. 668; z 2001 r., Nr 100, poz. 1080; z 2003 r., Nr 217, poz. 2125; z 2004 r., Nr 273, poz. 2703; z 2005 r., Nr 163, poz. 1362; z 2006 r., Nr 170, poz. 1217; z 2007 r., Nr 166, poz. 1172);
- 4) Program Badań Statystycznych Statystyki Publicznej.

W powyższych aktach prawnych określono termin i zakres tematyczny spisu, zasady organizacji i realizacji prac spisowych, zobowiązanie respondentów do udzielania informacji oraz sposób zebrania i ochrony danych.

PSR 2010 jest pierwszym spisem zrealizowanym od czasu przystąpienia Polski do Unii Europejskiej. Z członkostwa państwa polskiego w Unii Europejskiej wynika szereg zobowiązań, m.in. konieczność dostarczenia informacji z dziedziny rolnictwa w zakresie i terminach określonych przez Komisję Europejską.

Potrzeba przeprowadzenia PSR 2010 r. wynikała ponadto z konieczności:

- zapewnienia bazy informacyjnej o gospodarstwach rolnych, koniecznej dla realizacji krajowej, regionalnej i lokalnej polityki rolnej i społecznej na wsi,
- analizy zmian, jakie zaszły w rolnictwie na przestrzeni lat 2002–2010,
- wykonania zobowiązań Polski w zakresie dostarczenia informacji dla potrzeb (innych niż EUROSTAT) organizacji międzynarodowych (FAO, OECD i inne),
- pospisowej aktualizacji statystycznego rejestru gospodarstw rolnych, a tym samym przygotowania operatów do różnotematycznych badań reprezentacyjnych z zakresu rolnictwa realizowanych w latach następnych.

Obok Raportu, wyniki spisu zostaną przedstawione w publikacjach krajowych pod następującymi tytułami:

1. Powszechny Spis Rolny 2010 – Użytkowanie gruntów,
2. Powszechny Spis Rolny 2010 – Uprawy rolne i wybrane elementy metod produkcji roślinnej,
3. Powszechny Spis Rolny 2010 – Uprawy ogrodnicze,

4. Powszechny Spis Rolny 2010 – Zwierzęta gospodarskie i wybrane elementy metod produkcji zwierzęcej,
5. Powszechny Spis Rolny 2010 – Środki produkcji w rolnictwie,
6. Powszechny Spis Rolny 2010 – Charakterystyka gospodarstw rolnych,
7. Powszechny Spis Rolny 2010 – Pracujący w gospodarstwach rolnych.

Dodatkowo planuje się wydanie dwóch publikacji szczebla wojewódzkiego:

1. Powszechny Spis Rolny 2010 – Raport z wyników województwa opolskiego,
2. Powszechny Spis Rolny 2010 – Charakterystyka gospodarstw rolnych w województwie opolskim.

Nowym rozwiązaniem w procesie udostępniania danych będzie Analityczna Baza Mikrodanych (ABM), w której znajdą się odpersonalizowane dane uzyskane w spisie i badaniu metod produkcji rolnej. Walorem ABM, istotnym z punktu widzenia użytkowników informacji statystycznej, będzie Aplikacja Użytkowników Zewnętrznych oraz możliwość komunikacji m.in. z Podsystemem Metainformacji czy budowanym obecnie Portalem Geostatystycznym.

Ponadto w Bazie Danych Lokalnych będą zamieszczone informacje ze spisu dla poszczególnych szczebli podziału terytorialnego kraju.

Zakres i tematyka Powszechnego Spisu Rolnego 2010

Spis rolny został przeprowadzony jako:

I badanie pełne w gospodarstwach rolnych:

1) osób fizycznych o powierzchni użytków rolnych wynoszącej:

- a) co najmniej 1 ha,
- b) poniżej 1 ha:

- spełniających progi fizyczne określone w załączniku II do Rozporządzenia unijnego (prowadzące uprawę roślin o powierzchni co najmniej: 0,5 ha dla tytoniu, 0,5 ha dla chmielu, 0,5 ha dla warzyw i truskawek gruntowych, 0,1 ha dla warzyw i truskawek pod osłonami, 0,1 ha dla kwiatów i roślin ozdobnych pod osłonami lub prowadzących chów zwierząt o skali chowu co najmniej: 10 sztuk dla bydła ogółem, 50 sztuk dla trzody chlewnej ogółem, 10 sztuk dla loch, 20 sztuk dla owiec ogółem, 20 sztuk dla kóz ogółem, 1000 sztuk dla drobiu ogółem),
- dodatkowo na potrzeby krajowe – prowadzących uprawę roślin o powierzchni co najmniej: 0,5 ha dla plantacji drzew owocowych, 0,5 ha dla plantacji krzewów owocowych, 0,3 ha dla szkółek sadowniczych i ozdobnych, 0,1 ha dla truskawek gruntowych oraz 0,1 ha dla tytoniu lub prowadzących chów zwierząt o skali chowu co najmniej: 5 sztuk dla krów ogółem, 100 sztuk dla drobiu ogółem oraz 5 sztuk dla koni ogółem, nie więcej jednak niż progi określone w załączniku II do Rozporządzenia unijnego;

2) osób prawnych i jednostek organizacyjnych niemających osobowości prawnej.

II badanie reprezentacyjne w gospodarstwach rolnych osób fizycznych o powierzchni poniżej 1 ha użytków rolnych, innych niż określone w pkt. I.1.b).

Wykaz gospodarstw rolnych do spisu powstał na bazie danych administracyjnych, które przed spisem zostały zweryfikowane przez urzędy gmin oraz rachmistrzów spisowych, w trakcie obchodu przedspisowego.

Do budowy wykazu wykorzystano dane z Agencji Restrukturyzacji i Modernizacji Rolnictwa (ARiMR), dane z urzędów gmin (Ewidencja Podatkowa Nieruchomości – EPN – płatnicy podatku rolnego) i starostw powiatowych (Ewidencja Gruntów i Budynków – EGiB), Głównego Inspektoratu Jakości Handlowej Artykułów Rolno-Spożywczych (GIJHAR-S – dane o gospodarstwach ekologicznych) oraz Ministerstwa Finansów (PIT-6 – płatnicy podatku dochodowego od dochodów z działów specjalnych produkcji rolnej).

Dodatkowo dla gospodarstw rolnych osób prawnych i jednostek organizacyjnych niemających osobowości prawnej, wykaz został zweryfikowany bieżącą sprawozdawczością z zakresu rolnictwa.

Na podstawie informacji administracyjnych wyodrębniono obiekty, które w zależności od wielkości powierzchni użytków rolnych (poniżej 1 ha oraz 1 ha i więcej) oraz wielkości pozostałych progów określonych w Ustawie, zostały zakwalifikowane do badania pełnego lub reprezentacyjnego.

Spis został przeprowadzony z wykorzystaniem wyłącznie formularza elektronicznego. Formularz ten przed spisem został zasilony dostępnymi danymi z rejestrów administracyjnych. Informacje od respondentów uzyskano stosując następujące metody zbierania danych:

- samospis internetowy (metoda CAII),
- wywiad telefoniczny z wykorzystaniem komputera (metoda CATI),
- wywiad bezpośredni z wykorzystaniem urządzenia hand-held przeprowadzany przez rachmistrza spisowego (metoda CAPI).

Tematyka spisu rolnego została ujęta na formularzu elektronicznym w następujących działach:

1. Użytkowanie gruntów,
2. Działalność gospodarcza,
3. Struktura dochodów gospodarstwa domowego z użytkownikiem gospodarstwa rolnego,
4. Powierzchnia zasiewów i inna,
5. Pogłowie zwierząt gospodarskich,
6. Ciągniki, maszyny i urządzenia rolnicze,
7. Zużycie nawozów,
8. Aktywność ekonomiczna,
9. Metody produkcji rolnej.

Zgodnie z art. 10 Ustawy o powszechnym spisie rolnym, w terminie od 3 do 10 listopada 2010 r. został przeprowadzony spis kontrolny na próbie 20 tys. gospodarstw rolnych osób fizycznych wylosowanych z jednostek biorących udział w spisie właściwym.

Schemat losowania próby gospodarstw rolnych osób fizycznych o powierzchni użytków rolnych poniżej 1 ha

Losowanie gospodarstw rolnych przeprowadzone zostało oddzielnie w każdej gminie przy wykorzystaniu schematu losowania warstwowego. Próba gospodarstw o liczebności 150 tys. rozdzielona została pomiędzy gminy w taki sposób, aby błąd względny oszacowania łącznej powierzchni użytków rolnych (tj. z uwzględnieniem gospodarstw rolnych o powierzchni powyżej 1 ha, które ujęto w badaniu pełnym) był jednakowy dla wszystkich gmin, tj. $v(\hat{y}) \leq 0,01497$.

W celu alokacji próby pomiędzy gminy wykorzystany został specjalny program optymalizacyjny, który jednocześnie:

- rozdzielał próbę gospodarstw pomiędzy gminy,
- w każdej gminie populację gospodarstw o powierzchni użytków rolnych poniżej 1 ha, dzielił w sposób optymalny na trzy warstwy. W efekcie ustalone zostały granice warstw, różne w zależności od gminy,
- wydzielał w danej gminie tzw. warstwę górną zawierającą gospodarstwa największe w klasie gospodarstw poniżej 1 ha. Gospodarstwa te badane były w 100%,
- dokonywał optymalnego rozdziału próby pomiędzy pozostałe warstwy.

Ważniejsze definicje, pojęcia spisowe i zasady spisywania

Gospodarstwo rolne oznacza grunty rolne wraz z gruntami leśnymi, budynkami lub ich częściami, urządzeniami i inwentarzem, jeżeli stanowią lub mogą stanowić zorganizowaną całość gospodarczą oraz prawami związanymi z prowadzeniem gospodarstwa rolnego.

Gospodarstwo rolne osoby fizycznej (gospodarstwo indywidualne) to gospodarstwo o powierzchni użytków rolnych od 0,1 ha, będące własnością lub znajdujące się w użytkowaniu osoby fizycznej oraz gospodarstwo rolne osoby posiadającej użytki rolne o powierzchni mniejszej niż 0,1 ha lub nieposiadającej użytków rolnych, która ma co najmniej: 1 sztukę bydła lub (i) 5 sztuk trzody chlewnej albo 1 lochę lub (i) 3 sztuki owiec lub (i) 3 sztuki kóz lub (i) 1 konia lub (i) 30 sztuk drobiu lub (i) 1 strusia lub (i) 5 sztuk samic królików lub (i) 5 sztuk samic pozostałych zwierząt futerkowych lub (i) 3 sztuki pozostałych zwierząt utrzymywanych na rzeź lub (i) 1 pień pszczeli.

Gospodarstwo rolne osoby prawnej lub jednostki organizacyjnej niemającej osobowości prawnej to gospodarstwo rolne prowadzone przez osobę prawną lub jednostkę organizacyjną niemającą osobowości prawnej, której podstawowa działalność jest zaliczana według Polskiej Klasyfikacji Działalności do sekcji A, dział 01, grupy: 01.1 – uprawy rolne inne niż wieloletnie, 01.2 – uprawy roślin wieloletnich, 01.3 – rozmnażanie roślin, 01.4 – chów i hodowla zwierząt, 01.5 – uprawy rolne połączone z chowem i hodowlą zwierząt (działalność mieszana), 01.6, klasa 01.61 – działalność usługowa wspomagająca produkcję roślinną (utrzymywanie gruntów w dobrej kulturze rolnej przy zachowaniu wymogów ochrony środowiska), a także niezależnie od zaklasyfikowania działalności podstawowej, gdy

w gruntach użytkowanych przez jednostkę powierzchnia użytków rolnych przekracza 1 ha lub jednostka prowadzi chów zwierząt gospodarskich.

Za **użytkownika gospodarstwa rolnego** uważa się osobę fizyczną, osobę prawną oraz jednostkę organizacyjną niemającą osobowości prawnej, faktycznie użytkującą gospodarstwo rolne, niezależnie od tego, czy jest właścicielem, dzierżawcą tego gospodarstwa czy też użytkuje je z innego tytułu i niezależnie od tego, czy grunty wchodzące w skład gospodarstwa rolnego są położone na terenie jednej czy kilku gmin.

Do **działalności rolniczej** zaliczamy działalność związaną z uprawą roślin oraz chowem i hodowlą zwierząt, która obejmuje: wszystkie uprawy rolne (w tym również uprawę grzybów), warzywnictwo i sadownictwo, szkółkarstwo, hodowlę i nasiennictwo roślin rolniczych i ogrodniczych, chów i hodowlę zwierząt w gospodarstwie (bydła, owiec, kóz, koni, trzody chlewnej, drobiu, królików, zwierząt futerkowych, zwierząt łownych utrzymywanych na rzeź), pszczół oraz działalność polegającą na utrzymaniu gruntów rolnych już niewykorzystywanych do celów produkcyjnych według zasad dobrej kultury rolnej przy zachowaniu wymogów ochrony środowiska (zgodnie z normami).

Za **działalność gospodarczą inną niż rolnicza bezpośrednio związaną z gospodarstwem rolnym** przyjęto działalność produkcyjną lub usługową prowadzoną na własny rachunek w celu osiągnięcia zysku, która wykorzystuje zasoby gospodarstwa rolnego (siłę roboczą, teren, budynki, park maszynowy itp.) lub produkty rolne w nim powstałe. Nie wlicza się tu działalności innej niż rolnicza, jeżeli z zasobów gospodarstwa wykorzystywana jest tylko i wyłącznie siła robocza.

Wartość końcowej produkcji rolniczej to suma wartości sprzedanych produktów rolnych (surowców), samozaopatrzenia i dopłat do produktów.

Do **gruntów użytkowanych** przez gospodarstwo zalicza się użytki rolne, lasy i grunty leśne, pozostałe grunty (np. pod zabudowaniami), niezależnie od tytułu władania (własne, dzierżawione na zasadzie umowy i bezumownie, użytkowane z innego tytułu, wspólnie w części przypadającej użytkownikowi), lecz bez gruntów wydzierżawionych innym.

Powierzchnia gruntów ogółem oznacza łączną powierzchnię użytków rolnych, lasów i gruntów leśnych oraz gruntów pozostałych niezależnie od tytułu władania – własnych, dzierżawionych (na zasadzie umowy i bezumownie lecz bez gruntów wydzierżawionych innym), użytkowanych z tytułu zajmowania określonego stanowiska (leśniczy, ksiądz, nauczyciel, itp.), wspólnych w części przypadającej użytkownikowi, a także użytkowane przez gospodarstwo grunty należące do gospodarstw opuszczonych.

Użytki rolne ogółem to powierzchnia:

- użytków rolnych w dobrej kulturze rolnej (użytki rolne utrzymywane zgodnie z normami, spełniające wymogi Rozporządzenia Ministra Rolnictwa i Rozwoju Wsi w sprawie minimalnych norm z dnia 12 marca 2007 r. z późniejszymi zmianami (Dz. U. z 2010 r., nr 39, poz. 211), na którą składają się:
 - łąki trwałe,
 - pastwiska trwałe,
 - sady (plantacje drzew i krzewów owocowych oraz ich szkółki),

- ogrody przydomowe (bez powierzchni przeznaczonej na rekreację),
- zasiewy (łączna powierzchnia wszystkich upraw zasianych i zasadzonych z wyłączeniem sadów i ogrodów przydomowych),
- grunty ugorowane,
- użytków rolnych pozostałych (użytki rolne nie użytkowane i nie utrzymywane w dobrej kulturze rolnej w dniu 30 czerwca 2010 r.).

W związku z wprowadzeniem pojęcia **dobrej kultury rolnej**, niektóre rodzaje użytków rolnych, np. łąki, pastwiska, a także pozostałe grunty, nie są w pełni porównywalne z wynikami PSR 2002.

Łąki trwałe to powierzchnia gruntów pokryta trwale trawami (5 lub więcej lat), z zasady koszone – przynajmniej raz w roku, ale zbiory niekoniecznie wykorzystywane są do celów produkcyjnych.

Pastwiska trwałe to powierzchnia gruntów pokryta trwale trawami (5 lub więcej lat), które z zasady nie są koszone, lecz wypasane. Łącznie z pastwiskami trwałymi niewykorzystywanymi do celów produkcyjnych oraz ekstensywnie wypasanymi pastwiskami położonymi na terenach pagórkowatych, na glebach niskiej klasy, na których nie stosuje się nawożenia, podsiewów, melioracji itp.

Sady to plantacje drzew, krzewów owocowych i upraw jagodowych (łącznie z plantacjami leszczyny, malin, winorośli, lecz bez plantacji truskawek i poziomek) rosnące w zwartym nasadzeniu, a także szkółki drzew i krzewów owocowych, jeżeli ich łączna powierzchnia nie jest mniejsza niż 0,1 ha.

Grunty ugorowane to grunty orne niewykorzystywane do celów produkcyjnych, ale utrzymane według zasad dobrej kultury rolnej, przy zachowaniu wymogów ochrony środowiska. Zalicza się tu także grunty przygotowane pod zasiewy, ale do **30 czerwca 2010 r.** nie obsiane lub nie obsadzone.

Powierzchnia lasów i gruntów leśnych to powierzchnia o wielkości co najmniej 0,1 ha, pokryta roślinnością leśną (zalesiona) lub przejściowo jej pozbawiona (nie zalesiona) oraz grunty związane z gospodarką leśną. Uwzględnia się tu powierzchnię szkółek drzew leśnych założonych na terenach leśnych i wykorzystywanych na potrzeby własne gospodarstwa rolnego (niehandlowe).

Powierzchnia pozostałych gruntów to grunty będące pod zabudowaniami, podwórzami, placami i ogrodami ozdobnymi, parkami, powierzchnia wód śródlądowych (własnych i dzierżawionych), rowów melioracyjnych, powierzchnia porośniętą wikliną w stanie naturalnym, powierzchnia terenów bagiennych, powierzchnia innych gruntów (torfowiska, żwirownie), nieużytków (w tym gruntów zadrzewionych i zakrzaczonych), powierzchnia przeznaczona dla rekreacji (np. zlokalizowana wokół domu, pola golfowe, itp.). Do pozostałych gruntów zalicza się także powierzchnię gruntów rolnych nie użytkowanych rolniczo, jeżeli grunty te nie powrócą już do użytkowania rolniczego, np. grunty rolne przeznaczone pod budowę drogi, supermarketu.

Powierzchnia zasiewów to powierzchnia wszystkich upraw zasianych i zasadzonych w gospodarstwie rolnym. Do powierzchni pod zasiewami zaliczamy między innymi: powierzchnię szkółek drzew i krzewów ozdobnych, szkółek drzew leśnych do celów handlowych, uprawy wikliny, drzew i krzewów owocowych rosnących poza plantacjami, a także innych upraw trwałych (w tym uprawy „choinek bożonarodzeniowych”) oraz powierzchnię upraw pod osłonami itp. Zalicza się tu także powierzchnię plantacji drzew i krzewów szybko-rosnących prowadzonych na użytkach rolnych, a także plantacje truskawek i poziomek.

Do **grupy upraw pastewnych** zaliczono: kukurydzę na ziarno, okopowe pastewne, strączkowe pastewne, mieszanki zbożowo-strączkowe na ziarno, uprawy nasienne motylkowych pastewnych, traw polowych i innych pastewnych, motylkowe pastewne i inne pastewne na zielonkę, motylkowe pastewne, trawy polowe i inne uprawy na przyoranie.

Uprawy przemysłowe obejmują: buraki cukrowe, rzepak i rzepik, len włóknisty, len oleisty, konopie i tytoń.

Zwierzęta gospodarskie to zwierzęta utrzymywane w celu produkcji mięsa, mleka i innych produktów zwierzęcych, a także w przypadku koni, wykorzystywane jako siła pociągowa i dla celów rekreacyjnych i sportowych. Zalicza się następujące gatunki: koniowate, bydło, trzoda chlewna, owce, kozy, drób (tj.: kury, indyki, kaczki, gęsi, przepiórki, perliczki, gołębie, strusie, pawie, łabędzie i inne gatunki do produkcji mięsa, ale bez ptactwa utrzymywanego do celów łowieckich), króliki, zwierzęta futerkowe, pnie pszczele oraz pozostałe zwierzęta utrzymywane w gospodarstwie rolnym dla produkcji mięsa (np. sarny, daniela, dziki itp.).

Badaniem objęto **ciągniki i maszyny rolnicze** własne (stanowiące wyłączną własność użytkownika gospodarstwa lub członka jego gospodarstwa domowego) i wspólne (będące współwłasnością i użytkowane przez więcej niż jedno gospodarstwo).

Dane o **pracujących** dotyczą gospodarstw indywidualnych oraz gospodarstw rolnych osób prawnych i jednostek organizacyjnych niemających osobowości prawnej, które w momencie referencyjnym spisu prowadziły działalność rolniczą.

W Powszechnym Spisie Rolnym 2010, podobnie jak w spisach z 2002 r., badano zarówno bieżącą aktywność ekonomiczną ludności (w ciągu tygodnia poprzedzającego dzień referencyjny spisu), jak też zaangażowanie w pracę (nakłady pracy) w rolnictwie w ciągu roku (12 miesięcy poprzedzających dzień referencyjny spisu). Należy jednak podkreślić, że ze względu na nieco inny sposób zadawania niektórych pytań w formularzach spisowych, pełna porównywalność wyników pomiędzy spisami z 2002 i 2010 roku nie jest możliwa.

Zebrane dane dotyczą:

- w **gospodarstwach indywidualnych** – użytkownika, członków jego rodziny w wieku 15 lat i więcej oraz innych osób pracujących w gospodarstwie rolnym. W przypadku aktywności bieżącej spisywano również osoby z rodziny, które nie wносиły wkładu pracy w gospodarstwo rolne, ale mieszkały razem z użytkownikiem w dniu referencyjnym spisu. Natomiast w celu oceny wkładu pracy w gospodarstwo rolne w ciągu całego roku uwzględniono dodatkowo członków rodziny niemieszkających z użytkownikiem oraz

wkład pracy pracowników najemnych (stałych i dorywczych), kontraktowych i osób pracujących w ramach pomocy sąsiedzkiej.

- w **gospodarstwach osób prawnych** – wkładu pracy pracowników najemnych (stałych i dorywczych), kontraktowych i pozostałych pracujących przy produkcji rolnej.

W odniesieniu do **aktywności bieżącej** zastosowano podejście zbliżone do zalecanego przez Europejską Komisję Gospodarczą ONZ i Urząd Statystyczny Wspólnot Europejskich (EUROSTAT) do stosowania w Narodowym Spisie Powszechnym Ludności i Mieszkań oraz badaniach siły roboczej. **Dotyczy ono sytuacji w badanym tygodniu** i pozwala wyodrębnić osoby pracujące (z możliwością wyróżnienia osób pracujących w rolnictwie), bezrobotne i bierne zawodowo. W przypadku Powszechnego Spisu Rolnego 2010 badano sytuację na rynku pracy osób zamieszkałych z użytkownikiem gospodarstwa rolnego w ostatnim tygodniu czerwca 2010 r. Takie podejście pozwala na wyróżnienie zbiorowości osób pracujących wyłącznie lub głównie w swoim/rodzinnym gospodarstwie rolnym (definicja poniżej), służącej do zbilansowania wszystkich pracujących w gospodarce narodowej (dane publikowane na bieżąco m.in. w Roczniku Statystycznym RP).

Drugie opisywane ujęcie dotyczy nakładów pracy ponoszonych na wytworzenie produkcji rolnej w ciągu 12 miesięcy, a więc uwzględnia cały roczny cykl produkcyjny w gospodarstwie rolnym. Tak liczona zbiorowość osób zaangażowanych w pracę w rolnictwie jest z reguły znacznie wyższa, uwzględnia bowiem wkład pracy w tym okresie każdej osoby, niezależnie czy praca w gospodarstwie rolnym była dla niej pracą wyłączną, główną czy dodatkową. Takie podejście jest spójne z wcześniej publikowanymi wynikami Badań Struktury Gospodarstw Rolnych (unijne: *Farm Structure Survey*), które stanowią podstawę danych dla bazy EUROFARM w okresach międzyspisowych.

W obu ujęciach (bieżącym i rocznym) wśród pracujących w swoim/rodzinnym gospodarstwie rolnym możliwe jest wyróżnienie następujących kategorii:

- pracujący wyłącznie w swoim gospodarstwie rolnym,
- pracujący głównie w swoim gospodarstwie rolnym i dodatkowo poza gospodarstwem,
- pracujący głównie poza swoim gospodarstwem rolnym i dodatkowo w swoim gospodarstwie rolnym.

Podziału na pracę główną i dodatkową osoby spisywane dokonywały na podstawie kryterium czasu pracy, tj.:

- **praca główna** – określana dla osób, które wykonywały więcej niż jedną pracę – oznaczała taką, która zwykle zajmuje najwięcej czasu. Jeżeli dwie prace (lub więcej) zajmowały taką samą ilość czasu, pracą główną była ta, która przynosiła wyższy dochód,
- **praca dodatkowa** oznaczała tę, która spośród wykonywanych zajęć zarobkowych innych niż praca główna, zajmowała zwykle najwięcej czasu. Jeżeli dwie prace dodatkowe zajmowały taką samą ilość czasu, należało wskazać tę, która przynosiła wyższy dochód.

Zgodnie z ujęciem bieżącej aktywności ekonomicznej – do **pracujących** zaliczono wszystkie osoby w wieku 15 lat i więcej, które w okresie badanego tygodnia:

- wykonywały przez co najmniej 1 godzinę pracę przynoszącą zarobek lub dochód tzn. były zatrudnione w charakterze pracownika najemnego, pracowały we własnym (lub dzierżawionym) gospodarstwie rolnym lub prowadziły własną działalność gospodarczą

- poza rolnictwem, pomagały (bez wynagrodzenia) w prowadzeniu rodzinnego gospodarstwa rolnego lub rodzinnej działalności gospodarczej poza rolnictwem,
- nie wykonywały pracy (np. z powodu choroby, urlopu, przerwy w działalności zakładu, trudnych warunków atmosferycznych, strajku), ale formalnie miały pracę jako pracownicy najemni bądź pracujący na własny rachunek.

Wśród tak wyróżnionej zbiorowości ogółu pracujących zamieszkujących łącznie z użytkownikiem gospodarstwa rolnego wyodrębniono **osoby pracujące wyłącznie lub głównie w swoim/rodzinnym gospodarstwie rolnym, niezależnie od celu prowadzonej w gospodarstwie produkcji**. Definicja i sposób wyodrębniania tej zbiorowości w 2010 r. odbiega od przyjętej w spisach w 2002 roku, co uniemożliwia pełne porównywanie wyników z obu okresów.

Za **pracę w swoim/rodzinnym gospodarstwie rolnym** uznaje się wykonywanie prac bezpośrednio związanych z produkcją rolniczą (roślinną i zwierzęcą) oraz prace ogólne, związane z prowadzeniem gospodarstwa np.:

- zakup środków produkcji,
- sprzedaż produktów i przygotowanie ich do sprzedaży,
- prace związane z magazynowaniem,
- transport na potrzeby gospodarstwa rolnego,
- bieżące naprawy sprzętu rolniczego, prace konserwacyjne budynków, maszyn, instalacji,
- organizację i zarządzanie pracą w gospodarstwie rolnym, załatwianie spraw urzędowych, prowadzenie rachunków,
- wypełnianie wniosków o dopłaty bezpośrednio i inne.

Ze względu na zaistniałą w 2010 r. specyficzną sytuację, do pracy w swoim gospodarstwie rolnym wliczono również prace związane z likwidacją skutków powodzi.

Jako pracy w gospodarstwie rolnym **nie traktuje się** takich prac jak: przyrządzanie posiłków, pranie, sprzątanie, opieka nad dziećmi oraz innych prac związanych z prowadzeniem gospodarstwa domowego. Wyłączone są również prace związane z leśnictwem, łowiectwem, połowem lub hodowlą ryb (bez względu na to czy prowadzone były w gospodarstwie czy poza nim), a także praca w ramach działalności gospodarczej innej niż rolnicza.

Za **pracę poza swoim/rodzinnym gospodarstwem rolnym** uznaje się każdą pracę, również dorywczą, wykonywaną poza tym gospodarstwem – najemną lub na własny rachunek w tym również w rolnictwie. Do tej kategorii zaliczona została tutaj również praca wykonywana w rodzinnej działalności gospodarczej (innej niż rolnicza), np. w agroturystyce, działalności usługowej z wykorzystaniem własnego sprzętu itd.

Do **pracowników najemnych** zaliczono osoby zatrudnione na podstawie pisemnej lub ustnej umowy o pracę, otrzymujące wynagrodzenie w gotówce lub naturze. Częścią wynagrodzenia mogły być również koszty utrzymania (np. nocleg, wyżywienie).

Do **pracowników najemnych stałych** zaliczono osoby, które pracowały w każdym tygodniu w roku poprzedzającym dzień badania, bez względu na liczbę godzin pracy w ciągu

tygodnia. Do pracowników najemnych stałych zaliczono również osoby, które przepracowały tylko część tygodni w roku ze względu na:

- specyfikę produkcji rolnej w gospodarstwie (np. uprawa owoców, warzyw gruntowych) wymagającej zatrudnienia pracowników tylko w ciągu kilku miesięcy w roku,
- urlop, służbę wojskową, chorobę, wypadek, zgon,
- rozpoczęcie lub zakończenie pracy w gospodarstwie (czyli osoby, które zmieniły miejsce pracy w ciągu roku),
- całkowite wstrzymanie pracy w gospodarstwie spowodowane przyczynami naturalnymi (powódź, pożar).

Pracownicy dorywczy – są to osoby, które w ciągu 12 miesięcy pracowały tylko w wybranym okresie i nie mają stałej umowy o pracę.

Pomoc sąsiedzka – jest to wymiana nakładów pracy pomiędzy gospodarstwami rolnymi. Praca ta musi być wykonywana bez wynagrodzenia.

Pracownicy kontraktowi – są to osoby wykonujące określoną usługę w gospodarstwie rolnym, które nie zostały zatrudnione bezpośrednio przez to gospodarstwo rolne.

Do pozostałych osób pracujących w gospodarstwie rolnym zaliczono członków rolniczych spółdzielni produkcyjnych (jeżeli pracowali w gospodarstwie rolnym), uczniów pracujących w szkolnych gospodarstwach rolnych, osoby pracujące (w tym duchownych) w gospodarstwach prowadzonych przez zakony (ale nie pracowników najemnych stałych).

Ze względu na duży udział pracy w niepełnym wymiarze godzin oraz sezonowego zatrudnienia pracowników dorywczych, kontraktowych, pracujących w ramach pomocy sąsiedzkiej i „pozostałych osób pracujących” – **nakłady pracy w rolnictwie tych kategorii pracowników zostały wyrażone wyłącznie w umownych rocznych jednostkach pracy (Annual Work Unit – AWU)**. Ten etap prezentacji wyników PSR 2010 przedstawiony zostanie w kolejnych, rozszerzonych opracowaniach analitycznych poświęconych zagadnieniom nakładów pracy w rolnictwie.

Ważniejsze grupowania i zakres publikowanych danych

W Raporcie prezentowane są podstawowe informacje spisowe na poziomie województwa. Dane te należy traktować jako **dane nieostateczne**. Mogą one ulec zmianom ze względu na nadal trwające prace związane z przetwarzaniem i walidacją szczegółowych informacji na wszystkich poziomach podziału terytorialnego kraju.

Informacje prezentowane są dla całego rolnictwa (sektor prywatny i publiczny łącznie), w tym w części tablic dodatkowo dla gospodarstw indywidualnych.

Większość danych (powierzchnia zasiewów, zwierzęta gospodarskie, ciągniki i maszyny rolnicze, pracujący) prezentowana jest dla gospodarstw rolnych prowadzących działalność rolniczą. Informacje dotyczące liczby gospodarstw rolnych i użytkowania gruntów są dodatkowo przedstawione dla ogółu gospodarstw (prowadzące i nieprowadzące działalności rolniczej 30 czerwca 2010 r.).

Dla zachowania porównywalności z poprzednimi latami i badaniami, do przeliczeń na 100 ha użytków rolnych oraz na gospodarstwo rolne, przyjęto powierzchnię użytków rolnych ogółem oraz liczbę gospodarstw rolnych ogółem (jeśli nie zaznaczono inaczej).

Powierzchnia gruntów ornych wykorzystana do wyliczenia obsady trzody chlewnej ujmuje łącznie powierzchnię pod zasiewami, ogrody przydomowe i grunty ugorowane.

Na podstawie wielkości powierzchni użytków rolnych ogółem wyodrębniono następujące grupy obszarowe użytków rolnych ogółem: 0–1 ha, 1–2, 2–3, 3–5, 5–7, 7–10, 10–15, 15–20, 20–30, 30–50, 50–100, 100 ha i więcej.

Zastosowane w publikacji przedziały grup obszarowych użytków rolnych są lewostronnie zamknięte, z wyjątkiem grup:

- „0 – 1”, gdzie przedział jest obustronnie zamknięty $<0,00 - 1,00>$,
- „1 – 2”, gdzie przedział jest obustronnie otwarty $(1,01 - 1,99)$.

W związku z tym, że pojęcie „utrzymywania użytków rolnych w dobrej kulturze rolnej” wprowadzono w 2004 r. (Rozporządzenie Ministra Rolnictwa i Rozwoju Wsi z 7 kwietnia 2004 r. – Dz. U. z 2004 r., Nr 65, poz. 600), dane z tego zakresu podano tylko dla 2010 r.

W celu przeliczenia pogłowia zwierząt w sztukach fizycznych na sztuki przeliczeniowe duże wykorzystano następujące współczynniki:

- bydło, tj. cielęta ogółem w wieku poniżej 1 roku – 0,40; byczki i jałówki razem w wieku 1–2 lat – 0,70; samce bydła w wieku 2 lat i więcej – 1,0; jałówki w wieku 2 lat i więcej – 0,80; krowy mleczne – 1,0, krowy „mamki” – 0,80,
- trzoda chlewna, tj. prosięta o wadze do 20 kg – 0,027; lochy ogółem – 0,50; pozostała trzoda chlewna razem (warchlaki o wadze 20–50 kg, knury i knurki o wadze 50 kg i więcej, trzoda chlewna na ubój o wadze 50 kg i więcej, tj. tuczniaki) – 0,30,
- owce ogółem – 0,10,
- kozy ogółem – 0,10,
- konie ogółem – 0,80,
- drób, tj. łącznie brojlery kurze oraz kury i koguty dorosłe na rzeź – 0,007; nioski kurze razem – 0,014; łącznie indyki, gęsi, kaczki, drób pozostały (bez strusi) – 0,030; strusie – 0,35,
- króliki ogółem – 0,020.

Dane prezentowane w publikacji zostały naliczone według siedziby użytkownika gospodarstwa rolnego.

* * *

Liczby bezwzględne są zaokrąglone do tysięcy i podane z jednym znakiem po przecinku.

Dane w ujęciu odsetkowym prezentowane są z jednym znakiem po przecinku.

Z uwagi na elektroniczną technikę zaokrągleń ww. dane mogą nie sumować się na ogółem i na 100%.

UWAGI ANALITYCZNE

Uwagi ogólne

Wstępne wyniki Powszechnego Spisu Rolnego 2010 przedstawiają aktualny stan rolnictwa w województwie opolskim, a także pozwalają ocenić zmiany jakie zaszły w rolnictwie na przestrzeni lat 2002–2010.

Podstawowe wyniki Powszechnego Spisu Rolnego przeprowadzonego w 2010 r., w porównaniu z Powszechnym Spisem Rolnym z 2002 r., wskazują na:

- dalsze rozdrobnienie w województwie opolskim struktury gospodarstw rolnych. Odsetek gospodarstw o powierzchni użytków rolnych 15 ha i więcej wynosi 14,6%, podczas gdy odsetek gospodarstw najmniejszych o powierzchni 0–5 ha wynosi 65,6%;
- tendencję zmniejszania się liczby gospodarstw rolnych, przy jednoczesnym wzroście ich średniej powierzchni, a także wzrost udziału w ogólnej liczbie gospodarstw tych podmiotów, które prowadzą działalność rolniczą. Tendencja ta może być oceniana jako pozytywna z punktu widzenia konkurencyjności i efektywności ekonomicznej gospodarstw;
- zmiany w strukturze gospodarstw rolnych: znaczny spadek, o ponad 47,3% gospodarstw najmniejszych o powierzchni 0–5 ha użytków rolnych (UR), spadek liczby gospodarstw o powierzchni 5–20 ha – o 23,6%, utrzymanie się na zbliżonym poziomie liczby gospodarstw z grupy obszarowej 20–50 ha (wzrost o 0,7%) oraz znaczny wzrost gospodarstw największych o powierzchni 50 ha i więcej – o ponad 34%;
- zmniejszenie liczby gospodarstw rolnych z działalnością rolniczą głównie na skutek zaniechania prowadzenia tej działalności przez jednostki najmniejsze (spadek o ponad 57,2% liczby gospodarstw o powierzchni 0–1 ha UR i o 40,9% – o powierzchni 1–2 ha UR). Jednocześnie odnotowano korzystne zjawisko zwiększania się liczby gospodarstw największych prowadzących działalność rolniczą (wzrost o 28,5% liczby gospodarstw o powierzchni 30 ha i więcej, w tym o ponad 30% – gospodarstw o powierzchni 50 ha i więcej UR);
- spadek ogólnej powierzchni gruntów w użytkowaniu gospodarstw rolnych z 594,6 tys. ha do 547,5 tys. ha, (o 47,1 tys. ha, tj. o 7,9%), co wynika z przeznaczania gruntów na cele nierolnicze, np. pod zabudowę, inwestycje drogowe itp.;
- zmniejszenie powierzchni użytków rolnych z 560,2 tys. ha do 517,9 tys. ha. Pomimo tego powierzchnia użytków rolnych przypadająca na 1 mieszkańca utrzymuje się na poziomie ok. 0,5 ha. W ogólnej powierzchni użytków rolnych dominował udział powierzchni zasiewów (88,1%), który w porównaniu z 2002 r. uległ zwiększeniu o 7,4 pkt. Nastąpiło to w wyniku dostosowywania struktury upraw do koniunktury rynkowej wynikającej z przystąpienia Polski do Unii Europejskiej oraz trendów światowych;
- nieznaczne zwiększenie ogólnej powierzchni zasiewów z 452,1 tys. ha do 456,4 tys. ha;

- zmiany w strukturze zasiewów, gdzie znacząco zmniejszyła się powierzchnia uprawy zbóż ogółem z 351,0 tys. ha do 323,4 tys. ha, ziemniaków z 15,6 tys. ha do 8,8 tys. ha (o 43,2%), buraków cukrowych z 23,1 tys. ha do 14,5 tys. ha (o 37,4%). Wzrosła natomiast powierzchnia uprawy rzepaku i rzepiku z 39,8 tys. ha do 87,6 tys. ha (o 120,0%), a także nastąpił wzrost powierzchni grupy upraw zaliczanych do pozostałych z 4,1 tys. ha do 5,4 tys. ha (o 33,1%);
- spadek pogłowia bydła ogółem o 9,8% i stada krów o 18,2% oraz liczby gospodarstw posiadających ten gatunek zwierząt gospodarskich;
- wyraźny spadek liczebności stada świń związany z dużymi wahaniami opłacalności chowu tego gatunku. Na przestrzeni ostatnich 8 lat wielu producentów żywca wieprzowego wycofało się bądź znacząco ograniczyło skalę produkcji. W gospodarstwach rolnych, które nadal utrzymują pogłowie świń, znacząco (o 58,2%) zwiększyła się obsada trzody chlewnej na 1 gospodarstwo;
- spadek pogłowia owiec (o 9,3%) oraz liczby gospodarstw posiadających ten gatunek zwierząt będące efektem malejącego zainteresowania rolników produkcją żywca baraniego z uwagi na m.in. utrzymujące się od kilku lat niskie ceny skupu;
- zachodzący proces modernizacji rolnictwa pod względem wyposażenia gospodarstw w środki produkcji. Proces ten uzależniony jest od zmian w strukturze użytkowania gruntów oraz powierzchni zasiewów, jak również od kierunku specjalizacji gospodarstw i poziomu intensywności działalności produkcyjnej. Po przystąpieniu Polski do Unii Europejskiej na poziom wyposażenia gospodarstw w maszyny rolnicze ma wpływ stopień wykorzystania instrumentów wspierających Wspólną Politykę Rolną;
- zmniejszenie liczby pracujących użytkowników gospodarstw rolnych, co jest bezpośrednio wynikiem zmniejszenia się liczby tych gospodarstw. Pracujący użytkownicy (61,9%) to osoby w wieku powyżej 44 lat. Struktura wieku tych osób jest bardziej niekorzystna w przypadku kobiet niż mężczyzn;
- rozkład gospodarstw według powierzchni użytków rolnych, ich rozdrobnienie agrarne – szczególnie gospodarstw indywidualnych oraz sytuacja na lokalnym rynku pracy przekłada się wyraźnie zarówno na strukturę pracujących wyłącznie lub głównie w gospodarstwach rolnych, jak i na strukturę ludności wnoszącej jakikolwiek wkład pracy w gospodarstwo rolne w ciągu całego roku. Średnia powierzchnia użytków rolnych w gospodarstwach rolnych w województwie opolskim przekracza 11 ha. Gospodarstwa o powierzchni użytków rolnych poniżej 7 ha stanowią znaczącą większość, bo prawie 72% ogólnej liczby gospodarstw rolnych. W gospodarstwach tych ulokowane jest 60% ogółu osób wnoszących wkład pracy w gospodarstwo rolne w ciągu roku.

Potwierdzenie ww. tendencji i tez sformułowanych na podstawie podstawowych wyników PSR 2010 wymagać będzie dalszych pogłębionych, wieloprzekrojowych analiz z wykorzystaniem wszystkich informacji zebranych w spisie.

GOSPODARSTWA ROLNE

Według danych Powszechnego Spisu Rolnego z 2010 r. **liczba gospodarstw rolnych w województwie opolskim wyniosła 45 tys.** (w kraju 2278 tys.) Spośród wszystkich gospodarstw rolnych o powierzchni powyżej 1 ha użytków rolnych (UR) – 28 tys. stanowiły gospodarstwa indywidualne.

Tabl. 1. **Liczba gospodarstw rolnych i powierzchnia użytków rolnych**

Lata	Liczba gospodarstw rolnych w tys.	Powierzchnia użytków rolnych w tys. ha	Średnia powierzchnia użytków rolnych w gospodarstwie rolnym w ha
GOSPODARSTWA ROLNE OGÓŁEM			
2002	74	560,2	7,6
2010	45	517,9	11,6
2002 = 100			
2010	60,5	92,5	152,8
w tym GOSPODARSTWA ROLNE PROWADZĄCE DZIAŁALNOŚĆ ROLNICZĄ			
2002	56	532,3	9,5
2010	37	516,1	14,0
2002 = 100			
2010	65,9	97,0	147,1

W porównaniu z danymi Powszechnego Spisu Rolnego 2002 liczba gospodarstw rolnych w 2010 r. zmniejszyła się o 29 tys., tj. o 39,5%, w tym gospodarstw o powierzchni użytków rolnych powyżej 1 ha – o 13 tys. (o 32,0%). W kraju odpowiednio o: 656 tys. (o 22,4%) i 393 tys. (o 20,1%).

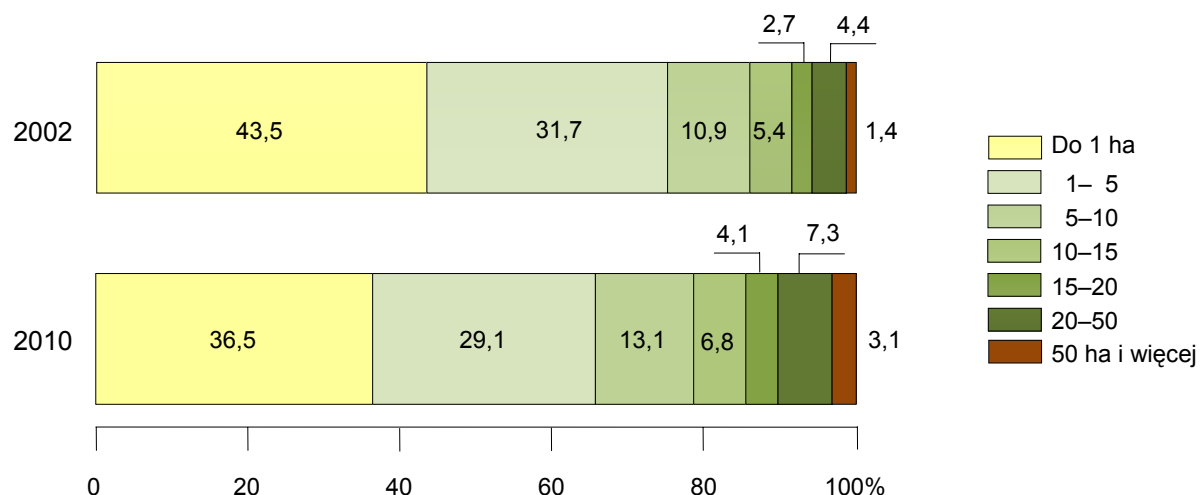
Tabl. 2. **Liczba gospodarstw rolnych według grup obszarowych użytków rolnych**

Lata	Ogółem	Grupy obszarowe użytków rolnych						
		0–1 ha	1–5	5–10	10–15	15–20	20–50	50 ha i więcej
W TYSIĄCACH								
2002	74	32	24	8	4	2	3	1
2010	45	16	13	6	3	2	3	1
W ODSETKACH OGÓŁU GOSPODARSTW								
2002	100,0	43,5	31,7	10,9	5,4	2,7	4,4	1,4
2010	100,0	36,5	29,1	13,1	6,8	4,1	7,3	3,1
2002 = 100								
2010	60,5	50,7	55,4	72,7	76,4	91,3	100,7	134,2

Największą dynamikę spadku w odniesieniu do 2002 r. odnotowano wśród gospodarstw najmniejszych w grupie obszarowej poniżej 1 ha i 1–5 ha UR, gdzie liczba gospodarstw zmniejszyła się odpowiednio: o 49,3% oraz 44,6%. Zmniejszyła się także liczba gospodarstw o powierzchni 5–20 ha UR (o 23,6%). Liczba jednostek o powierzchni 20–50 ha utrzymała się na zbliżonym poziomie (z tendencją do niewielkiego wzrostu o 0,7%). Znacząco wzrosła natomiast liczba gospodarstw największych o powierzchni 50 ha i więcej UR – o 34,2%.

W omawianym okresie poprawie uległa struktura gospodarstw rolnych. Udział gospodarstw najmniejszych w ogólnej liczbie gospodarstw rolnych zmniejszył się o 7,0 pkt w przypadku grupy obszarowej poniżej 1 ha – z 43,5% w 2002 r. do 36,5% w 2010 r., a w odniesieniu do gospodarstw o powierzchni 1–5 ha o 2,6 pkt z 31,7% do 29,1%.

STRUKTURA GOSPODARSTW ROLNYCH WEDŁUG GRUP OBSZAROWYCH UŻYTKÓW ROLNYCH



W porównaniu z poprzednim spisem, zwiększył się udział gospodarstw największych, choć nadal pozostał niewielki. Odsetek gospodarstw o powierzchni użytków rolnych 20 ha i więcej zwiększył się z 5,8% w 2002 r. do 10,5% w 2010 r., w tym gospodarstw o powierzchni 50 ha i więcej, odpowiednio: z 1,4% do 3,1%.

Według wyników PSR 2010 **działalność rolniczą prowadziło 37 tys. gospodarstw rolnych**, w tym 28 tys. jednostek o powierzchni powyżej 1 ha użytków rolnych. W stosunku do spisu z 2002 r. liczba omawianych gospodarstw zmniejszyła się o 19 tys. (o 34,1%) i o 7 tys. (o 20,9%).

Spośród ogółu gospodarstw z działalnością rolniczą 56,6% gospodarstw rolnych prowadziło zarówno produkcję roślinną jak i zwierzęcą, 41,3% – tylko produkcję roślinną, a 2,0% – wyłącznie produkcję zwierzęcą. Również gospodarstwa o powierzchni powyżej

1 ha UR najczęściej prowadziły produkcję roślinną i zwierzęcą (64,3% ogółu gospodarstw z działalnością rolniczą) oraz produkcję wyłącznie roślinną (35,3%). Pomimo posiadanej powierzchni użytków rolnych 0,4% omawianych jednostek prowadziło wyłącznie produkcję zwierzęcą (83% z nich posiadało powierzchnię od 1 do 10 ha UR).

W 2010 r. **średnia wielkość gospodarstwa rolnego wyniosła 11,6 ha użytków rolnych**, co oznacza wzrost o 52,8% w stosunku do 2002 r., a gospodarstwa o powierzchni powyżej 1 ha UR – 18,0 ha (wzrost o 38,1%).

Średnia powierzchnia użytków rolnych w **gospodarstwie prowadzącym działalność rolniczą** wzrosła w ciągu 8 lat z **9,5 ha do 14,0 ha, tj. o 47,1%**. Największe gospodarstwa prowadziły zarówno produkcję roślinną jak i zwierzęcą. Ich średnia powierzchnia wyniosła 16,3 ha użytków rolnych. W gospodarstwach rolnych prowadzących wyłącznie produkcję roślinną oraz prowadzących wyłącznie produkcję zwierzęcą średnia powierzchnia użytków rolnych wyniosła odpowiednio: 11,5 i 0,9 ha.

UŻYTKOWANIE GRUNTÓW

Wyniki PSR 2010 wskazują na znaczne zmiany zachodzące w strukturze użytkowania gruntów, zarówno według kierunków użytkowania, jak i użytkowników.

Zmniejszyła się powierzchnia gruntów należących do gospodarstw rolnych. **Powierzchnia gospodarstw rolnych w 2010 r. wyniosła 547,5 tys. ha** i w porównaniu z danymi z 2002 r. była mniejsza o 47 tys. ha, tj. o 7,9%.

Tabl. 3. **Ogólna powierzchnia gruntów w gospodarstwach rolnych**

Wyszczególnienie	2002		2010	
	w tys. ha	ogółem=100	w tys. ha	ogółem=100
Gospodarstwa rolne ogółem	594,6	100,0	547,5	100,0
W tym gospodarstwa indywidualne	426,3	71,7	395,2	72,2
w tym o powierzchni powyżej 1 ha	409,5	68,9	387,1	70,7

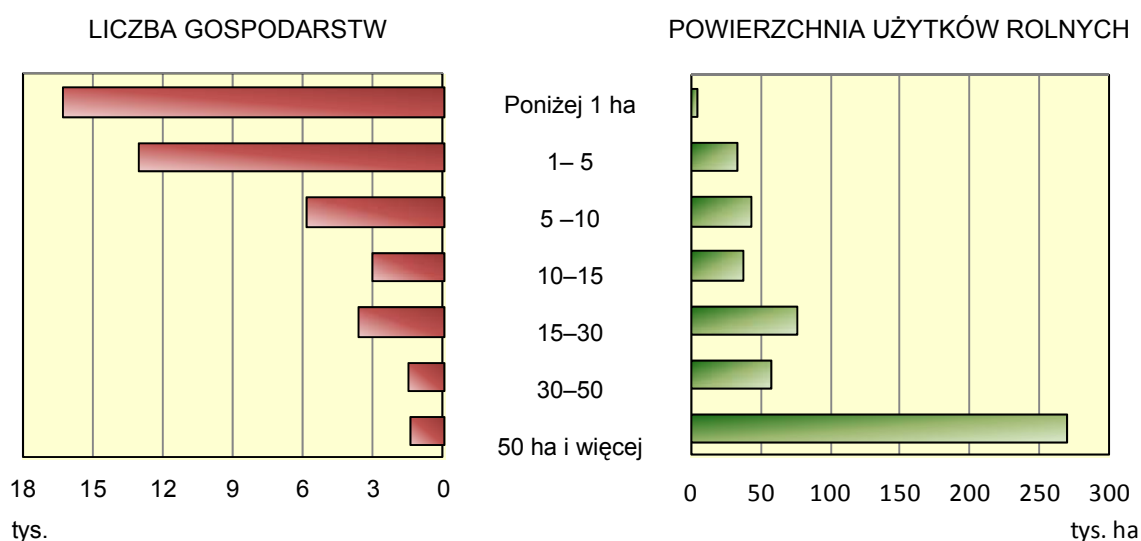
W 2010 r. struktura użytkowania ziemi w gospodarstwach rolnych nieznacznie uległa zmianie w stosunku do spisanej w 2002 r., udział powierzchni użytków rolnych w powierzchni ogólnej zwiększył się o 0,4 pkt, również zwiększył się udział lasów o 0,1 pkt, natomiast zmniejszył się udział pozostałych gruntów o 0,5 pkt.

Niewielki wzrost powierzchni lasów i gruntów leśnych nastąpił w wyniku zalesień związanych z realizacją Programu Rozwoju Obszarów Wiejskich na lata 2007–2013 – działalnie „Zalesianie gruntów rolnych oraz zalesiania gruntów innych niż rolne”.

Areał użytków rolnych w gospodarstwach rolnych w 2010 r. **wyniósł 517,9 tys. ha** i w porównaniu z 2002 r. zmniejszył się o 42,3 tys. ha, tj. o 7,5% (w kraju zmniejszył się o 1365,0 tys. ha tj. o 8,1%).

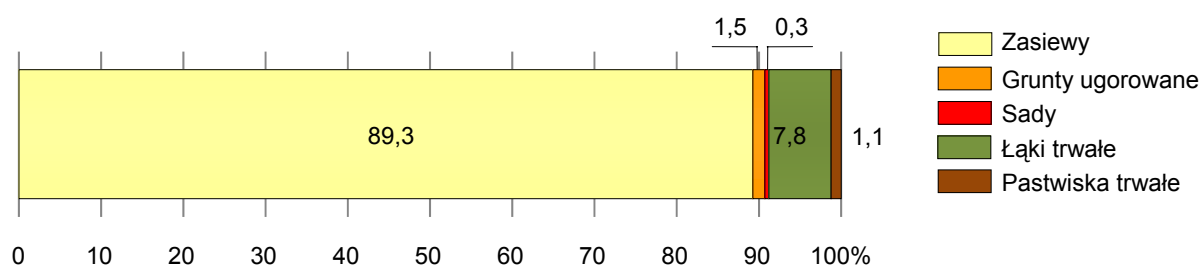
Udział powierzchni użytków rolnych pozostających w użytkowaniu gospodarstw indywidualnych w porównaniu z ogólną powierzchnią użytków rolnych w gospodarstwach rolnych w 2010 r. wyniósł 71,9%, natomiast gospodarstwa indywidualne posiadające powierzchnię użytków rolnych powyżej 1 ha stanowiły 71,2% ogólnej powierzchni użytków rolnych.

LICZBA GOSPODARSTW ROLNYCH I POWIERZCHNIA UŻYTKÓW ROLNYCH WEDŁUG GRUP OBSZAROWYCH UŻYTKÓW ROLNYCH W 2010 R.



Powszechny Spis Rolny przeprowadzony w 2010 r. wykazał, że w województwie opolskim powierzchnia zasiewów w gospodarstwach rolnych wyniosła 456,4 tys. ha, co stanowiło 88,1% ogólnej powierzchni użytków rolnych województwa, powierzchnia sadów 1,4 tys. ha, łąk trwałych 40,1 tys. ha i pastwisk trwałych 5,4 tys. ha. W gospodarstwach indywidualnych powierzchnia zasiewów wyniosła 319,2 ha, powierzchnia sadów 1,4 tys. ha, łąk trwałych 36,3 tys. ha i pastwisk trwałych 3,5 tys. ha.

STRUKTURA UŻYTKOWANIA W DOBREJ KULTURZE ROLNEJ W 2010 R.



Z danych uzyskanych z PSR 2010 wynika, że w miarę wzrostu powierzchni ogólnej gospodarstw rolnych zwiększa się także udział powierzchni użytków rolnych oraz powierzchni zasiewów w ogólnej powierzchni gruntów.

Na gospodarstwa użytkujące 100 ha i więcej UR przypadało 40,6% ogółu powierzchni użytków rolnych oraz 43,1% ogółu powierzchni zasiewów. W gospodarstwach tych znajdowało się również 19,7% powierzchni użytków rolnych pozostałych, tj. nie utrzymywanych w dobrej kulturze rolnej.

Stosunkowo duży udział odnotowano pozostałych gruntów w gospodarstwach rolnych posiadających poniżej 1 ha UR i w tych największych użytkujących 100 ha i więcej (odpowiednio: 17,6% i 29,9%). Również największy udział gruntów ugorowanych zaobserwowano w gospodarstwach największych – użytkujących 100 ha i więcej użytków rolnych (24,3%).

POWIERZCHNIA ZASIEWÓW

Wyniki PSR 2010 r. wykazały, że od 2002 r. zwiększyła się ogólna powierzchnia zasiewów oraz zmieniła się ich struktura. W 2010 r. **ogólna powierzchnia zasiewów w gospodarstwach rolnych wyniosła 456,4 tys. ha** i w porównaniu z 2002 r. zwiększyła się o 4,3 tys. ha, tj. o 0,9% (w kraju zmniejszyła się o 199 tys. ha, tj. o 1,8%).

Tabl. 5. Powierzchnia zasiewów głównych upraw rolnych

Lata	Powierzchnia zasiewów	W tym				
		zboża ogółem	ziemniaki ^a	buraki cukrowe	rzepak i rzepik	warzywa gruntowe ^a
W TYSIĄCACH HEKTARÓW						
2002	452,1	351,0	15,6	23,1	39,8	1,7
2010	456,4	323,4	8,8	14,5	87,6	1,0
2002=100						
2010	100,9	92,1	56,8	62,6	220,0	57,1

^a Bez powierzchni upraw w ogrodach przydomowych.

Struktura zasiewów w 2010 r. przedstawiała się następująco:

- zboża ogółem tj. zboża podstawowe z mieszankami zbożowymi oraz gryka, proso, inne zbożowe łącznie z kukurydzą na ziarno zajmowały powierzchnię 323,4 tys. ha, co stanowiło 70,9% ogólnej powierzchni zasiewów,
- ziemniaki zajmowały 8,8 tys. ha, tj. 1,9% ogólnej powierzchni zasiewów,
- strączkowe jadalne – 0,3 tys. ha, tj. 0,1% ogólnej powierzchni zasiewów,

- rośliny przemysłowe – 102,1 tys. ha, tj. 22,4% ogólnej powierzchni zasiewów,
- rośliny pastewne łącznie z kukurydzą na zielonkę – 16,1 tys. ha, tj. 3,5% ogólnej powierzchni zasiewów,
- pozostałe uprawy – 5,4 tys. ha, tj. 1,2% powierzchni zasiewów.

W porównaniu ze spisem rolnym w 2002 r. znacząco zmniejszyła się powierzchnia uprawy:

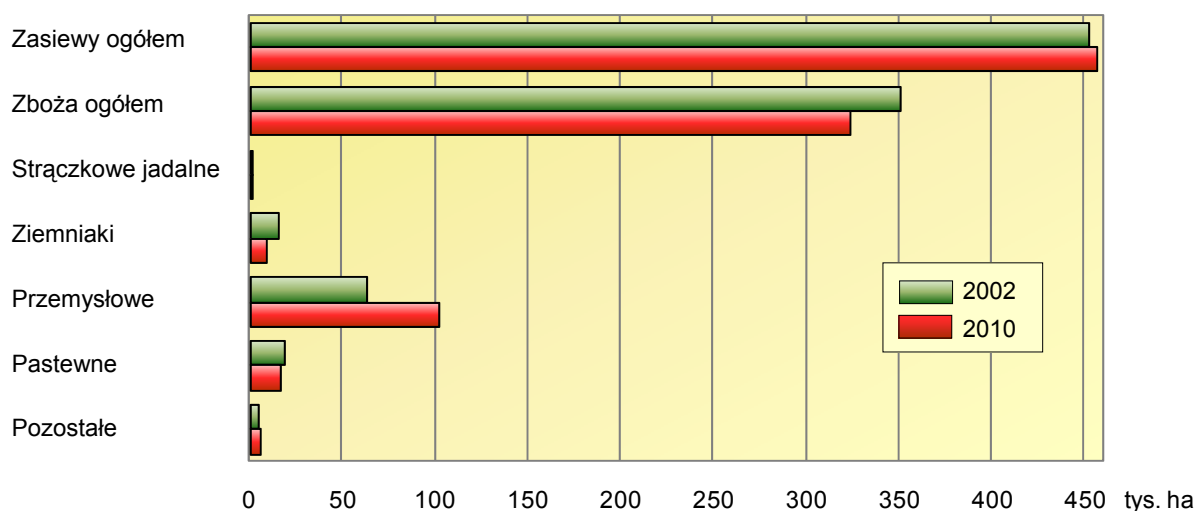
- zbóż (z kukurydzą na ziarno) o 27,6 tys. ha, tj. o 7,9%, przy spadku ich udziału w ogólnej powierzchni zasiewów o 6,7 pkt,
- ziemniaków – o 6,7 tys. ha, tj. o 43,2%, przy jednoczesnym zmniejszeniu o 1,5 pkt ich udziału w ogólnej powierzchni zasiewów,
- roślin pastewnych (z kukurydzą na zielonkę) o 2,1 tys. ha, tj. o 11,8%, przy spadku o 0,5 pkt ich udziału w ogólnej powierzchni zasiewów.

Zwiększyła się natomiast powierzchnia:

- roślin przemysłowych o 39,1 tys. ha, tj. o 62,1%, przy jednoczesnym zwiększeniu o 8,5 pkt. ich udziału w ogólnej powierzchni zasiewów,
- upraw pozostałych – o 1,3 tys. ha, tj. o 33,1%, z niewielkim zwiększeniem się ich udziału w ogólnej powierzchni zasiewów o 0,3 pkt.

Wyniki PSR 2010 wykazały istotne zmiany w strukturze zasiewów poszczególnych upraw, jak również zmiany udziału poszczególnych roślin w ramach grup upraw.

POWIERZCHNIA ZASIEWÓW WEDŁUG GRUP ZIEMIOPŁODÓW



W 2010 r. w porównaniu ze spisem z 2002 r. zmiany w uprawach poszczególnych ziemiopłodów przedstawiały się następująco:

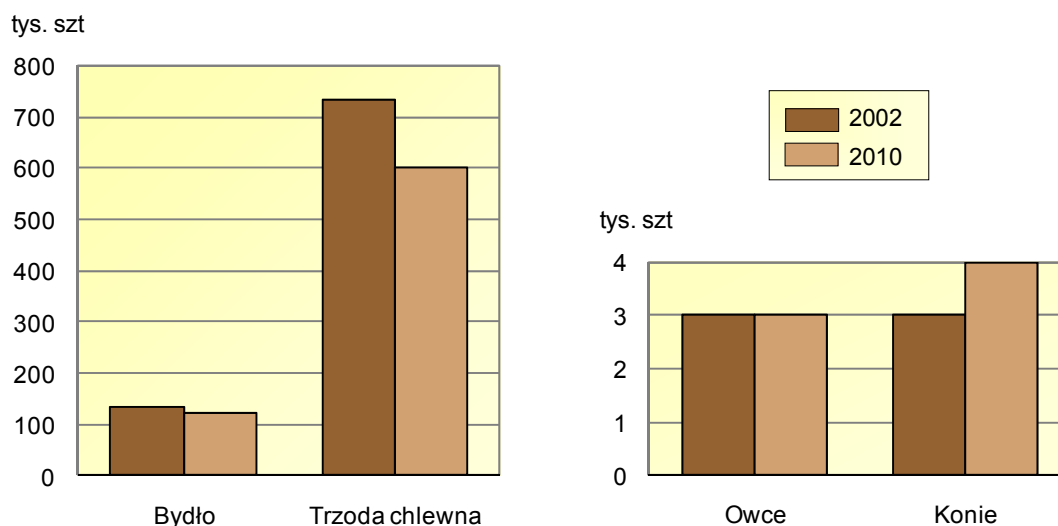
- powierzchnia uprawy buraków cukrowych zmniejszyła się o 8,7 tys. ha, tj. o 37,4%,
- powierzchnia zasiewów rzepaku i rzepiku zwiększyła się o 47,8 tys. ha, tj. o 120,0%,
- powierzchnia uprawy warzyw gruntowych zmniejszyła się o 0,7 tys. ha, tj. o 42,9%,
- zmniejszyła się powierzchnia upraw pastewnych o 2,1 tys. ha, tj. o 11,8%.

ZWIERZĘTA GOSPODARSKIE

W województwie opolskim zgodnie z wynikami PSR 2010 r. pogłowia poszczególnych gatunków zwierząt gospodarskich wyniosło:

- bydło – 123 tys. szt, w tym krów – 48 tys. szt,
- trzoda chlewna – 603 tys. szt, w tym loch – 58 tys. szt,
- owce – 3 tys. szt,
- konie – 4 tys. szt,
- kozy – 3 tys. szt,
- króliki (samice reprodukcyjne) – 14 tys. szt,
- drób ogółem – 4952 tys. szt.

ZWIERZĘTA GOSPODARSKIE

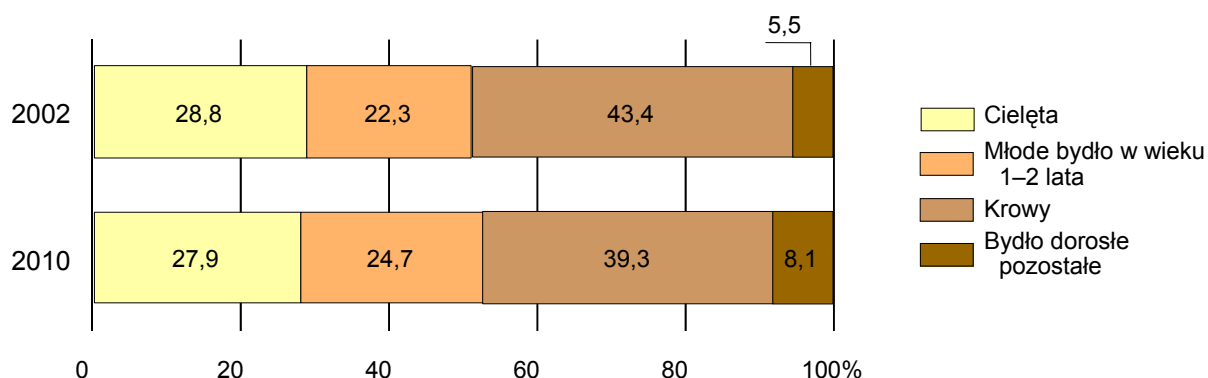


W porównaniu z wynikami spisu z 2002 r., dane PSR 2010 wykazały spadek populacji następujących gatunków zwierząt gospodarskich: pogłowia bydła – o 9,8%, w tym pogłowia krów – o 18,2%; trzody chlewnej – o 17,9%, w tym loch na chów – o 19,9%; owiec – o 9,3%; kóz – o 50,0%; drobiu ogółem – o 15,6%. Odnotowano natomiast w ciągu minionych 8 lat wzrost liczebności pogłowia koni ogółem – o 21,3% oraz królików (samic) – o 5,1%.

Według wyników PSR 2010 r. odsetek pogłowia utrzymywanego w gospodarstwach indywidualnych w stosunku do wojewódzkiego stanu pogłowia kształtował się na następującym poziomie:

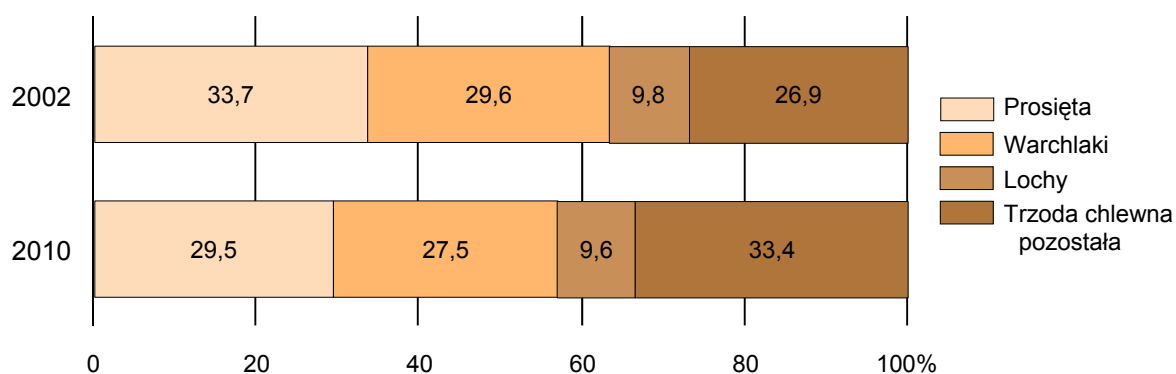
- dla bydła – 73,7% (w 2002 r. – 74,9%),
- dla trzody chlewnej – 90,0% (w 2002 r. – 86,8%),
- dla owiec – 98,7% (w 2002 r. – 97,9%).

STRUKTURA STADA BYDŁA



W 2010 r. w strukturze pogłowia **bydła** ogółem, w porównaniu z danymi ze spisu 2002 r. obniżył się udział stada podstawowego krow – o 4,1 pkt oraz cieląt o 0,9 pkt, odnotowano wzrost udziału grupy stada bydła młodego w wieku do 2 lat oraz pozostałego bydła dorosłego (po 2,4 pkt). Struktura stada bydła odnotowana w 2010 r. wskazuje, że nastąpiła redukcja populacji krow, co w dużej mierze było wynikiem przystąpienia w 2004 r. Polski do Unii Europejskiej oraz zaostrenia wymagań jakościowych dla mleka krowiego. Część rolników nie była w stanie sprostać wysokim wymaganiom jakościowym dla mleka krowiego i wycofała się z chowu bydła mlecznego.

STRUKTURA STADA TRZODY CHLEWNEJ



W strukturze stada **trzody chlewnej** w porównaniu z wynikami spisu z 2002 r. odnotowano spadek prosiąt (o 4,2 pkt), warchlaków (o 2,0 pkt) oraz loch na chów (o 0,2 pkt) natomiast wzrost trzody chlewnej pozostałej (o 6,5 pkt). Notowany w 2010 r. stan pogłowia trzody chlewnej wskazuje, że w okresie od 2002 r. nastąpiła głęboka redukcja liczebności stada (o przeszło 131,9 tys. szt). Wielu użytkowników gospodarstw rolnych utrzymujących trzodę chlewną wycofało się w ciągu ostatnich 8 lat z produkcji żywca wieprzowego z powodu dużych wahań w jej opłacalności lub wręcz braku opłacalności. W 2010 r. nieco ponad 10 tys. podmiotów utrzymywało trzodę chlewną wobec 20 tys. gospodarstw w 2002 r.

O ograniczaniu chowu wskazują także zmniejszające się stany loch na chów, w tym loch prośnych. Niektórzy producenci żywca wieprzowego, którzy nie wycofali się z chowu świń z przeznaczeniem na rzeź, chcąc nieco zmniejszyć ponoszone koszty na ten kierunek produkcji zrezygnowali w ostatnim okresie z utrzymywania loch, a młode, relatywnie tanie sztuki do tuczu (tj. prosięta, a zwłaszcza warchlaki) pozyskiwali w ramach handlu wewnątrz rynku unijnego.

Wyniki stałych badań pogłowia trzody chlewnej realizowanych w okresie między spisami pełnymi także potwierdzają sukcesywne ograniczanie chowu świń.

Tabl. 6. **Obsada zwierząt gospodarskich na 100 ha użytków rolnych/gruntów ornych**

Lata	Bydło	Owce	Konie	Kozy	Trzoda chlewna w szt na 100 ha gruntów ornych
	w szt na 100 ha użytków rolnych				
2002	24,3	0,6	0,6	1,0	148,9
2010	23,7	0,6	0,8	0,6	130,0
2002=100					
2010	97,5	100,0	133,3	60,0	87,3

Średnio w województwie obsada bydła na 100 ha użytków rolnych w 2010 r. wyniosła 23,7 szt wobec 24,3 w 2002 r. Obsada owiec na 100 ha użytków rolnych wyniosła w 2010 r. 0,6 szt analogicznie jak w 2002 r. W 2010 r. przeciętnie w województwie obsada trzody chlewnej na 100 ha gruntów ornych wyniosła 130,0 szt wobec 148,9 szt w 2002 r.

Wyniki PSR 2010 wykazały, że gospodarstwa rolne o powierzchni użytków rolnych 1 ha i mniej utrzymywały: 1,0% wojewódzkiego pogłowia bydła (w 2002 r. – 0,9%), 0,6% całego pogłowia trzody chlewnej (w 2002 r. – 0,9%), 1,4% populacji owiec (w 2002 r. – 9,9%), 7,1% pogłowia koni (w 2002 r. – 7,0%) i 22,8% stada drobiu ogółem (w 2002 r. – 26,6%).

W pozostałych gospodarstwach rolnych, tj. o powierzchni użytków rolnych powyżej 1 ha największe stany pogłowia zwierząt odnotowano:

- bydła – 38,7 tys. szt w podmiotach o powierzchni użytków rolnych 100 ha i więcej (w 2002 r. również w gospodarstwach o powierzchni powyżej 100 ha – 40,7 tys. szt),
- trzody chlewnej – 104,9 tys. szt w gospodarstwach o powierzchni użytków rolnych 30–50 ha (w 2002 r. – w gospodarstwach o powierzchni użytków rolnych 20–30 ha – 116,3 tys. szt),
- owiec – 0,7 tys. szt w gospodarstwach o powierzchni użytków rolnych 50–100 ha (w 2002 r. w gospodarstwach o powierzchni użytków rolnych 20–30 ha – 0,7 tys. szt),

- drobiu – 1309,7 tys. szt w gospodarstwach o powierzchni użytków rolnych 100 ha i więcej (w 2002 r. również w gospodarstwach o areale użytków rolnych 100 ha i więcej – 1248,3 tys. szt),
- koni – 0,5 tys. szt w gospodarstwach o powierzchni 100 ha i więcej użytków rolnych (w 2002 r. również w gospodarstwach o powierzchni użytków rolnych powyżej 100 ha – 0,6 tys. szt).

W 2010 r. przeciętnie w województwie **na 1 gospodarstwo rolne przypadało:**

- bydła – 2,7 szt (w 2002 r. – 1,8 szt),
- trzody chlewnej – 13,5 szt (w 2002 r. – 9,9 szt),
- owiec oraz koni – po 0,1 szt (w 2002 r. – po 0,0 szt),
- drobiu ogółem – 110,5 szt (w 2002 r. – 79,2 szt).

W gospodarstwach rolnych według grup obszarowych użytków rolnych średnia obsada zwierząt w szt na 1 gospodarstwo w 2010 r. wyniosła:

1–5 ha:

- bydło – 0,2 (w 2002 r. – 0,3),
- trzoda chlewna – 1,6 (w 2002 r. – 1,7),
- owce – 0,0, tj. analogicznie jak w 2002 r.,
- konie – 0,1 (w 2002 r. – 0,0),
- drób ogółem – 70,7 (w 2002 r. – 63,1),

5–10 ha:

- bydło – 1,4 (w 2002 r. – 2,1),
- trzoda chlewna – 10,0 (w 2002 r. – 11,8),
- owce – 0,0, tj. analogicznie jak w 2002 r.,
- konie – 0,1, tj. analogicznie jak w 2002 r.,
- drób ogółem – 53,1 (w 2002 r. – 56,1),

10 ha i więcej:

- bydło – 11,5 (w 2002 r. – 10,7),
- trzoda chlewna – 54,4 (w 2002 r. – 57,4),
- owce – 0,2, tj. analogicznie jak w 2002 r.,
- konie – 0,2, tj. analogicznie jak w 2002 r.,
- drób ogółem – 270,3 (w 2002 r. – 229,8).

CIĄGNIKI I MASZYNY ROLNICZE

Według wyników PSR 2010 w porównaniu ze spisem z 2002 r. w gospodarstwach rolnych znajdowało się:

- 38,8 tys. ciągników rolniczych, tj. o 4,3% mniej niż w 2002 r.,
- 6,9 tys. kombajnów zbożowych, tj. o 4,3% więcej niż w 2002 r.,
- 2,0 tys. kombajnów buraczanych, tj. o 40,8% mniej niż w 2002 r.,
- 2,7 tys. kombajnów ziemniaczanych, tj. o 24,9% mniej niż w 2002 r.,
- 0,4 tys. silosokombajnów, tj. o 54,9% mniej niż w 2002 r.,
- 13,3 tys. opryskiwaczy polowych, tj. o 9,6% mniej niż w 2002 r.,
- 0,3 tys. opryskiwaczy sadowniczych, tj. o 17,3% mniej niż w 2002 r.

Tabl. 7. Ciągniki i maszyny rolnicze

Lata	Ciągniki	Kombajny			Siloso-kombajny	Opryskiwacze	
		zbożowe	buraczane	ziemniaczane		polowe	sadownicze
W TYSIĄCACH SZTUK							
2002 ^a	40,5	6,6	3,4	3,6	0,8	14,7	0,3
2010	38,8	6,9	2,0	2,7	0,4	13,3	0,3
2002=100							
2010	95,7	104,3	59,2	75,1	45,1	90,4	82,7
W SZTUKACH NA 100 ha POWIERZCHNI							
Lata	użytków rolnych	zbóż i rzepaku	buraków cukrowych	ziemniaków	zielonek i kukurydzy	zasiewów	sadów
2002	7,2	1,7	14,7	23,3	4,5	3,3	19,7
2010	7,5	1,7	13,9	30,8	2,3	2,9	19,6

a Wszystkie maszyny, z wyjątkiem ciągników, spisano w gospodarstwach indywidualnych o powierzchni użytków rolnych powyżej 1 ha oraz u osób prawnych i w jednostkach organizacyjnych nie mających osobowości prawnej. Ciągniki rolnicze spisano dodatkowo w gospodarstwach indywidualnych o powierzchni poniżej 1 ha użytków rolnych.

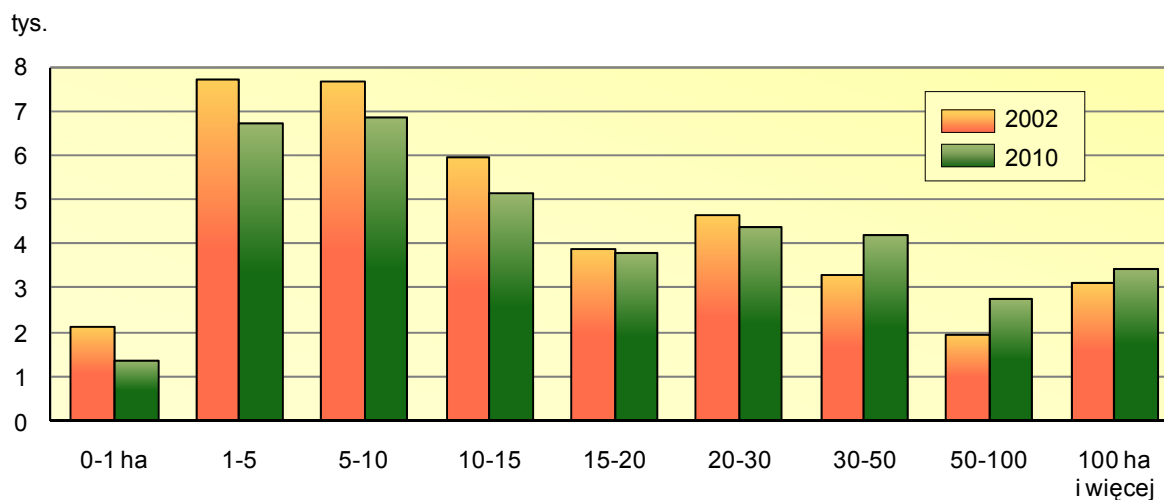
W 2010 r. w całym rolnictwie spisano 38,8 tys. ciągników, tj. o 4,3% mniej niż w 2002 r., w tym w gospodarstwach indywidualnych – 36,6 tys. szt., tj. mniej o 4,2%. Większość ciągników (35,2 tys. szt., tj. 90,7% ogółem) znajdowało się w gospodarstwach indywidualnych o powierzchni powyżej 1 ha użytków rolnych.

Przy zmniejszonej liczbie gospodarstw i jednoczesnym spadku powierzchni użytków rolnych, **średnia powierzchnia przypadająca na 1 ciągnik** zmniejszyła się w stosunku do wyników poprzedniego spisu i wynosiła **13,3 ha użytków rolnych** wobec 13,8 ha w 2002 r.

W grupach gospodarstw od 0 do 15 ha UR liczba ciągników wzrastała proporcjonalnie do wzrostu powierzchni użytkowanych gruntów. Najwięcej ciągników 5,2 tys.szt odnotowano w grupie gospodarstw o powierzchni 10–15 ha UR, tj. 13,3% ogólnej liczby ciągników. Przy znaczącym spadku liczby gospodarstw, a jednocześnie wzroście ich areалу, liczebność ciągników zmniejszała się. W poszczególnych grupach gospodarstw do 5 ha UR w gospodarstwie wykorzystywany był przeciętnie mniej niż jeden ciągnik. W grupie gospodarstw o powierzchni do 5 ha na 100 gospodarstwach przypadało średnio 27,6 ciągników, w grupie 5–7 ha – 101,3 szt. W gospodarstwach powyżej 7 ha, których udział w ogólnej liczbie gospodarstw wyniósł 28,4%, na jedno gospodarstwo przypadało średnio więcej niż 2 ciągniki. Liczba ciągników w porównaniu ze spisem z 2002 r. zwiększyła się o 0,3 tys. szt w grupie gospodarstw powyżej 100 ha UR do 0,9 tys. szt w grupie 30–50 ha użytków rolnych. W gospodarstwach rolnych w 2010 r. liczba ciągników zwiększyła się wraz ze wzrostem powierzchni UR, od 1,3 szt ciągnika w gospodarstwach rolnych o powierzchni UR 7–10 do 6,5 szt ciągnika w gospodarstwach o powierzchni powyżej 100 ha UR. W 2010 r. gospodarstwa, w których wykorzystywano więcej niż jeden ciągnik użytkowały ok. 93% ogólnej powierzchni użytków rolnych, w tym ok. 94% ogólnej powierzchni zasiewów. Areal uprawy zbóż w tych gospodarstwach stanowił ok. 94% w powierzchni wojewódzkiej zasianej zbożami, uprawami przemysłowymi – ok. 97%, pastewnymi – ok. 98% i ziemniakami – ok. 86%.

W ciągu 8 lat między spisami odnotowano również niewielkie zmiany w **strukturze mocy ciągników**. W 2002 r. dominowały ciągniki o mocy od 40 do 60 KW (12,8 tys.) i od 25 do 40 KW (12,5 tys.). Udział ciągników o średniej mocy 40–60 KW zmniejszył się z 31,5% w 2002 r. do 24,4% w 2010 r. W niewielkim stopniu wzrosło wyposażenie gospodarstw w ciągniki o dużej mocy, powyżej 60 KW, które stanowiły w ogólnej liczbie ciągników 22,0% wobec 16,2% w 2002 r. W 2010 r. dominowały ciągniki o mocy od 25 do 40 KW i ciągniki o mocy od 15 do 25 KW. Ich liczba wyniosła odpowiednio: 10,3 tys. i 9,6 tys.

CIĄGNIKI WEDŁUG GRUP OBSZAROWYCH UŻYTKÓW ROLNYCH



Od 2002 r. zmiany zachodzące w strukturze powierzchni upraw głównych ziemio-
plodów oraz postępujący proces modernizacji rolnictwa, wpłynęły m.in. na aktualny stan
wyposażenia gospodarstw w maszyny i urządzenia rolnicze. W stosunku do wyników
poprzedniego spisu rolnego, przy utrzymującej się przewadze zbóż w strukturze powierzchni
zasiewów i jednocześnie znacznym wzroście powierzchni uprawy rzepaku, zwiększyła się
liczba kombajnów do zbioru tych upraw (o 4,3%). Spadkowa tendencja powierzchni buraków
cukrowych i ziemniaków miała natomiast wpływ na redukcję kombajnów do zbioru tych
ziemioplodów, odpowiednio: o 40,8% i o 24,9%. Zmniejszyła się także liczba silosokom-
bajnów – o 54,9%.

Najwięcej kombajnów zbożowych, buraczanych, ziemniaczanych i silosokombajnów
spisano w grupach gospodarstw o powierzchni 10–50 ha UR i stanowiły one w ogólnej
liczbie każdego rodzaju maszyn odpowiednio: 66,3%, 72,2%, 68,4% i 66,6%.

W porównaniu z wynikami spisu z 2002 r. odnotowano spadek wyposażenia
gospodarstw w polowe opryskiwacze ciągnikowe (o 9,6%). Większość tych maszyn (71,0%)
odnotowano łącznie w grupach gospodarstw o powierzchni od 3 do 30 ha użytków rolnych.

PRACUJĄCY W GOSPODARSTWACH ROLNYCH

Powszechny Spis Rolny jest podstawowym źródłem danych o pracujących
w gospodarstwach rolnych. Dostarcza on dwojakiego rodzaju informacji, służących różnym
celom:

- **pierwsze ujęcie służy ocenie liczby pracujących w rolnictwie – jako segmentu całej gospodarki narodowej.** Ważne jest tu zatem uwzględnienie tylko tej części pracujących dla których praca w rolnictwie – przede wszystkim w rodzinnych gospodarstwach rolnych – jest wyłącznym lub głównym zajęciem użytkownika i osób z nim mieszkających. Założeniem jest, aby w ogólnej liczbie pracujących w gospodarce narodowej nie uwzględniać podwójnie osób mających więcej niż jedno miejsce pracy. Z tego samego względu zastosowano tu kryterium bieżącej aktywności ekonomicznej poszczególnych osób w określonym momencie czasu (ostatni tydzień czerwca 2010 r.). Uzupelnienie tej zbiorowości stanowią pracownicy najemni zatrudnieni na stałe w gospodarstwach indywidualnych, a także – w gospodarstwach osób prawnych i jednostek organizacyjnych niemających osobowości prawnej (określanych dalej jako „gospodarstwa osób prawnych”).
- **drugie podejście ma na celu określenie wielkości nakładów pracy człowieka ponoszonych na wytworzenie produkcji rolnej w gospodarstwach rolnych w ciągu całego roku** (12 miesięcy przed dniem referencyjnym spisu – 30 czerwca 2010 r.).

Przedstawione w niniejszym Raporcie dane w osobach nie uwzględniają wkładu pracy dodatkowych kategorii osób pracujących w rolnictwie, takich jak pracownicy najemni dorywczy, pracownicy kontraktowi, pracujący w ramach pomocy sąsiedzkiej i inni, dla których z założenia wkład pracy uwzględniany jest wyłącznie w przeliczeniu na roczne jednostki pracy.

Pracujący wyłącznie lub głównie w gospodarstwach rolnych

W ostatnim tygodniu czerwca 2010 r. **liczba pracujących w gospodarstwach rolnych wyniosła 47,2 tys. osób**, w tym zdecydowana większość (92,2%) to pracujący w gospodarstwach indywidualnych jako rodzinna siła robocza (w kraju odpowiednio: 2304 tys. osób i 96,2%).

Pracownicy najemni stali stanowili stosunkowo niewielką zbiorowość:

- 1,5% w gospodarstwach indywidualnych,
- 6,4% w gospodarstwach osób prawnych i jednostek organizacyjnych niemających osobowości prawnej (osoby prawne).

Tabl. 8. **Pracujący wyłącznie lub głównie w gospodarstwach rolnych w 2010 r.**

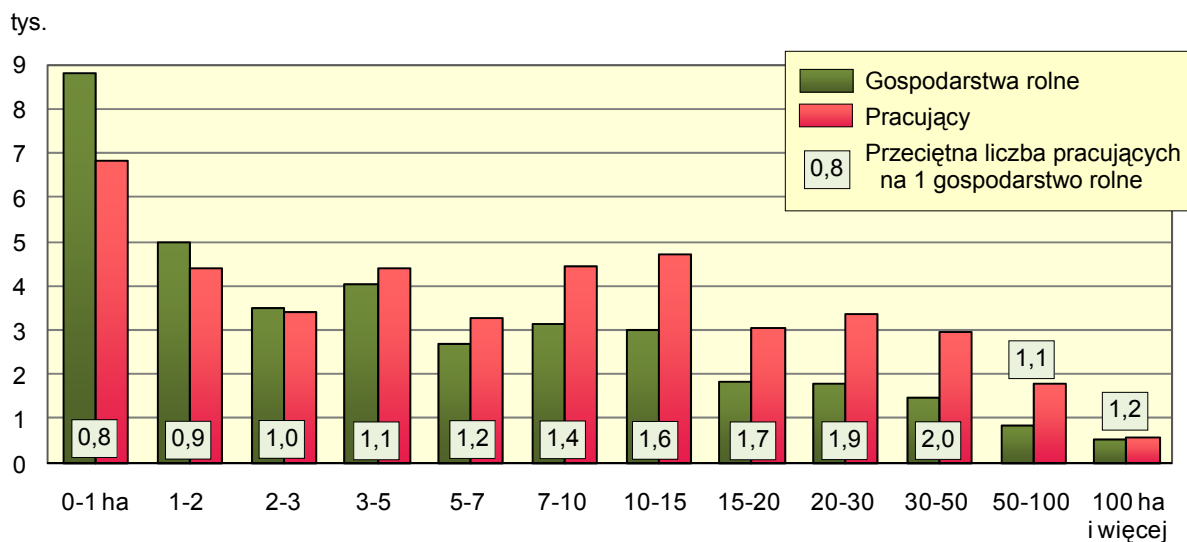
Rok	Pracujący ogółem	Gospodarstwa indywidualne			pracownicy najemni stali	Gospodarstwa osób prawnych
		pracujący w swoim/rodzinnym gospodarstwie rolnym				
		razem	wyłącznie	głównie		
		w tysiącach osób				
2010	47,2	43,5	36,9	6,6	0,7	3,0

W czerwcu 2010 r. **w swoim/rodzinnym gospodarstwie rolnym pracowało wyłącznie lub głównie 43,5 tys. osób** (w kraju 2216 tys.). W swoim/rodzinnym gospodarstwie rolnym pracowało 61,0% ogółu ludności w wieku powyżej 15 lat zamieszkałej z użytkownikiem gospodarstwa rolnego. Dla 84,8% osób była to jedyna praca, a dla 15,2% – praca główna. Powyższe dane dotyczą wszystkich gospodarstw indywidualnych, bez względu na powierzchnię użytków rolnych i cel produkcji, pod warunkiem, że gospodarstwo prowadziło działalność rolniczą a dane dotyczą członków rodziny użytkownika gospodarstwa rolnego, którzy z nim wówczas mieszkali.

Przeciętnie na 1 indywidualne gospodarstwo rolne prowadzące działalność rolniczą przypadało około 1,0 pracującego wyłącznie lub głównie przy produkcji rolnej. Omawiany wskaźnik zwiększa się wraz ze wzrostem powierzchni użytków rolnych gospodarstw prowadzących działalność rolniczą (od przeciętnie 0,8 osób pracujących wyłącznie lub głównie przypadających na 1 gospodarstwo o powierzchni poniżej 1 ha użytków rolnych do

2,0 osób – w gospodarstwach o powierzchni 30–50 ha oraz 50–100 ha. Oznacza to, że praca w większych obszarowo gospodarstwach rolnych wymaga większego zaangażowania pracujących tam osób, dla których praca w takim gospodarstwie staje się pracą wyłączną, a dodatkowo wspomagana jest zatrudnianiem pracowników najemnych.

LICZBA GOSPODARSTW ROLNYCH PROWADZĄCYCH DZIAŁALNOŚĆ ROLNICZĄ I LICZBA PRACUJĄCYCH WYŁĄCZNIE LUB GŁÓWNIEM W TYCH GOSPODARSTWACH^a WEDŁUG GRUP OBSZAROWYCH UŻYTKÓW ROLNYCH



Na 100 ha powierzchni użytków rolnych dla gospodarstw indywidualnych przypadają przeciętnie 11,7 osób pracujących wyłącznie lub głównie w tych gospodarstwach. Im większe gospodarstwo rolne, tym mniej pracujących przypada średnio na 100 ha użytków rolnych. Wskaźnik ten kształtuje się od 175,6 osób w gospodarstwach o powierzchni od 0–1 ha do 0,9 w gospodarstwach o powierzchni powyżej 100 ha.

Wśród pracujących wyłącznie lub głównie w gospodarstwach rolnych większą zbiorowość stanowili mężczyźni niż kobiety (odpowiednio: 22,1 tys. i 21,3 tys., tj. 50,9% i 49,1%). W przypadku stałych pracowników najemnych liczebna przewaga mężczyzn była wyraźniejsza (0,5 tys. wobec 0,2 tys.) w gospodarstwach indywidualnych oraz 2,4 tys. wobec 0,6 tys. w gospodarstwach osób prawnych.

Inne ujęcie pracujących w gospodarstwach rolnych dotyczy osób wnoszących swój wkład pracy na wytworzenie produkcji rolnej w ciągu 12 miesięcy, a więc uwzględnia cały roczny cykl produkcyjny w gospodarstwie rolnym. Liczba członków rodziny użytkownika gospodarstwa rolnego zaangażowanych w pracę w swoim/rodzinnym gospodarstwie rolnym w ciągu 12 miesięcy wyniosła 85,1 tys. osób, a po uwzględnieniu stałych pracowników najemnych – 85,8 tys. osób.

We wszystkich gospodarstwach rolnych zbiorowość zaangażowanych w pracę w ciągu 12 miesięcy przed dniem referencyjnym spisu wyniosła 88,8 tys. osób. W porównaniu z 2002 r.

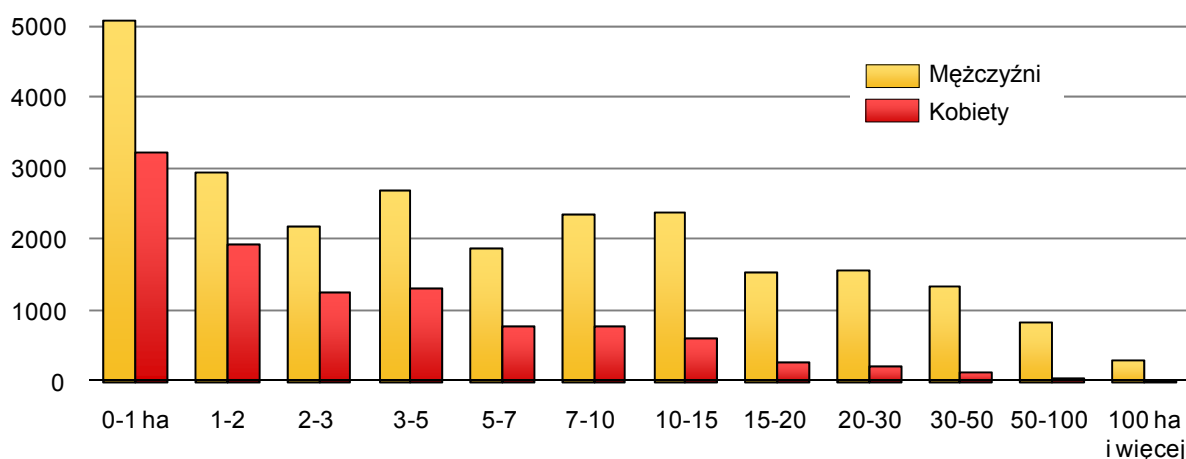
zmniejszyła się liczba użytkowników (o 35,5%) i współmałżonków (o 23,5 %) pracujących w gospodarstwach rolnych w ciągu roku. Jednocześnie zwiększyła się liczba pozostałych członków rodziny (o 37,6%) wnoszących swój wkład pracy w gospodarstwo rodzinne. Zwiększyła się również liczba pracowników najemnych zatrudnionych na stałe (o 50,9%) w gospodarstwach indywidualnych a zmniejszyła liczba pracowników najemnych zatrudnionych (o 23,6%) w gospodarstwach osób prawnych.

Tabl. 9. **Nakłady pracy w gospodarstwach rolnych w ciągu roku**

Rok	Pracujący ogółem	Gospodarstwa indywidualne				pracownicy najemni stali	Gospodarstwa osób prawnych
		rodzinna siła robocza					
		razem	użytkownicy	współmałżonkowie	pozostali członkowie rodzin		
W TYSIĄCACH OSÓB							
2002	107,8	103,4	55,5	27,2	20,7	0,5	4,0
2010	88,8	85,1	35,8	20,8	28,5	0,7	3,0
2002 = 100							
2010	82,4	82,3	64,5	76,5	137,6	150,9	76,4

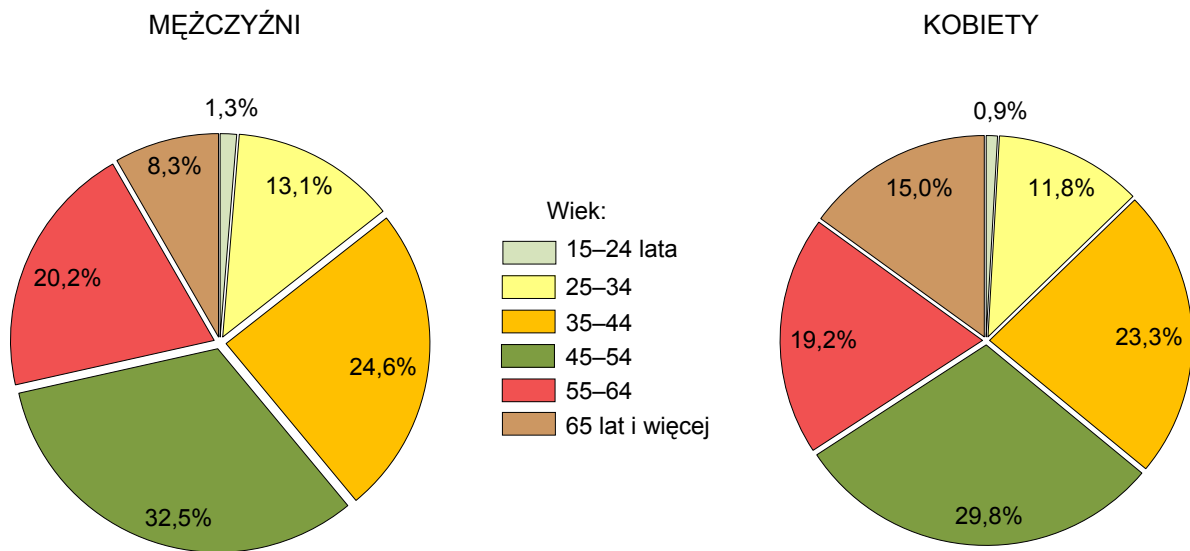
Analiza struktury użytkowników pod względem płci pokazuje, że 70,3% ogółu użytkowników (pracujących) w swoich gospodarstwach rolnych to mężczyźni. Kobiety w porównaniu z mężczyznami użytkowały mniejsze obszary gospodarstwa rolne. W województwie opolskim odnotowano 7,8 tys. kobiet jako użytkowników gospodarstw rolnych o powierzchni UR od 0 do 5 ha, co stanowiło 73,0% ogółu użytkujących kobiet. Natomiast mężczyzn w tej grupie obszarowej UR odnotowano 12,9 tys., tj. 51,4%.

UŻYTKOWNICY GOSPODARSTW INDYWIDUALNYCH PRACUJĄCY W TYCH GOSPODARSTWACH W CIĄGU ROKU WEDŁUG PŁCI I GRUP OBSZAROWYCH UŻYTKÓW ROLNYCH



W województwie opolskim struktura wieku użytkowników gospodarstw rolnych jest niekorzystna – 61,9% ogółu pracujących użytkowników gospodarstw rolnych to osoby w wieku powyżej 44 lat, z czego: 31,7% w wieku 45–54 lat, 19,9 % w wieku 55–64 lata i 10,3% w wieku 65 lat i więcej. Najwięcej mężczyzn i kobiet było użytkownikami w wieku 45–54 lata, tj. odpowiednio: 32,5% i 29,8%. Na Opolszczyźnie podobnie jak w kraju co 10 pracujący użytkownik przekroczył 65 lat.

STRUKTURA UŻYTKOWNIKÓW GOSPODARSTW INDYWIDUALNYCH PRACUJĄCYCH W TYCH GOSPODARSTWACH W CIĄGU ROKU WEDŁUG GRUP WIEKU I PŁCI



CZĘŚĆ TABELARYCZNA

GOSPODARSTWA ROLNE

TABL. 1. LICZBA GOSPODARSTW ROLNYCH WEDŁUG GRUP OBSZAROWYCH UŻYTKÓW ROLNYCH I UŻYTKOWNIKÓW

GRUPY OBSZAROWE UŻYTKÓW ROLNYCH	2002	2010		
	ogółem	w tym gospodarstwa indywidualne		
		razem	w tym prowadzące działalność rolniczą	

W TYSIĄCACH

OGÓŁEM	74,1	44,8	44,6	36,6
grupy obszarowe UR:				
0 – 1 ha	32,2	16,3	16,3	8,8
Powyżej 1 ha	41,9	28,5	28,3	27,8
1 – 2	12,0	5,3	5,3	5,0
2 – 3	5,6	3,6	3,6	3,5
3 – 5	5,9	4,1	4,1	4,1
5 – 7	3,7	2,7	2,7	2,7
7 – 10	4,3	3,2	3,2	3,2
10 – 15	4,0	3,0	3,0	3,0
15 – 20	2,0	1,8	1,8	1,8
20 – 30	2,0	1,8	1,8	1,8
30 – 50	1,3	1,5	1,5	1,5
50 – 100	0,7	0,9	0,9	0,9
100 ha i więcej	0,4	0,5	0,3	0,3

W ODSETKACH

OGÓŁEM	100,0	100,0	100,0	100,0
grupy obszarowe UR:				
0 – 1 ha	43,5	36,5	36,6	24,1
Powyżej 1 ha	56,5	63,5	63,4	75,9
1 – 2	16,2	11,8	11,9	13,7
2 – 3	7,6	8,1	8,2	9,6
3 – 5	7,9	9,2	9,2	11,1
5 – 7	5,1	6,0	6,1	7,3
7 – 10	5,8	7,0	7,1	8,6
10 – 15	5,4	6,8	6,8	8,3
15 – 20	2,7	4,1	4,1	5,0
20 – 30	2,7	4,0	4,0	4,9
30 – 50	1,7	3,3	3,3	4,1
50 – 100	0,9	2,0	2,0	2,4
100 ha i więcej	0,5	1,2	0,7	0,9

TABL. 2. LICZBA GOSPODARSTW ROLNYCH WEDŁUG GRUP OBSZAROWYCH UŻYTKÓW ROLNYCH I RODZAJU PROWADZONEJ DZIAŁALNOŚCI ROLNICZEJ

GRUPY OBSZAROWE UŻYTKÓW ROLNYCH	Ogółem	Gospodarstwa				
		prowadzące działalność rolniczą				nie pro- wadzące działal- ności rolniczej
		razem	wyłącznie produkcję		produkcję roślinną i zwie- rzęcą	
			roślinną	zwierzęcą		

W TYSIĄCACH

2002

OGÓŁEM | **74,1** | **55,8** | **19,4** | **1,3** | **35,1** | **18,3**

2010

OGÓŁEM | **44,8** | **36,8** | **15,2** | **0,8** | **20,8** | **8,0**

grupy obszarowe UR:

0 – 1 ha	16,3	8,8	5,3	0,6	2,8	7,5
1 – 2	5,3	5,0	2,6	0,0	2,4	0,3
2 – 3	3,6	3,5	1,7	0,0	1,8	0,1
3 – 5	4,1	4,1	1,6	0,0	2,5	0,1
5 – 7	2,7	2,7	0,9	0,0	1,8	0,0
7 – 10	3,2	3,2	0,9	0,0	2,3	0,0
10 – 15	3,0	3,0	0,7	0,0	2,4	0,0
15 – 20	1,8	1,8	0,4	0,0	1,4	0,0
20 – 30	1,8	1,8	0,4	0,0	1,4	0,0
30 – 50	1,5	1,5	0,3	0,0	1,2	0,0
50 – 100	0,9	0,9	0,3	0,0	0,6	0,0
100 ha i więcej	0,5	0,5	0,3	0,0	0,2	0,0

W ODSETKACH

2002

OGÓŁEM | **100,0** | **75,3** | **26,1** | **1,8** | **47,4** | **24,7**

2010

OGÓŁEM | **100,0** | **82,1** | **33,9** | **1,7** | **46,5** | **17,9**

grupy obszarowe UR:

0 – 1 ha	100,0	53,9	32,6	3,9	17,4	46,1
Powyżej 1 ha	100,0	98,3	34,7	0,4	63,2	1,7

TABL. 3. ŚREDNIA POWIERZCHNIA UŻYTKÓW ROLNYCH W GOSPODARSTWACH ROLNYCH WEDŁUG GRUP OBSZAROWYCH UŻYTKÓW ROLNYCH I RODZAJU PROWADZONEJ DZIAŁALNOŚCI ROLNICZEJ

GRUPY OBSZAROWE UŻYTKÓW ROLNYCH	Ogółem	Gospodarstwa			
		prowadzące działalność rolniczą			
		razem	wyłącznie produkcję		produkcję roślinną i zwierzęcą
			roślinną	zwierzęcą	
w hektarach					
2002					
OGÓŁEM	7,6	9,5	6,4	1,0	11,6
2010					
OGÓŁEM	11,6	14,0	11,5	0,9	16,3
grupy obszarowe UR:					
0 – 1 ha	0,2	0,4	0,4	0,1	0,4
1 – 2	1,5	1,5	1,5	1,4	1,5
2 – 3	2,5	2,5	2,4	2,4	2,5
3 – 5	3,9	3,9	3,8	3,8	3,9
5 – 7	5,9	5,9	5,9	5,9	6,0
7 – 10	8,3	8,3	8,3	8,0	8,4
10 – 15	12,1	12,1	12,1	12,7	12,2
15 – 20	17,3	17,3	17,3	16,9	17,3
20 – 30	24,3	24,3	24,4	26,2	24,3
30 – 50	38,2	38,2	37,8	44,8	38,3
50 – 100	67,3	67,3	69,6	–	66,4
100 ha i więcej	397,8	397,8	328,3	–	478,1

TABL. 4. UŻYTKOWANIE GRUNTÓW W GOSPODARSTWACH ROLNYCH WEDŁUG UŻYTKOWNIKÓW

WYSZCZEGÓLNIENIE	2002	2010		
	ogółem	w tym gospodarstwa indywidualne		
		razem	w tym o powierzchni powyżej 1 ha UR	
W TYSIĄCACH HEKTARÓW				
Powierzchnia gruntów ogółem	594,6	547,5	395,2	387,1
Użytki rolne	560,2	517,9	372,5	368,6
użytki rolne w dobrej kulturze rolnej	511,0	366,9	363,6
zasiwy	456,4	319,2	317,0
grunty ugorowane	7,6	6,4	6,2
sady	1,4	1,4	1,3
łąki trwałe	40,1	36,3	35,6
pastwiska trwałe	5,4	3,5	3,4
użytki rolne pozostałe	6,9	5,6	5,0
Lasy i grunty leśne	10,8	10,6	8,6	7,7
Pozostałe grunty	23,6	19,0	14,1	10,8

TABL. 4. UŻYTKOWANIE GRUNTÓW W GOSPODARSTWACH ROLNYCH WEDŁUG UŻYTKOWNIKÓW (dok.)

WYSZCZEGÓLNIENIE	2002		2010	
	ogółem		w tym gospodarstwa indywidualne	
			razem	w tym o powierzchni powyżej 1 ha UR
W ODSETKACH				
Powierzchnia gruntów ogółem	100,0	100,0	100,0	100,0
Użytki rolne	94,2	94,6	94,2	95,2
użytki rolne w dobrej kulturze rolnej	x	93,3	92,8	93,9
zasiewy	x	83,4	80,8	81,9
grunty ugorowane	x	1,4	1,6	1,6
sady	x	0,3	0,4	0,3
łąki trwałe	x	7,3	9,2	9,2
pastwiska trwałe	x	1,0	0,9	0,9
użytki rolne pozostałe	x	1,3	1,4	1,3
Lasy i grunty leśne	1,8	1,9	2,2	2,0
Pozostałe grunty	4,0	3,5	3,6	2,8

TABL. 5. UŻYTKOWANIE GRUNTÓW WEDŁUG GRUP OBSZAROWYCH UŻYTKÓW ROLNYCH

GRUPY OBSZAROWE UŻYTKÓW ROLNYCH	Po-wierzchnia ogółem	Użytki rolne								Lasy i grunty leśne	Pozostałe grunty
		ogółem	w dobrej kulturze rolnej						pozostałe		
			razem	zasiewy	grunty ugorowane	sady	łąki	pastwiska			
W TYSIĄCACH HEKTARÓW											
2002											
OGÓŁEM	594,6	560,2	10,8	23,6
2010											
OGÓŁEM	547,5	517,9	511,0	456,4	7,6	1,4	40,1	5,4	6,9	10,6	19,0
grupy obszarowe UR:											
0 – 1 ha	8,1	3,9	3,3	2,2	0,3	0,2	0,7	0,0	0,6	0,9	3,4
1 – 2	9,5	7,8	7,1	5,2	0,3	0,1	1,4	0,1	0,7	0,4	1,3
2 – 3	10,3	8,9	8,2	6,1	0,3	0,1	1,6	0,1	0,8	0,5	0,9
3 – 5	17,7	16,0	15,3	11,9	0,4	0,1	2,7	0,1	0,7	0,6	1,1
5 – 7	17,5	16,0	15,6	12,8	0,3	0,1	2,3	0,1	0,4	0,6	0,9
7 – 10	28,4	26,4	25,9	21,8	0,4	0,1	3,2	0,3	0,5	0,9	1,1
10 – 15	39,3	36,9	36,4	31,3	0,6	0,1	4,1	0,4	0,5	1,1	1,2
15 – 20	33,1	31,7	31,4	27,5	0,4	0,1	3,0	0,3	0,3	0,7	0,8
20 – 30	45,8	43,8	43,5	37,8	0,6	0,1	4,5	0,4	0,3	0,9	1,1
30 – 50	58,7	57,0	56,7	49,8	1,1	0,1	5,1	0,5	0,4	0,8	0,9
50 – 100	60,9	59,4	59,0	53,3	0,9	0,1	4,2	0,5	0,4	0,7	0,8
100 ha i więcej	218,4	210,0	208,7	196,8	1,9	0,2	7,3	2,5	1,4	2,6	5,7

TABL. 5. UŻYTKOWANIE GRUNTÓW WEDŁUG GRUP OBSZAROWYCH UŻYTKÓW ROLNYCH (dok.)

GRUPY OBSZAROWE UŻYTKÓW ROLNYCH	Po-wierzchnia ogółem	Użytki rolne								Lasy i grunty leśne	Pozo-stałe grunty
		ogółem	w dobrej kulturze rolnej						pozo-stałe		
			razem	zasie-wy	grunty ugoro-wane	sady	łąki	pastwi-ska			
W ODSETKACH											
2002											
OGÓŁEM	100,0	94,2	x	x	x	x	x	x	x	1,8	4,0
2010											
OGÓŁEM	100,0	94,6	93,3	83,4	1,4	0,3	7,3	1,0	1,3	1,9	3,5
grupy obszarowe UR:											
0 – 1 ha	100,0	48,1	40,8	27,0	3,4	2,0	8,2	0,3	7,3	10,6	41,3
Powyżej 1 ha	100,0	95,3	94,1	84,2	1,4	0,2	7,3	1,0	1,2	1,8	2,9

TABL. 6. POWIERZCHNIA ZASIEWÓW WEDŁUG UŻYTKOWNIKÓW

WYSZCZEGÓLNIENIE	2002		2010	
	ogółem		w tym gospodarstwa indywidualne	
			razem	w tym o powierzchni powyżej 1 ha UR
W TYSIĄCACH HEKTARÓW				
Powierzchnia zasiewów ogółem	452,1	456,4	319,2	317,0
Zboża ogółem	351,0	323,4	238,8	237,5
w tym podstawowe	270,6	257,7	189,6	188,5
Strączkowe jadalne	0,3	0,6	0,5	0,5
Przemysłowe	63,0	102,1	61,6	61,5
w tym:				
rzepak i rzepik	39,8	87,6	52,0	51,9
buraki cukrowe	23,1	14,5	9,5	9,5
Ziemniaki	15,6	8,8	6,2	6,0
Pastewne	18,2	16,1	8,3	8,3
Pozostałe	4,1	5,4	3,8	3,4
w tym warzywa	1,7	1,0	0,7	0,7

W ODSETKACH

Powierzchnia zasiewów ogółem	100,0	100,0	100,0	100,0
Zboża ogółem	77,6	70,9	74,8	74,9
w tym podstawowe	59,9	56,5	59,4	59,5
Strączkowe jadalne	0,1	0,1	0,2	0,1
Przemysłowe	13,9	22,4	19,3	19,4
w tym:				
rzepak i rzepik	8,8	19,2	16,3	16,4
buraki cukrowe	5,1	3,2	3,0	3,0
Ziemniaki	3,5	1,9	1,9	1,9
Pastewne	4,0	3,5	2,6	2,6
Pozostałe	0,9	1,2	1,2	1,1
w tym warzywa	0,4	0,2	0,2	0,2

TABL. 7. POWIERZCHNIA ZASIEWÓW WEDŁUG GRUP OBSZAROWYCH UŻYTKÓW ROLNYCH

GRUPY OBSZAROWE UŻYTKÓW ROLNYCH	Powierz- chnia zasie- wów ogółem	W tym					
		zboża		strącz- kowe jadalne	przemy- słowe	ziemniaki	paste- wne
		ogółem	w tym podsta- wowe				

W TYSIĄCACH HEKTARÓW

2002

OGÓŁEM	452,1	351,0	270,6	0,3	63,0	15,6	18,2
---------------------	--------------	--------------	--------------	------------	-------------	-------------	-------------

2010

OGÓŁEM	456,4	323,4	257,7	0,6	102,1	8,8	16,1
grupy obszarowe UR:							
0 – 1 ha	2,2	1,3	1,1	0,0	0,1	0,3	0,0
1 – 2	5,2	4,1	3,3	0,0	0,5	0,3	0,1
2 – 3	6,1	4,9	3,8	0,0	0,6	0,3	0,1
3 – 5	11,9	9,6	7,5	0,0	1,4	0,5	0,1
5 – 7	12,8	10,3	8,1	0,0	1,6	0,4	0,2
7 – 10	21,8	17,5	14,0	0,0	3,1	0,6	0,3
10 – 15	31,3	25,0	20,2	0,0	4,8	0,7	0,6
15 – 20	27,5	21,4	17,7	0,0	4,6	0,5	0,7
20 – 30	37,8	28,8	24,0	0,0	6,9	0,5	1,3
30 – 50	49,8	36,7	30,7	0,1	10,2	0,6	1,8
50 – 100	53,3	37,9	30,9	0,1	12,6	0,6	1,8
100 ha i więcej	196,8	125,7	96,3	0,3	55,6	3,6	9,1

W ODSETKACH

2002

OGÓŁEM	100,0	77,6	59,9	0,1	13,9	3,5	4,0
---------------------	--------------	-------------	-------------	------------	-------------	------------	------------

2010

OGÓŁEM	100,0	70,9	56,5	0,1	22,4	1,9	3,5
grupy obszarowe UR:							
0 – 1 ha	100,0	60,5	50,7	0,1	5,0	11,9	1,3
Powyżej 1 ha	100,0	70,9	56,5	0,1	22,5	1,9	3,5

ZWIERZĘTA GOSPODARSKIE

TABL. 8. ZWIERZĘTA GOSPODARSKIE WEDŁUG UŻYTKOWNIKÓW

ZWIERZĘTA GOSPODARSKIE	2002	2010		
	ogółem	w tym gospodarstwa indywidualne		
		razem	w tym o powierzchni powyżej 1 ha UR	
W TYSIĄCACH SZTUK				
Bydło	136,1	122,8	90,5	90,3
w tym krowy	59,0	48,3	34,2	34,1
Trzoda chlewna	734,9	603,1	542,6	540,3
w tym lochy	71,9	57,6	51,7	51,5
Owce	3,4	3,1	3,1	3,0
Konie	3,4	4,2	3,5	3,4
Kozy	5,8	2,9	2,9	2,5
Królik	13,6	14,3	14,3	11,3
Drób ogółem	5869,1	4952,3	4552,6	3423,5
OBSADA NA100 ha UŻYTKÓW ROLNYCH W SZTUKACH				
Bydło	24,3	23,7	24,3	24,5
w tym krowy	10,5	9,3	9,2	9,2
Trzoda chlewna	131,2	116,4	145,7	146,6
w tym lochy	12,8	11,1	13,9	14,0
Owce	0,6	0,6	0,8	0,8
Konie	0,6	0,8	0,9	0,9
Kozy	1,0	0,6	0,8	0,7
Królik	2,4	2,8	3,8	3,1
Drób ogółem	1047,7	956,2	1222,1	928,8

TABL. 9. ZWIERZĘTA GOSPODARSKIE WEDŁUG GRUP OBSZAROWYCH UŻYTKÓW ROLNYCH W 2010 R.

GRUPY OBSZAROWE UŻYTKÓW ROLNYCH	Bydło	Trzoda chlewna	Owce	Konie	Drób ogółem
W TYSIĄCACH SZTUK					
OGÓŁEM	122,8	603,1	3,1	4,2	4952,3
grupy obszarowe UR:					
0 – 1 ha	1,3	3,5	0,0	0,3	1130,4
1 – 2	0,5	3,2	0,1	0,2	654,0
2 – 3	0,8	4,2	0,3	0,2	87,9
3 – 5	1,9	13,1	0,2	0,3	180,0
5 – 7	2,7	18,2	0,1	0,4	117,8
7 – 10	5,7	40,2	0,1	0,5	193,6
10 – 15	10,3	72,2	0,3	0,5	180,7
15 – 20	10,4	73,9	0,2	0,4	89,0
20 – 30	17,4	95,7	0,4	0,3	53,4
30 – 50	19,1	104,9	0,1	0,3	322,4
50 – 100	14,0	85,9	0,7	0,3	633,4
100 ha i więcej	38,7	88,1	0,6	0,5	1309,7
OBSADA NA100 ha UŻYTKÓW ROLNYCH W SZTUKACH					
OGÓŁEM	23,7	116,4	0,6	0,8	956,2
grupy obszarowe UR:					
0 – 1 ha	32,0	88,3	1,1	7,5	28879,1
Powyżej 1 ha	23,6	116,7	0,6	0,8	743,6

CIĄGNIKI I MASZYNY ROLNICZE**TABL. 10. CIĄGNIKI I MASZYNY ROLNICZE W GOSPODARSTWACH ROLNYCH WEDŁUG UŻYTKOWNIKÓW**

CIĄGNIKI I MASZYNY ROLNICZE	2002	2010		
	ogółem	w tym gospodarstwa indywidualne		
		razem	w tym o powierzchni powyżej 1 ha UR	

W TYSIĄCACH SZTUK

Ciągniki ogółem	40,5	38,8	36,6	35,2
o mocy:				
do 15 kW	1,5	0,9	0,9	0,7
15 do 25	7,2	9,6	9,5	9,0
25 do 40	12,5	10,3	10,0	9,6
40 do 60	12,8	9,5	9,0	8,8
60 do 100	4,7	6,2	5,5	5,4
100 kW i więcej	1,9	2,3	1,6	1,6
Kombajny: zbożowe	6,6	6,9	6,6	6,6
ziemniaczane	3,6	2,7	2,7	2,7
buraczane	3,4	2,0	2,0	2,0
Silosokombajny	0,8	0,4	0,3	0,3
Opryskiwacze: polowe	14,7	13,3	13,0	12,8
sadownicze	0,3	0,3	0,3	0,3

W ODSETKACH

Ciągniki ogółem	100,0	100,0	100,0	100,0
o mocy:				
do 15 kW	3,7	2,2	2,3	2,1
15 do 25	17,7	24,8	26,1	25,6
25 do 40	30,9	26,5	27,3	27,3
40 do 60	31,5	24,4	24,7	25,0
60 do 100	11,5	16,1	15,1	15,4
100 kW i więcej	4,7	6,0	4,5	4,6

TABL. 11. CIĄGNIKI I MASZYNY ROLNICZE W GOSPODARSTWACH ROLNYCH WEDŁUG GRUP OBSZAROWYCH UŻYTKÓW ROLNYCH

GRUPY OBSZAROWE UŻYTKÓW ROLNYCH	Ciągniki	Kombajny			Siloso- kombaj- ny	Opryskiwacze	
		zbożowe	buracza- ne	ziemnia- czane		polowe	sadowni- cze

W TYSIĄCACH SZTUK

2002

OGÓŁEM | **40,5** | **6,6** | **3,4** | **3,6** | **0,8** | **14,7** | **0,3**

2010

OGÓŁEM | **38,8** | **6,9** | **2,0** | **2,7** | **0,4** | **13,3** | **0,3**

grupy obszarowe UR:

0 – 1 ha	1,4	0,0	0,0	0,0	0,0	0,2	0,0
1 – 2	1,7	0,0	0,0	0,0	0,0	0,3	0,0
2 – 3	1,9	0,1	0,0	0,0	0,0	0,4	0,0
3 – 5	3,2	0,1	0,0	0,1	0,0	1,0	0,0
5 – 7	2,7	0,2	0,0	0,1	0,0	1,2	0,0
7 – 10	4,2	0,6	0,1	0,3	0,0	1,9	0,1
10 – 15	5,2	1,1	0,2	0,6	0,0	2,2	0,0
15 – 20	3,8	1,0	0,3	0,4	0,0	1,5	0,0
20 – 30	4,4	1,2	0,5	0,4	0,1	1,6	0,0
30 – 50	4,2	1,2	0,4	0,4	0,1	1,4	0,0
50 – 100	2,8	0,7	0,3	0,2	0,1	0,9	0,0
100 ha i więcej	3,4	0,6	0,1	0,1	0,0	0,7	0,0

NA 100 GOSPODARSTW W SZTUKACH

2002

OGÓŁEM | **54,7** | **8,9** | **4,6** | **4,9** | **1,1** | **19,9** | **0,5**

2010

OGÓŁEM | **86,5** | **15,4** | **4,5** | **6,1** | **0,8** | **29,7** | **0,6**

grupy obszarowe UR:

0 – 1 ha	8,3	0,1	0,0	0,1	x	1,2	0,1
Powyżej 1 ha	131,4	24,2	7,1	9,5	1,3	46,1	0,9

PRACUJĄCY W GOSPODARSTWACH ROLNYCH

TABL. 12. PRACUJĄCY WYŁĄCZNIE LUB GŁÓWNIEM W GOSPODARSTWACH ROLNYCH
W CZERWCU 2010 R. WEDŁUG GRUP OBSZAROWYCH UŻYTKÓW ROLNYCH

GRUPY OBSZAROWE UŻYTKÓW ROLNYCH	Pracujący ogółem	Gospodarstwa indywidualne			pracownicy najemni stali	Gospodar- stwa osób prawnych
		pracujący w swoim gospodarstwie rolnym				
		razem	wyłącznie	głównie		

W TYSIĄCACH OSÓB

OGÓŁEM	47,2	43,5	36,9	6,6	0,7	3,0
grupy obszarowe UR:						
0 – 1 ha	7,0	6,9	5,7	1,1	0,1	0,0
1 – 2	4,5	4,4	3,5	0,9	0,0	0,0
2 – 3	3,7	3,4	2,8	0,7	0,0	0,2
3 – 5	4,4	4,4	3,5	0,9	0,0	–
5 – 7	3,3	3,3	2,8	0,5	0,0	0,0
7 – 10	4,5	4,5	3,7	0,7	0,0	0,0
10 – 15	4,8	4,7	4,1	0,6	0,0	0,0
15 – 20	3,1	3,1	2,7	0,3	0,0	0,0
20 – 30	3,4	3,4	3,1	0,3	0,0	0,0
30 – 50	3,1	3,0	2,8	0,2	0,0	0,0
50 – 100	1,9	1,8	1,7	0,1	0,0	0,0
100 ha i więcej	3,6	0,6	0,5	0,1	0,3	2,7

W ODSETKACH

OGÓŁEM	100,0	92,2	78,2	14,0	1,4	6,4
grupy obszarowe UR:						
0 – 1 ha	100,0	98,2	82,1	16,1	1,2	0,6
Powyżej 1 ha	100,0	91,1	77,5	13,6	1,5	7,4

TABL. 14. NAKŁADY PRACY W GOSPODARSTWACH ROLNYCH W CIĄGU ROKU WEDŁUG GRUP OBSZAROWYCH UŻYTKÓW ROLNYCH

GRUPY OBSZAROWE UŻYTKÓW ROLNYCH	Pracujący ogółem ^a	Gospodarstwa indywidualne				pracownicy najemni stali	Gospodarstwa osób prawnych
		rodzinna siła robocza					
		razem ^a	użytkownicy	współmałżonkowie	pozostali członkowie rodziny ^a		

W TYSIĄCACH OSÓB

2002

OGÓŁEM | **107,8** | **103,4** | **55,5** | **27,2** | **20,7** | **0,5** | **4,0**

2010

OGÓŁEM	88,8	85,1	35,8	20,8	28,5	0,7	3,0
grupy obszarowe UR:							
0 – 1 ha	16,2	16,1	8,3	4,1	3,7	0,1	0,0
1 – 2	10,7	10,6	4,9	2,7	3,1	0,0	0,0
2 – 3	8,1	7,9	3,4	1,9	2,5	0,0	0,2
3 – 5	9,7	9,7	4,0	2,3	3,4	0,0	–
5 – 7	6,7	6,7	2,7	1,5	2,5	0,0	0,0
7 – 10	8,2	8,1	3,1	2,0	3,0	0,0	0,0
10 – 15	8,1	8,0	3,0	1,8	3,2	0,0	0,0
15 – 20	5,0	5,0	1,8	1,2	2,0	0,0	0,0
20 – 30	5,2	5,2	1,8	1,3	2,1	0,0	0,0
30 – 50	4,4	4,3	1,5	1,1	1,7	0,0	0,0
50 – 100	2,6	2,6	0,9	0,7	1,0	0,0	0,0
100 ha i więcej	3,9	0,9	0,3	0,2	0,3	0,3	2,7

W ODSETKACH

2002

OGÓŁEM | **100,0** | **95,9** | **51,5** | **25,2** | **19,2** | **0,4** | **3,7**

2010

OGÓŁEM	100,0	95,8	40,3	23,4	32,1	0,8	3,4
grupy obszarowe UR:							
0 – 1 ha	100,0	99,2	51,3	25,3	22,6	0,5	0,3
Powyżej 1 ha	100,0	95,1	37,8	23,0	34,3	0,8	4,1

^a W 2010 r. z uwzględnieniem członków rodziny użytkownika gospodarstwa rolnego wnoszących wkład pracy w gospodarstwo rolne w ciągu roku (bez wynagrodzenia), którzy: – mieszkali z użytkownikiem, ale nie tworzyli z nim wspólnego gospodarstwa domowego, – nie mieszkali z użytkownikiem.